

**KAYIT DIŐI EKONOMİYLE  
MÜCADELE STRATEJİSİ  
EYLEM PLANI 2008– 2010**

ANKARA 2008

<b>BAKAN SUNUŞU .....</b>	<b>1</b>
<b>GİRİŞ.....</b>	<b>1</b>
<b>1. KAYIT DIŞI EKONOMİNİN TANIMI.....</b>	<b>3</b>
<b>2. TÜRKİYE'DE KAYIT DIŞI EKONOMİNİN BOYUTU .....</b>	<b>5</b>
Grafik 1:Kayıt Dışı Ekonominin Büyüklüğü - Ülkeler Arası Karşılaştırma.....	6
Tablo 1: Kayıt Dışı Ekonominin Büyüklüğü ile İlgili Tahminler.....	7
Tablo 2: Kayıt Dışı Ekonomi Tahmin Sonuçları-Input-Output Yöntemi (Hesap Uzmanları Kurulu).....	8
Tablo 3: İşteki Durum Ve Ekonomik Faaliyete Göre İstihdam Edilenler .....	9
Grafik 2: Ekonomik Faaliyetlere Göre İstihdam (2007).....	10
Tablo 4: İstihdam Edilenlerin Sosyal Güvenlik Kuruluşuna Kayıtlılık Durumu.....	11
Grafik 3: 2006 Yılı İtibariyle Sektörel Kayıt Dışı İstihdam .....	12
<b>3.TÜRKİYE'DE KAYIT DIŞI EKONOMİNİN NEDENLERİ .....</b>	<b>14</b>
Ekonomik Yapı, Verimlilik, İşletme Büyüklüğü, Bürokrasi .....	14
Tablo 6: Girişimlerin Sektörel Dağılımı .....	15
Tablo 7: İmalat Sanayindeki İşletmelerin Ölçeklerine Göre Dağılımı .....	16
Grafik 4: Çeşitli Ülkelerde Toplam Krediler İçinde KOBİ'lerin Payı.....	17
Grafik 5: İş Yapma Kolaylığı Ülke Karşılaştırması .....	18
Grafik 6: İşçi Çalıştırma Kolaylığı .....	18
Enflasyon ve Ekonomik Krizler.....	19
Nakit Ekonomisi.....	19
Tablo 8: Banka ve Kredi Kartı ile Gerçekleştirilen İşlemlerin Ekonomi İçerisindeki Ağırlığı .....	21
Vergi politikası.....	22
Tablo 9: Kurum ve Sermaye Gelirlerinin Vergilendirilmesi OECD Ülkeleri Karşılaştırması (2007).....	23
Tablo 10: KDV/Satış Vergileri Oranları OECD Ülkeleri Karşılaştırması .....	24
Grafik 7: Vergilendirme İle İlgili Kanunların Anlaşılabilirliği Konusundaki Düşünceler .....	25
Grafik 8: Vergi İndirimine Yönelik Düşünceler.....	26
Grafik 9: Vergi Çeşitlerine Yönelik Düşünceler .....	26
Grafik 10: Yakalanma Ve Denetlenme Olasılığı Hakkındaki Düşünceler .....	27
Grafik 11: Vergi Kaçıranlara Uygulanan Cezaların Caydırıcılığı Konusundaki Düşünceler .....	28
Grafik 12: Vergi Affına Yönelik Düşünceler .....	29
İstihdam Politikası.....	30
Tablo 11: Asgari Ücretin İşverene Maliyeti .....	31
Tablo 12: Ülkeler Arası Karşılaştırma Gelir Vergisi, İşçi Ve İşveren Sosyal Güvenlik Kesintileri.....	32
Demografi.....	33
Kayıt Dışı Ekonomi ve Sosyal Bilinç .....	33
Grafik 13: Toplanan Vergilerin Harcanmasına İlişkin Düşünceler .....	34
Grafik 14: Bilinç.....	35
<b>4. KAYIT DIŞI EKONOMİNİN SONUÇLARI.....</b>	<b>36</b>
İstatistiki Sonuçları.....	36
Kaynak Kullanımına İlişkin Sonuçları .....	36
Haksız Rekabet.....	37
Şekil 1: Verimlilik Ve Kayıt Dışı Ekonomi İlişkisi.....	37
Vergi Rejimine İlişkin Sonuçları.....	38
Tablo 13: Vergi Kaybı (1998-2004).....	38

Sosyal Güvenlik Sistemine İlişkin Sonuçları .....	39
Tüketici Haklarına İlişkin Sonuçları .....	39
İşletmeye İlişkin Sonuçları .....	39
Vatandaş-Devlet İlişkisine İlişkin Sonuçları .....	40
Grafik 15: Kayıt Dışı Ekonominin Zararları .....	40
<b>5. EKONOMİDE KAYIT DIŞILIĞIN AZALTILMASINA İLİŞKİN BUGÜNE KADAR YAPILAN ÇALIŞMALAR .....</b>	<b>41</b>
<b>SONUÇ .....</b>	<b>44</b>
<b>KAYIT DIŞI EKONOMİ İLE MÜCADELEDE GZFT ANALİZİ .....</b>	<b>45</b>
<b>KAYIT DIŞI EKONOMİYLE MÜCADELE STRATEJİSİ EYLEM PLANI (2008–2010) .....</b>	<b>46</b>
<b>GİRİŞ .....</b>	<b>47</b>
<b>AMAÇ/HEDEF TABLOSU .....</b>	<b>48</b>
<b>İZLEME VE DEĞERLENDİRME .....</b>	<b>51</b>
<b>EYLEM PLANI (2008–2010) .....</b>	<b>53</b>
<b>KAYNAKÇA .....</b>	<b>83</b>

## **BAKAN SUNUŞU**

Günümüz ekonomilerinin önemli sorunlarından birisi olan kayıt dışı ekonomi, nedenleri, sonuçları ve işleyişi bakımından karmaşık bir kavram olarak karşımıza çıkmaktadır. Bu nedenle, kayıt dışı ekonominin kayıt altına alınması gerek geliştirmekte olan ülkeler için gerekse gelişmiş ülkeler için çözümlenmesi gereken ciddi bir sorun haline gelmiştir.

Geliştirmekte olan ülkelerin iktisadi sorunları içerisinde kayıt dışı ekonominin diğerlerine nazaran ayrı bir yeri ve önemi vardır. Kayıt dışı ekonominin nedenlerine ve sonuçlarına bakıldığında; bir taraftan diğer ekonomik sorunlardan etkilendiği ve bu sorunları etkilediği görülmekte, diğer taraftan bağımlı ve bağımsız bir değişken olgu olduğu gözlenmektedir. Daha da önemlisi iktisadi faktörler dışında sosyal, siyasi, psikolojik ve ahlaki nedenlerin tamamıyla yakın ilişki içinde olduğu bilinen kayıt dışı ekonomi, teorik olarak birçok çözüm önerileri sıralanan; ancak bir türlü ortadan kaldırılamayan bir sorun olarak ortaya çıkmaktadır.

Bu çerçevede ülkemiz açısından “Kayıt Dışı Ekonomiyle Mücadele Stratejisi Eylem Planı 2008–2010” çalışması gerek kurumlar arası gerekse toplumsal mutabakatın sağlanmasına yönelik olarak atılan ilk, önemli ve kapsamlı bir adımdır.

Söz konusu çalışma ülke ekonomisine rehberlik edeceğinden ve kayıtlı ekonomiye geçişte oldukça önemli bir fonksiyon üstleneceğinden eminim.

Yarınlara taşınması mümkün olmayan sorunlar nasıl teker teker çözümlenmişse müteşebbislerimizin, milletimizin ve kamu kurumlarının işbirliği ile “kayıtlı ekonomiye geçiş süreci” de başarıyla tamamlanacaktır.

**Kemal UNAKITAN**  
**Maliye Bakanı**

# GİRİŞ

Yüksek Planlama Kurulu'nun 9/10/2007 tarihli ve 2007/64 sayılı Raporu ile Bakanlar Kurulu'na sunulan "2008 Yılı Programı" ile "2008 Yılı Programının Uygulanması, Koordinasyonu ve İzlenmesine Dair Karar"ın kabulü; 540 sayılı Kanun Hükmünde Kararnamenin 28'inci maddesine göre, Bakanlar Kurulu'nca 15/10/2007 tarihinde kararlaştırılmıştır.

2008 Yılı Programının temel amacı, ekonomide sağlanan güven ve istikrarı sürdürmek; dış talep ve özel sektör kaynaklı bir büyüme sürecini devam ettirmek; istihdamı artırmak; sağlam ve kurallı bir mali yapı oluşturarak mali disiplini sürdürmek; enflasyonu makul düzeylere çekmek; sürdürülebilir ve sağlam kaynaklarla finanse edilebilir bir cari açık seviyesine ulaşmak; öngörülebilir bir ekonomik çevre oluşturmaktır.

2008 Yılı Programının gelişme eksenleri kısmında yer alan tedbirler; temel olarak Dokuzuncu Kalkınma Planı, Hükümet Programı Eylem Planı ile AB Müktesebatına Uyum Programı kapsamında yer alan politika öncelikleri, amaç ve hedeflere ulaşabilmek için yürütülmesi gereken yasal, idari ve diğer somut işlemleri ortaya koymaktadır.

Söz konusu Program çerçevesinde "Rekabet Gücünün Artırılması" gelişme ekseninin alt başlığı olan "Ekonomide Kayıt Dışılığın Azaltılması"na ilişkin olarak kayıt dışı ekonomi ile ilgili politika öncelikleri ve tedbirlerden ilki "İlgili tüm tarafların katkısıyla kayıt dışı ekonomiyle mücadele stratejisinin oluşturulması"dır. Sorumlu kuruluşun Gelir İdaresi Başkanlığı olarak belirlendiği bu tedbirde; katılımcı planlama yaklaşımı çerçevesinde, Maliye Bakanlığı, Çalışma ve Sosyal Güvenlik Bakanlığı, Devlet Planlama Teşkilatı Müsteşarlığı, Hazine Müsteşarlığı, Gümrük Müsteşarlığı, Sosyal Güvenlik Kurumu, Enerji Piyasası Düzenleme Kurumu, Tütün, Tütün Mamulleri ve Alkollü İçkiler Piyasası Düzenleme Kurumu ve Bankacılık Düzenleme ve Denetleme Kurumu işbirliği yapılacak kuruluşlardır.

Program kapsamında Gelir İdaresi Başkanlığı ve anılan kuruluşlarla birlikte, bu tedbire ilişkin olarak Mart ayı sonuna kadar kayıt dışı ekonominin nedenlerini, sonuçlarını ve boyutunu bütüncül bir şekilde ortaya koyan bir analizin yapılması, Haziran ayı sonuna kadar söz konusu nedenlerin ortadan kaldırılmasına yönelik çözüm önerileri geliştirilmesi ve konuya ilişkin atılacak somut adımların, performans göstergeleri ile birlikte belli bir

takvime bağlanarak kayıt dışı ekonomiyle mücadele stratejisinin hazırlanması gerekmektedir.

Ortak bir sorun haline gelen kayıt dışı ekonominin mahiyeti net olarak belirlenmelidir. Otoritelerin bilgi ve denetiminden kaçırılarak gerçekleştirilen kayıt dışı ekonomik faaliyetlerin kapsamının çok geniş olması kayıt dışı ekonominin kapsamlı bir tanımının yapılmasını güçleştirmekte, yapılan tanımlar her zaman aynı anlamı taşımamakta, çalışmanın kapsamına göre anlam değişebilmektedir.

Kayıt dışılığın herhangi bir önlem alınmadığı takdirde artmaya devam edeceği açıktır. Kayıt dışılığı etkileyen dinamiklerin doğru analizine dayalı bir strateji ile kayıt dışı ile mücadelede başarı kazanılması ve kayıt dışılığın azaltılması mümkündür. Kayıt dışı ekonomiyle mücadele, ulusal ekonomik kalkınmamızın da öncelikli konularından birisi olup, bu konuda bizi hedeflerimize ulaştıracak yolda ilk adımımız bugünü analiz etmekten geçmektedir.

# 1. KAYIT DIŐI EKONOMİNİN TANIMI

Kayıt dıőı ekonominin çok boyutlu, deęiőik faaliyetleri kapsayan oldukça karmaőık bir olgu olması nedeniyle kayıt dıőı ekonomi ile ilgili olarak ortaya ıkan ilk zorluk, bu kavramın tanımlanmasında ortaya ıkmaktadır. Bu nedenledir ki tanımı kadar, adlandırılmasında da deęiőik grőler ortaya ıkmıőtır. Kayıt dıőı ekonomi; kara ekonomi, nakit ekonomisi, gizli ekonomi, saklı ekonomi, yasadıőı ekonomi, informal sektr, yeraltı ekonomisi, gzlenemeyen ekonomi gibi farklı adlar almaktadır. Ancak kayıt dıőı ekonominin adlandırılmasındaki bu eőitlilik, kayıt dıőı ekonomiyi oluőturan faaliyetlerin ierięindeki eőitlilikten kaynaklanmaktadır.

Kayıt dıőı ekonomi kavramı ierik olarak ok geniő bir alanı kapsadıęı iin konuyu ele alanların ncelikleri ile ilgili olarak da anlam deęiőiklięine uęramaktadır. Kayıt dıőı ekonomi tanımı ierisinde mevcut faaliyetin gizlilięi belirtilmek isteniyorsa, glge ekonomi, gizli ekonomi, saklı ekonomi, yeraltı ekonomisi, alacakaranlık ekonomisi; faaliyetin yasa dıőılıęı belirtilmek isteniyorsa kara ekonomi, gri ekonomi, illegal ekonomi veya yasadıőı ekonomi; faaliyetin devletin bilgisi dıőında tutuluyor olması belirtilmek isteniyorsa gayrı resm ekonomi, resm olmayan ekonomi, enformel ekonomi veya kayıt dıőı ekonomi ve son olarak faaliyetin nemsiz olması sebebiyle resm GSMH kayıtlarında tutulmayıőı belirtilmek isteniyorsa marjinal ekonomi, ikinci ekonomi, ikincil ekonomi gibi ifadeler kullanılmaktadır.

Bu tanımlar farklı ieriklere sahip olmalarına raęmen, zerinde uzlaőmaya varılmıő bir tanımın olmaması nedeniyle birbirleri yerine de kullanılabilir. Kayıt dıőı ekonomi, devletten gizlenen, kayda geirilmeyen/geirilemeyen ve bu sebeple denetlenemeyen faaliyetler olarak tanımlanabilir. Bu tanımdan yola ıktıęımızda, bazı kayıt dıőı ekonomik faaliyetler yasadıőı faaliyetler olduęu halde, bazıları ise yasaklanmamıő bir faaliyetin bilinli olarak kayıtlara geirilmemesi, dolayısıyla vergilendirilmemesi őeklinde ortaya ıkmaktadır. Bu erevede, yasaklanmamıő faaliyetlerden olup bilinli olarak kayıt dıőı kalan iőlemler ve bu iőlemler dolayısıyla ortaya ıkan vergi kayıp ve kaaęı nemli bir unsur olarak karőımıza ıkmaktadır.

Kayıt dıőı ekonominin dięer nemli alt ayrımı ise yasadıőı mal ve hizmet retimi sonucunda oluőan kayıt dıőı ekonomi, bir baőka ifadeyle su ekonomisidir. Su

ekonomisinde belirleyici unsur faaliyetin yasaların öngördüğü şekilde yapılmaması değil kendisinin yasaklanmış olmasıdır. Kayıt dışı ekonominin diğer tanımlarında, gelirin yasalara aykırı bir şekilde kayıt dışına çıkarılması söz konusu iken, suç ekonomisinde üretim tamamen yasalara aykırı olarak gerçekleşmektedir. Faaliyet yasadışı olduğundan, bu faaliyetin sonucunda elde edilen gelir, doğası gereği gizlenecektir. Diğer taraftan kayıtlı ekonomi içerisinde, konusu suç oluşturan faaliyetler sonucunda elde edilen ekonomik değerler de kayıt dışı olarak değerlendirilecektir. Ancak, suç ekonomisinde nihai amaç yasalara aykırı faaliyetleri kayıt altına almak değil ortadan kaldırmak olduğundan, mücadeleye yönelik olarak alınan önlemler, kaçınılmaz olarak yasadışı faaliyetleri ortadan kaldırmayı da içermektedir.

Bu kapsamda; suç sektörü ile kayıt dışı ekonominin suç sektörü dışında kalan diğer alt sektörleri farklılaşmakta ve dolayısıyla yürütülen mücadelenin amaçları değişmektedir. Kayıt dışı ekonominin suç ekonomisi dışında kalan boyutu ile mücadelede amaç kayıt dışı ekonomiyi kayıt altına almak iken; suç ekonomisi-kara para ile mücadelede amaç bu sektörü ve elde edilen geliri ortadan kaldırmaktır. Buradan hareketle kayıt dışı ekonomi ile mücadelenin iki temel amacı olduğu ifade edilebilir. Birincisi, devletin ekonomik faaliyetleri kayıt ve beyan altına alarak yasaların öngördüğü koşullarda vergi toplaması, bu ekonomik büyüklüğü vergi, istihdam ve milli gelir boyutlarıyla kavraması; ikincisi, suç kaynaklı ekonomik faaliyetleri denetim altında tutarak önlemesidir. Devletlerin yasadışı faaliyetlerden gelir (vergi) elde etmek gibi bir yaklaşımı ve amacı olacağı düşünülemeyeceğinden bu sektörü kayıt altına almaktan da söz edilemez.

Bunların yanı sıra, kayıt dışı ekonomi kapsamında değerlendirilen ekonomik faaliyetler, genel ekonomi içerisinde piyasa kurallarına göre yürütülen ekonomik faaliyetlerden farklı özellikler arz etmektedir. Bu özellikler genel olarak gelir ve fayda sağlaması, istatistiksel olarak ölçülememesi, kanunsuz ve kuralsız olması ve ahlaki olmaması olarak sıralanabilir.



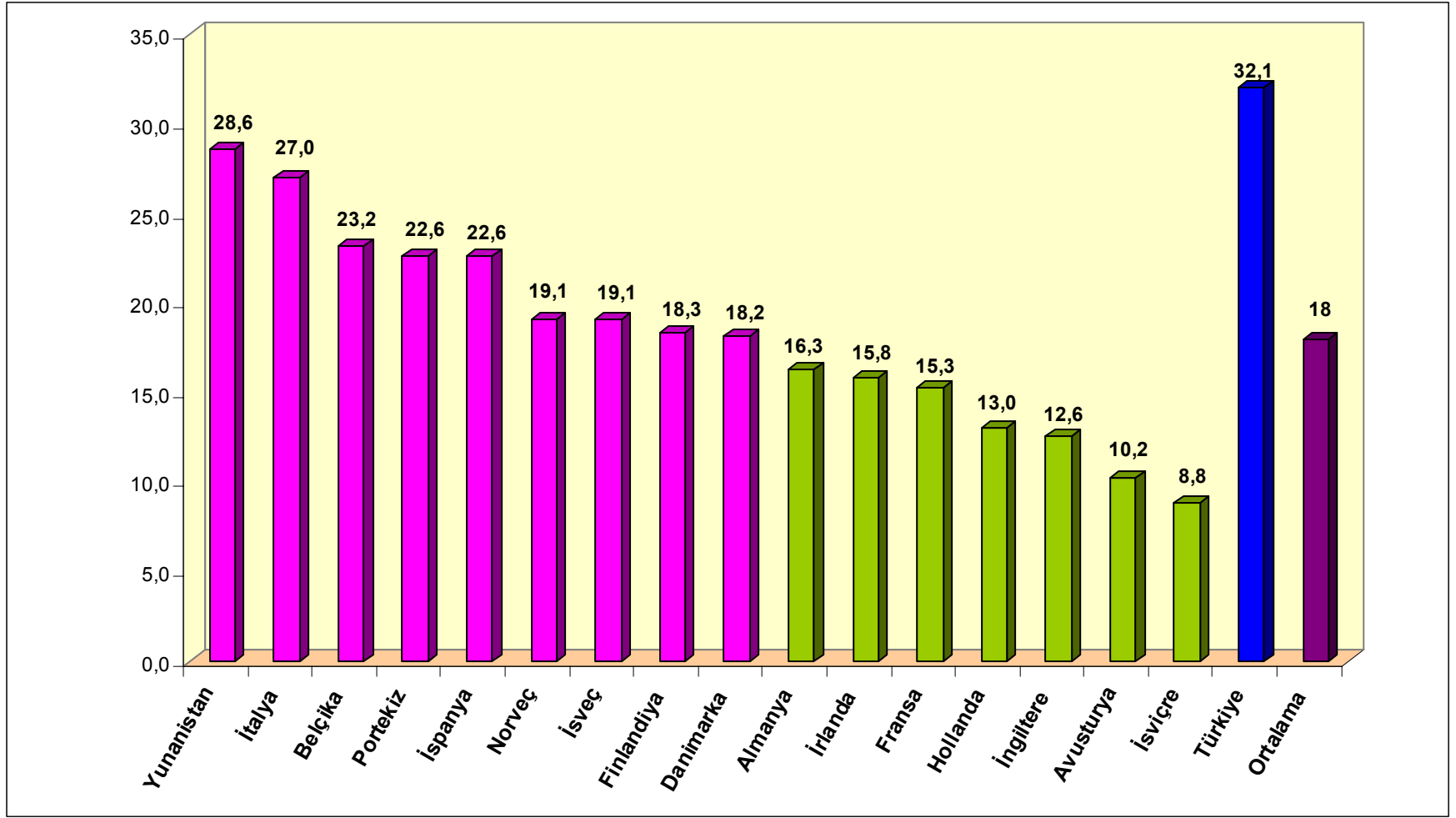
## 2. TÜRKİYE'DE KAYIT DIŐI EKONOMİNİN BOYUTU

Türkiye'de kayıt dıőı ekonomiye ilişkin ilk alıőmalar kayıt dıőı ekonominin nedenleri ve sonuçları üzerine yoğunlaőmış olmasına karőın daha sonraki alıőmalar kayıt dıőı ekonominin eőitli yöntemler kullanılarak ölçölmesine ve yapısal durumunun incelenmesine yönelik olmuőtur. Genel olarak kayıt dıőı ekonominin, mal ve hizmet üretimine konu olmasına karőılık ekonominin geleneksel ölçüm yöntemleriyle bütünüyle tespit edilemeyen ve GSMH hesaplamalarına yansımayan alanları kapsadıđı kabul edilmektedir.

Ülkeler itibariyle kayıt dıőı ekonominin büyüklüğüne bakmak, ulaşmak istediđimiz noktayı belirlemek için önemli olacaktır.

Friedrich Schneider (2002), geliőmekte olan ekonomiler, geiş ekonomileri ve OECD ülkelerinden oluőan 110 ülkede kayıt dıőı ekonominin tahmini büyüklüğünü belirlemiőtir. 2000 yılındaki kayıtlı ekonominin ortalama büyüklüğünün yüzdesi olarak kayıt dıőı ekonominin ortalama büyüklüğü, geliőmekte olan ülkelerde %41, geiş ekonomilerinde %38 ve OECD ülkelerinde %18 olarak belirlenmiőtir. Türkiye %32,1 ile OECD ortalamasının oldukça üzerindedir (Grafik 1). Vergilendirme ve sosyal güvenlik katkıları kayıt dıőı ekonominin büyüklüğünü belirleyen temel etmenler arasındadır.

**Grafik 1:Kayıt Dışı Ekonominin Büyüklüğü - Ülkeler Arası Karşılaştırma**



Kaynak: Size and Measurement of the Informal Economy in 110 Countries Around the World, Friedrich Schneider, 2002

Türkiye’de kayıt dışı ekonominin büyüklüğü konusunda kayıt dışılığın tanımı gereği üzerinde uzlaşılan ortak bir rakam bulunmamaktadır. Bu büyüklüğü tahmine yönelik çalışmalar birbirlerinden farklı sonuçlar vermektedirler. Kayıt dışı ekonomiyi ölçmeye yönelik çalışmalarda kayıtlı ve kayıt dışı ekonominin birbiriyle iç içe geçmesi nedeniyle kesin sonuçlar verecek yöntemler kullanılamamakta ve tahmin metotlarından faydalanılmaktadır.

**Tablo 1: Kayıt Dışı Ekonominin Büyüklüğü ile İlgili Tahminler**

Araştırmacı	Yıl	Yöntem	Kayıt Dışı Ekonomi ( GSMH’ya Oran)
İlgin	2001	Basit Parasal Oran	% 66,2
	1993	Basit Parasal Oran	% 55,3
	1992	Ekonometrik Oran	% 47,2
Altuğ	1992	Kayıt Dışı İstihdam Yaklaşımı	% 35
Derdiyok	1989	Vergi Yaklaşımı	% 46,9
Temel, Şimşek, Yazıcı	1992	Ekonometrik Yaklaşım	% 8,1
	1992	İşlem Hacmi	% 1,9
	1991	Vergi Yaklaşımı (Farklı varsayımlarla)	% 29,9–16,4
Çetintaş, Vergil	1992	Ekonometrik Parasal Tahmin	% 23
	2000	Ekonometrik Parasal Tahmin	% 24,7
Schneider	2001	Karma Yöntem	% 33,2
Kasnakoğlu	1997	Nakit Oranı	% 30–61
		Ekonometrik	% 9–13
		İşlem Hacmi	% 31
Özsoylu	1990	Nakit Oranı	% 11,7

Ülkemizde kayıt dışı ekonomiye yönelik çalışmalar, bu sorunun mali boyutunun gelişmiş ekonomilere kıyasla hayli yüksek olduğunu göstermektedir. Türkiye’de kayıt dışı ekonominin büyüklüğünü belirleyebilmek için çeşitli çalışmalar yapılmıştır. Basit parasal oran, vergi yaklaşımı, ekonometrik yaklaşım, nakit oran, işlem hacmi, input-output yöntemi, istihdam yaklaşımı, karma yöntem gibi çeşitli yöntemler kullanılarak aynı ya da

farklı yıllar için yapılan çalışmalarda kayıt dışı ekonominin GSMH'ya oranının %2 ile %70 arasında değiştiği görülmektedir.

Kayıt dışı ekonomiye ilişkin tahminler, kayıt dışı (gözlenemeyen) ekonomide gerçekleşen işlemlerin, ekonomide bıraktığı izlerin takip edilmesi ile elde edilen rakamlardır. Hesap Uzmanları Kurulu (HUK) input-output yöntemini uygulayarak 1998–2004 arası dönem için kayıt dışı ekonomi büyüklüğünü hesaplamıştır. Belli bir dönemde sektörler itibariyle yaratılan katma değerlerin toplamı, ulusal KDV tabanını oluşturmakta ve bu taban üzerinden hesaplanacak KDV, ilgili dönemde beklenen toplam KDV'yi vermektedir. Kayıt dışı ekonominin boyutunun hesaplanması, DİE'nün yayınladığı, sektörler arasında mal ve hizmet akımını gösteren, input-output (girdi-çıktı) tablolarından hareketle KDV uyum ve kaçağının bulunması esasına dayandırılmıştır

**Tablo 2: Kayıt Dışı Ekonomi Tahmin Sonuçları-Input-Output Yöntemi (Hesap Uzmanları Kurulu)**

	1998	1999	2000	2001	2002	2003	2004
Vergi Uyum (%)	62,74	66,54	73,88	68,52	70,26	70,39	69,93
KDE (%)	37,26	33,46	26,12	31,48	29,74	29,61	30,07

Kaynak: HUK

HUK tarafından yapılan ölçümlerde, Türkiye'de 1998–2004 yılları arasında kayıt dışı ekonominin GSMH'ya oranının %26–37 arasında değiştiği hesaplanmıştır. 1998 yılı kayıt dışılık oranı %37 olarak en yüksek seviyede, 2000 yılında ise %26 olarak en düşük seviyede hesaplanmıştır (Tablo 2).

Kayıt dışı ekonomi ile bağlantılı olan kayıt dışı istihdam, günümüzde tüm ülkelerin en önemli ekonomik ve sosyal sorunlarından birisidir. Son dönemde, küresel rekabetin artması, bilgi ve iletişim teknolojilerinin gelişmesiyle beraber kayıt dışılığı da içinde barındıran üretimde esnekliğin artması ve buna bağlı olarak resmi olmayan işgücü piyasasının toplam işgücü içinde önemli oranlara ulaşması, kayıt dışı istihdam sorununun büyümesini tetiklemektedir.

Hanehalkı işgücü anketi sonuçlarına göre, 2007 Aralık itibariyle toplam istihdam 20.443.000 kayıt dışı istihdam ise 8.868.000'dir. 2006 Aralık itibariyle %47,1 olan kayıt

dışı istihdam oranı 2007 yılsonunda %43,4'e düşmüştür. Toplam istihdamın çok önemli bir bölümünü kayıt dışı istihdam oluşturmaktadır (Tablo 3).

Kayıt dışı istihdamın hangi sektörlerde yoğunlaştığının belirlenmesi kayıt dışı ekonomi ile mücadelede doğru tedbirlerin belirlenebilmesi açısından önemlidir. Bunun için TÜİK tarafından yapılmakta olan Hane Halkı İşgücü Anketleri'nin sonuçlarını incelememiz gerekmektedir.

Ekonomik faaliyetlerin sektörel dağılımına bakıldığında, 2007 yılında hizmet sektörünün %49,5 ile birinci sırada yer aldığı görülmektedir. Hizmet sektörünü sırasıyla tarım, sanayi ve inşaat sektörleri takip etmektedir (Tablo 3 ve Grafik 2).

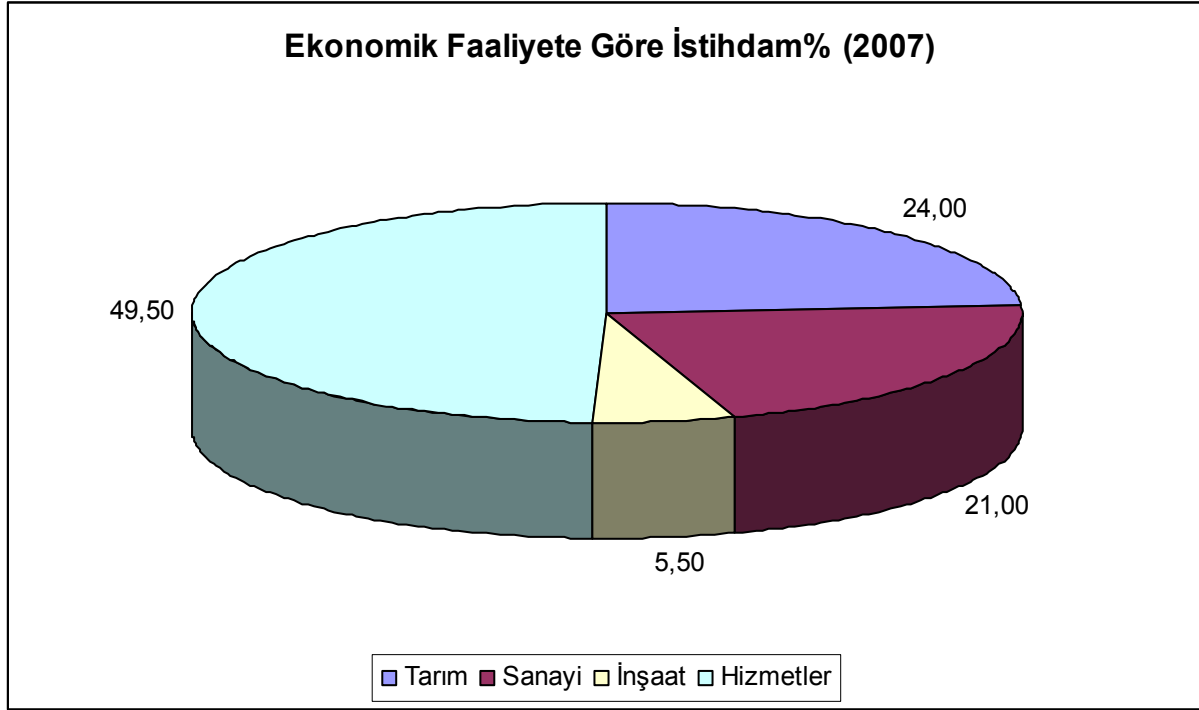
**Tablo 3: İşteki Durum Ve Ekonomik Faaliyete Göre İstihdam Edilenler**

(Bin kişi, 15+ yaş)

	Toplam			
	2006 Aralık		2007 Aralık	
	Sayı	%	Sayı	%
<b>Toplam</b>	<b>20.758</b>	<b>100,0</b>	<b>20.443</b>	<b>100,0</b>
Ücretli	10.537	50,8	11.054	54,1
Yevmiyeli	1.382	6,7	1.196	5,9
İşveren	1.077	5,2	1.178	5,8
Kendi hesabına	4.912	23,7	4.502	22,0
Ücretsiz aile işçisi	2.850	13,7	2.513	12,3
<b>Ekonomik faaliyetler</b>	<b>20.758</b>	<b>100,0</b>	<b>20.443</b>	<b>100,0</b>
Tarım	5.416	26,1	4.908	24,0
Sanayi	4.207	20,3	4.289	21,0
İnşaat	1.120	5,4	1.130	5,5
Hizmetler	10.016	48,3	10.115	49,5
<b>Kaynak: TÜİK, Hanehalkı işgücü Anketi Sonuçları</b>				

Hanehalkı işgücü anketi sonuçlarındaki yeni düzenleme sadece 2007 ADNKS toplam nüfusu esas alınarak yapılmıştır. Yaş grubu, cinsiyet ve kent/kır dağılımları dikkate alınmamıştır.

**Grafik 2: Ekonomik Faaliyetlere Göre İstihdam (2007)**



Kaynak: TÜİK

2006 Aralık sonu itibariyle toplam çalışan sayısının 20.758.000 kayıt dışı çalışan sayısının 9.781.000 olduğu ve 2007 Aralık sonu itibariyle toplam çalışan sayısının 20.443.000'e ve kayıt dışı çalışan sayısının ise 8.868.000'e düştüğü gözlenmektedir. Dolayısıyla, 2006 ve 2007 yılları karşılaştırıldığında toplam çalışan sayısında %1,5'lik bir azalma meydana gelirken, toplam kayıt dışı çalışan sayısında %9,3'lük bir azalma meydana gelmiştir (Tablo 4).

Aynı dönem için tarım ve tarım dışı sektörler değerlendirildiğinde 2006 yılı itibariyle toplam istihdam içerisinde tarımın payının %26,09 olduğu ve aynı dönemde tarımda kayıt dışı istihdam edilenlerin toplam kayıt dışı istihdam içindeki payının %48,67 olduğu görülmektedir. Tarım sektörü kendi içinde değerlendirildiğinde ise, tarımda kayıt dışı istihdam oranı %87,9 'dur.

Tarım ve tarım dışı sektör 2007 yılı itibariyle değerlendirildiğinde, tarımda istihdam edilenlerin toplam istihdam içerisindeki payının %24,01 olduğu ve aynı dönemde tarımda kayıt dışı istihdam edilenlerin toplam kayıt dışı istihdam içindeki payının %47,26 olduğu

görülmektedir. Tarım sektörü kendi içinde değerlendirildiğinde ise, tarımda kayıt dışı istihdam oranı %85,4 tür.

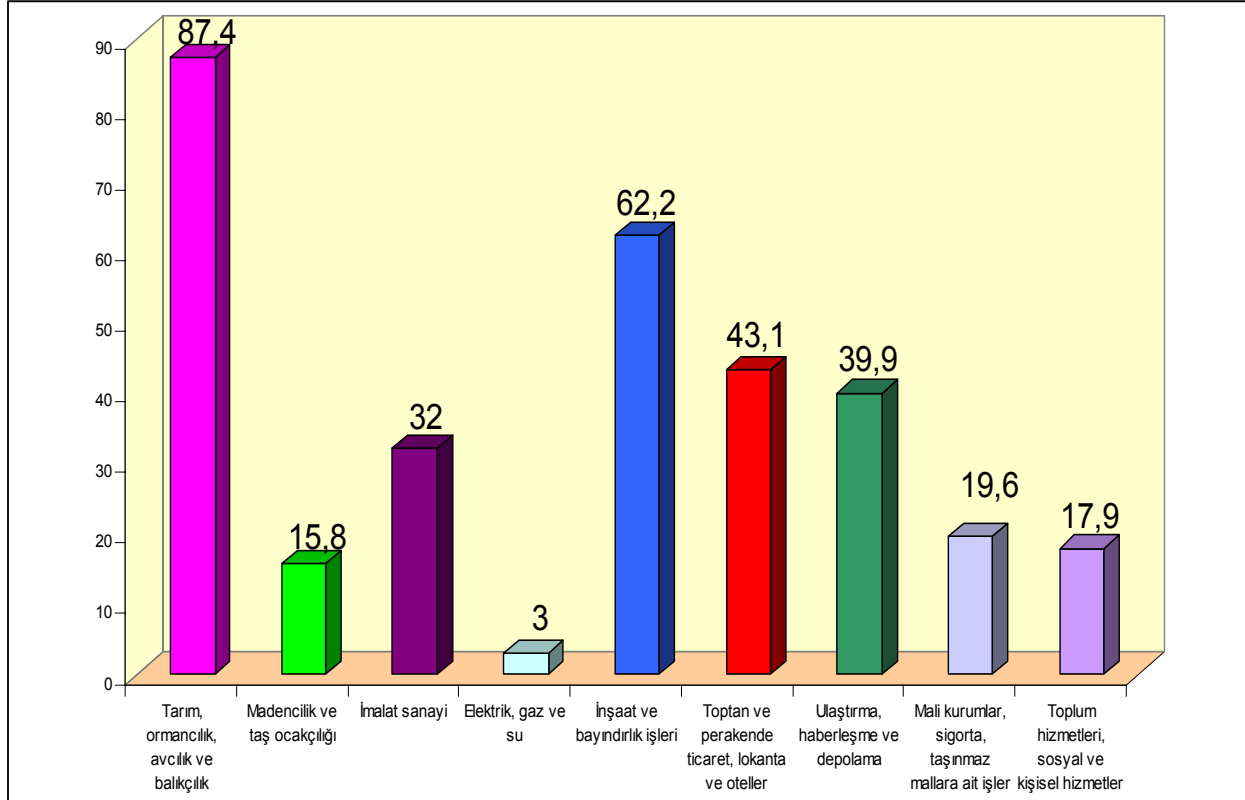
**Tablo 4: İstihdam Edilenlerin Sosyal Güvenlik Kuruluşuna Kayıtlılık Durumu**  
(Bin kişi, 15+ yaş)

	Toplam					
	2006 Aralık			2007 Aralık		
	Toplam istihdam	Kayıt dışı istihdam	Kayıt dışı (%)	Toplam istihdam	Kayıt dışı istihdam	Kayıt dışı (%)
<b>Toplam</b>	<b>20.758</b>	<b>9.781</b>	<b>47,1</b>	<b>20.443</b>	<b>8.868</b>	<b>43,4</b>
Ücretli	10.537	2.323	22,0	11.054	2.175	19,7
Yevmiyeli	1.382	1.249	90,4	1.196	1.095	91,6
İşveren	1.077	290	26,9	1.178	292	24,8
Kendi hesabına	4.912	3.189	64,9	4.502	2.903	64,5
Ücretsiz aile işçisi	2.850	2.731	95,8	2.513	2.402	95,6
<b>Tarım</b>	<b>5.416</b>	<b>4.760</b>	<b>87,9</b>	<b>4.908</b>	<b>4.191</b>	<b>85,4</b>
Ücretli	87	37	42,5	97	48	49,5
Yevmiyeli	385	380	98,7	214	213	99,5
İşveren	97	64	66,0	68	43	63,2
Kendi hesabına	2.484	1.950	78,5	2.412	1.810	75,0
Ücretsiz aile işçisi	2.363	2.330	98,6	2.118	2.077	98,1
<b>Tarım dışı</b>	<b>15.342</b>	<b>5.021</b>	<b>32,7</b>	<b>15.535</b>	<b>4.677</b>	<b>30,1</b>
Ücretli	10.451	2.287	21,9	10.956	2.127	19,4
Yevmiyeli	997	869	87,2	983	882	89,7
İşveren	980	226	23,1	1.110	250	22,5
Kendi hesabına	2.428	1.239	51,0	2.091	1.092	52,2
Ücretsiz aile işçisi	487	400	82,1	395	325	82,3
<b>Kaynak: TÜİK, Hanehalkı İşgücü Anketi Sonuçları</b>						
<sup>(*)</sup> Kayıt dışı: Yaptığı işten dolayı, herhangi bir sosyal güvenlik kuruluşuna kayıtlı olmadan çalışanlar.						

Hane halkı işgücü anketi sonuçlarındaki yeni düzenleme sadece 2007 ADNKS toplam nüfusu esas alınarak yapılmıştır. Yaş grubu, cinsiyet ve kent/kır dağılımları dikkate alınmamıştır.

2006 yılı itibariyle sektörler itibariyle bakıldığında, kayıt dışı istihdamda %87,4 ile birinci sırada yer alan tarım sektörünü, sırasıyla %62,2 ile inşaat ve bayındırlık sektörü, %43,1 ile Toptan ve perakende ticaret, lokanta ve oteller, %39,9 ile Ulaştırma, haberleşme ve depolama sektörü izlemektedir (Tablo 5 ve Grafik 3 ).

**Grafik 3: 2006 Yılı İtibariyle Sektörel Kayıt Dışı İstihdam**



Kaynak: TÜİK



**Tablo 5: 2006 Sonu İtibariyle Kayıtlı Ve Kayıt Dışı Çalışanların Sektörel Görünümü İle Oransal Boyutu**

		<b>TOPLAM</b>	Tarım, ormancılık, avcılık ve balıkçılık	Madencilik ve taş ocaklığı	İmalat sanayi	Elektrik gaz ve su	İnşaat ve bayındırlık işleri	Toptan ve perakende ticaret, lokanta ve oteller	Ulaştırma, haberleşme ve depolama	Mali kurumlar, sigorta, taşınmaz mallara ait işler	Toplum hizmetleri sosyal ve kişisel hizmetler
<b>TOPLAM</b>	<b>Toplam</b>	22.330	6.088	128	4.186	93	1.267	4.730	1.163	1.011	3.665
	<b>Ücretli veya maaşlı</b>	11.017	114	116	3.343	93	385	2.332	631	786	3.217
	<b>Yevmiyeli</b>	1.600	416	7	137	0	606	184	80	20	150
	<b>İşveren veya kendi hesabına</b>	6.447	2.804	4	616	0	259	1.861	430	193	280
	<b>Ücretsiz aile işçisi</b>	3.266	2.754	2	90	0	17	352	21	12	18
<b>KAYITLI</b>	<b>Toplam</b>	11.503	769	108	2.845	90	479	2.693	699	813	3.007
	<b>Ücretli veya maaşlı</b>	8.479	59	106	2.446	90	279	1.514	459	671	2.855
	<b>Yevmiyeli</b>	144	7	0	19	0	74	18	5	3	15
	<b>İşveren veya kendi hesabına</b>	2.719	643	2	359	0	122	1.095	230	134	134
	<b>Ücretsiz aile işçisi</b>	160	60	0	20	0	4	66	4	4	3
<b>KAYITLI DEĞİL</b>	<b>Toplam</b>	10.827	5.319	20	1.341	3	788	2.037	464	198	658
	<b>Ücretli veya maaşlı</b>	2.538	55	10	897	3	106	818	172	115	362
	<b>Yevmiyeli</b>	1.456	408	6	118	0	532	166	75	16	134
	<b>İşveren veya kendi hesabına</b>	3.728	2.162	2	257	0	137	766	200	58	146
	<b>Ücretsiz aile işçisi</b>	3.106	2.694	2	70	0	13	287	17	8	16
<b>KAYIT DIŞI İSTİHDAM ORANI (%)</b>	<b>Toplam</b>	<b>48,5</b>	<b>87,4</b>	<b>15,8</b>	<b>32</b>	<b>3</b>	<b>62,2</b>	<b>43,1</b>	<b>39,9</b>	<b>19,6</b>	<b>17,9</b>
	<b>Ücretli veya maaşlı</b>	23	48,2	8,8	26,8	3	27,5	35,1	27,3	14,6	11,2
	<b>Yevmiyeli</b>	91	98,2	98,7	85,8	0	87,7	90,3	93,4	84,2	89,7
	<b>İşveren veya kendi hesabına</b>	57,8	77,1	50,7	41,7	0	53	41,2	46,4	30,3	52,2
	<b>Ücretsiz aile işçisi</b>	95,1	97,8	100	77,8	0	76,2	81,4	79	65,9	85,6

### **3.TÜRKİYE'DE KAYIT DIŐI EKONOMİNİN NEDENLERİ**

Kayıt dıőı ekonominin ortaya ıkıőı farklı lkelerde farklı nedenlere dayanmaktadır. Geliőmiő ekonomilerde kayıt dıőı ekonomi ve nedenleri genellikle vergisel faktrler ve iőgc piyasasına ynelik dzenlemeler gibi faktrler tarafından belirlenirken; geliőmekte olan lkelerde bu faktrlerin yanı sıra ekonomiyi etkileyen nfus artıőı ve kentsel g gibi demografik etmenler de dikkate alınmalıdır.

Kayıt dıőı ekonomiye yol aan nedenlerin bilinmesi, ekonomi iindeki payının asgariye indirilebilmesi aısından gerekli etkin ve tutarlı tedbirlerin alınabilmesi aısından byk nem taőımaktadır.

#### **Ekonomik Yapı, Verimlilik, İőletme Byklė, Brokrasi**

Bir lkenin sahip olduėu ekonomik sistem ve buna baėlı yapısal zellikler kayıt dıőı ekonomiyi etkileyen temel unsurlardandır.

lkemizde tm sektrlerde kk iőletmelerin yaygın olması kayıt dıőılıėa ortam hazırlayan nemli faktrlerden biridir. Kk iőletmelerin yaygınlıėı bir taraftan izleme ve denetlemeyi zorlaőtırırken, diėer taraftan bu iőletmelerin pek ok yasal dzenlemelerin dıőında kalmalarına yol amakta; vergi, iő, sosyal gvenlik, muhasebe vb. konularla ilgili yasalar genellikle bu tr kk iőletmeleri kapsamamaktadır. rneėin, tarım ve hizmetler sektr, izlenme ve denetlenmelerinin zor olması nedeniyle kayıt dıőılıėa daha elveriőli sektrler olarak karőtımıza ıkmaktadır.

**Tablo 6: Girişimlerin Sektörel Dağılımı**

Sektörler	Girişim Sayısı	Yüzde
Madencilik ve Taşocakçılığı	1 809	0,11
İmalat	246 899	14,35
Elektrik, Gaz, Su Dağıtımı	1 703	0,1
İnşaat	35 702	2,07
Ticaret	794 715	46,19
Ulaştırma, Depolama, Haberleşme	244 490	14,21
Mali Aracı Kuruluşların Faaliyetleri	13 538	0,79
Gayrimenkul, Kiralama ve İş Faaliyetleri	90 473	5,26
Eğitim Hizmetleri	5 692	0,33
Sağlık İşleri ve Sosyal Hizmetler	31 546	1,83
Diğer Sosyal, Toplumsal ve Kişisel Hizmet Faaliyetleri	90 919	5,28
Otel ve Lokantalar	163 112	9,48
<b>Toplam</b>	<b>1.720. 598</b>	<b>100</b>

Kaynak: DİE, 2002 Yılı Sanayi ve İşyeri Sayımı Geçici Sonuçları

DİE Genel Sanayi ve İşyerleri Sayımı sonuçlarına göre (2002), ülkemizdeki toplam girişim sayısı 1.720.598'dir. "Mikro Ölçekli" olarak tanımlanan 1–9 kişi çalıştıran girişim sayısı 1.633.509'dur. Bu sayı girişimlerin %94,94'ünü oluşturmaktadır. Girişimlerin %3,09'unda (53.246 girişim) 10–49 kişi çalıştırmaktadır. Girişimlerin %1,38'inde ise ücretle çalışanlar bulunmamakta, aktif çalışan iş sahibi ve ortaklar ile ücretsiz çalışan aile fertleri girişimde çalışmaktadır. Çok birimli girişimler açısından bu dağılıma bakıldığında, 1–9 kişi çalıştıran girişimlerin payı %80,48, 10–49 kişi çalıştıran girişimlerin payı ise %14,92'dir. Girişimlerin sektörel dağılımlarına (Tablo 6) bakıldığında %46,19 ile ticaret sektörünün ilk sırada yer aldığı görülmektedir. İmalat sektörü %14,35 ile ikinci sırada, ulaştırma, depolama, haberleşme sektörü ise %14,21 ile üçüncü sırada yer almaktadır.

Bu yapı KOBİ'lerin gerek ölçek ekonomilerini yakalamaları gerek uzun vadeli büyümelerini sağlayacak kurumsal ve beşeri kaynakları yaratıp geliştirmeleri bakımından ciddi bir engeldir.

Sektörel açıdan baktığımızda, imalat sanayindeki işletmelerin ölçeklerine göre dağılımında (Tablo 7), **mikro ölçekli olarak tanımlanan 1–9 işçi çalıştıran işletmelerin, imalat sanayindeki toplam işletmelerin %89,12’sini oluşturarak en büyük paya sahip olduğu görülmektedir.**

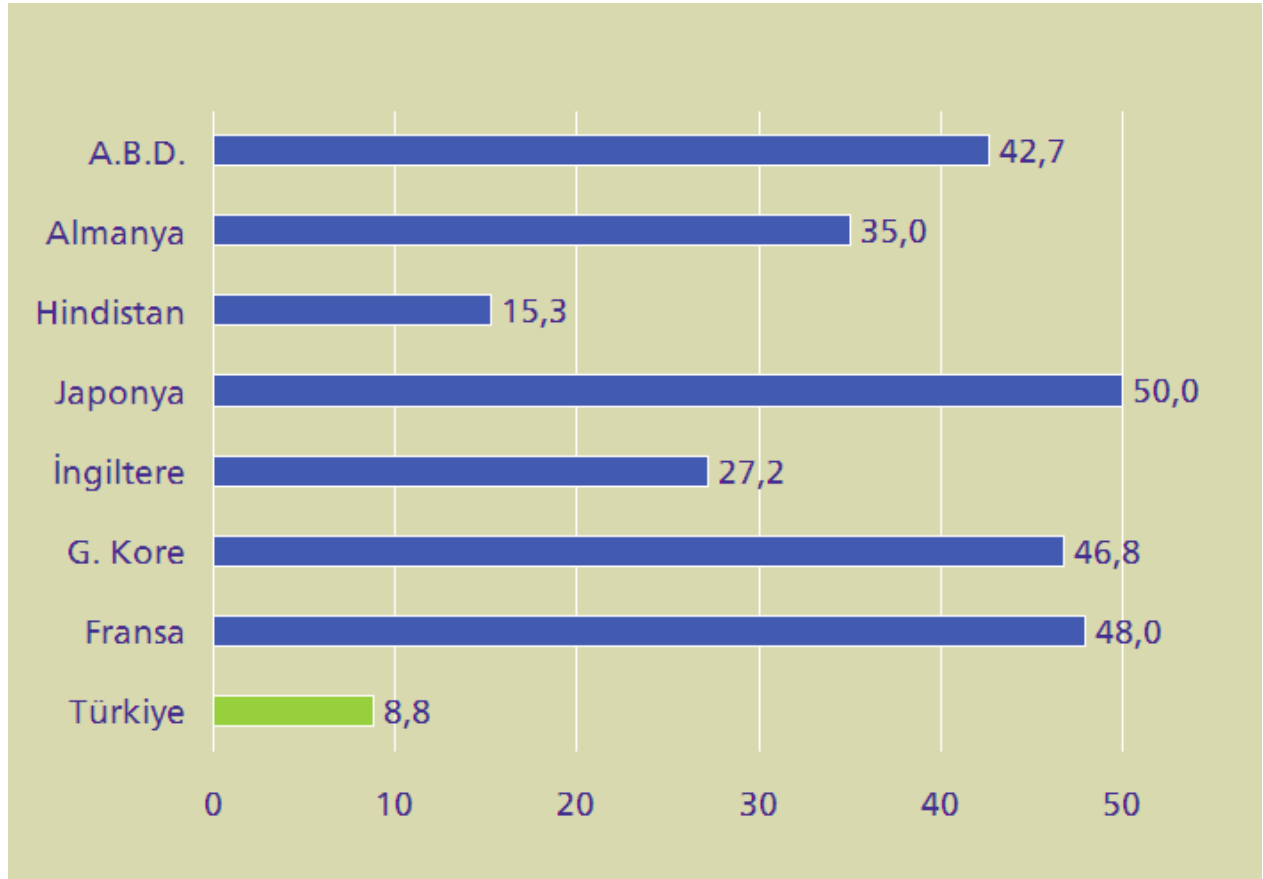
**Tablo 7: İmalat Sanayindeki İşletmelerin Ölçeklerine Göre Dağılımı**

<b>Çalışan sayısı</b>	<b>İşletme sayısı</b>	<b>%</b>
Sadece işletme sahibi	1.509	0,61
<b>1-9</b>	<b>220.030</b>	<b>89,12</b>
10-49	20.325	8,24
50-99	2.453	0,99
100-150	946	0,38
151-250	719	0,29
250+	917	0,37
<b>Toplam</b>	<b>246.899</b>	<b>100,00</b>

Kaynak: DİE

Sermayeye erişim, firmaların ölçek ekonomilerine ulaşmaları ve daha verimli bir üretim aşamasına geçebilmeleri bakımından kritik önemdedir. Bu da çoğu zaman büyüme için yeterli olmamaktadır. Diğer OECD ülkelerine oranla, Türkiye’de yerleşik KOBİ’lerin banka finansmanına erişimleri son derece kısıtlıdır (Grafik 4). Bu durum, bir taraftan KOBİ’lerin ayakta kalabilmesi için fason üretim yapan işletmelere dönüşmelerine; diğer taraftan da bazı faaliyetlerini kayıt dışı alanlara kaydırmasına ya da gelirlerinin bir kısmını beyan dışı bırakarak daha az vergi ödemelerine yol açmaktadır.

**Grafik 4: Çeşitli Ülkelerde Toplam Krediler İçinde KOBİ'lerin Payı**



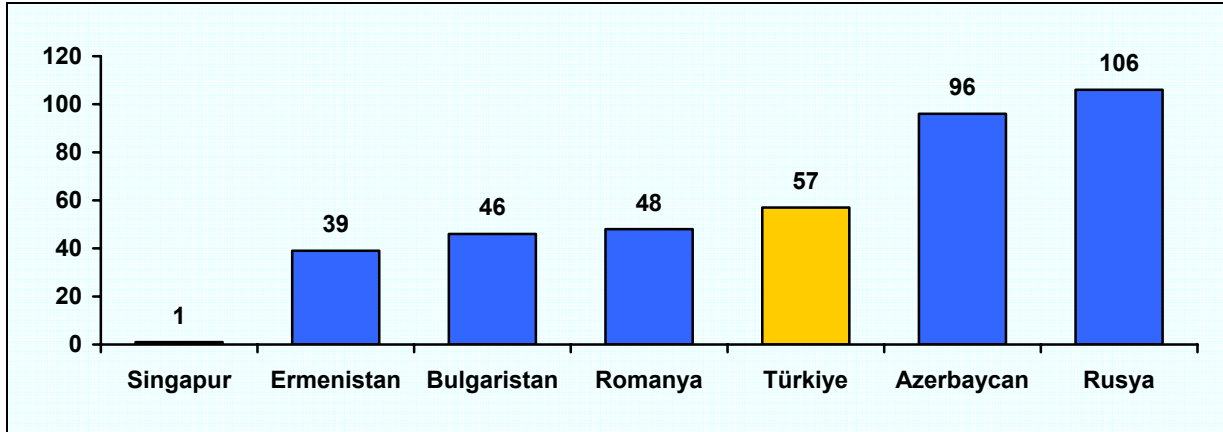
Kaynak: Çetindamar 2002 ve Ayhan 2005

Küçük ve orta ölçekli işletmelerde belge düzeninin yerleşmemiş olması da kayıt dışı ekonomik faaliyetleri etkilemektedir.

Bürokratik formalitelerin fazlalığı da işletmelerin kayıt dışında kalmayı tercih etmelerine sebep olabilmektedir. Dünya Bankası tarafından hazırlanan “Doing Business, Turkey 2008” adlı çalışma, işe başlama verileri tetkik ve araştırma yatırımlarında küçük ve orta büyüklükteki işletmelerin işlemlerini kanuni olarak tamamlayabilmeleri için ihtiyaç duydukları prosedürleri temel almıştır. İş yapma kolaylığı açısından, işe başlamadan işyeri kapatmaya kadar belli başlı 10 aşamanın (işe başlamak, lisanslarla uğraşmak, işçi çalıştırmak, mülkleri kayıt altına almak, kredi almak, yatırımcıları korumak, vergi ödemek, sınır ticareti yapmak, sözleşmeleri yürütmek ve bir işi kapatmak) değerlendirildiği bu çalışmada Türkiye ortalama iş yapma kolaylığı açısından 178 ülke arasında 57’nci sırada yer almaktadır (Grafik 5). Ancak, iş yapma kolaylığı aşamaları

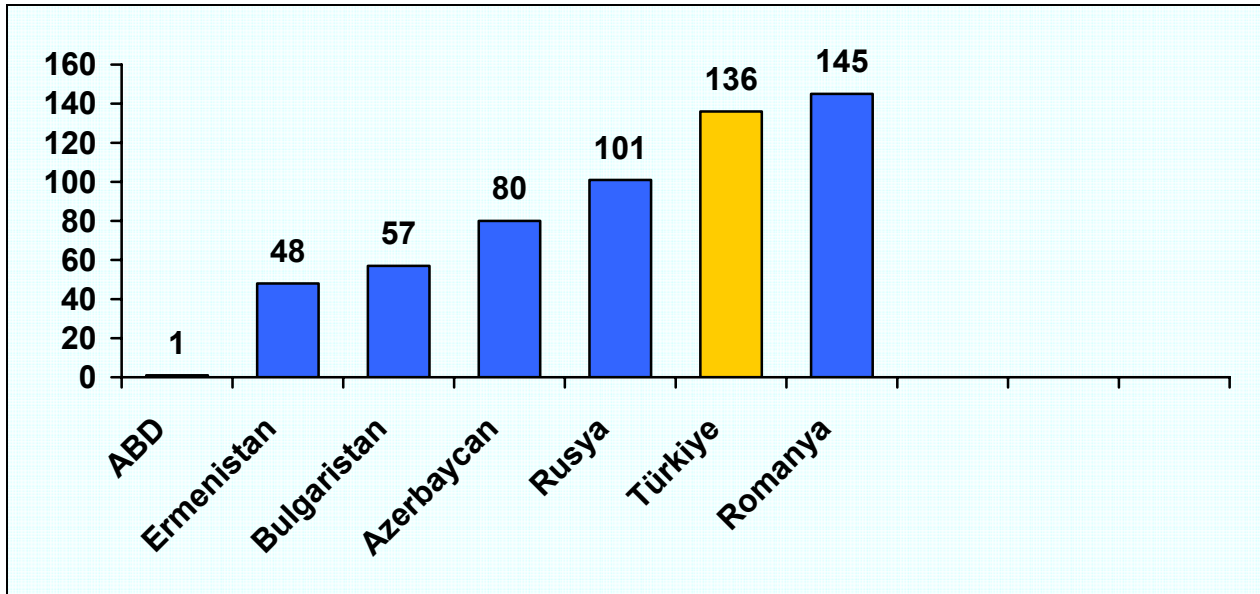
kendi içinde değerlendirildiğinde, Türkiye işçi çalıştırmada 136'ncı, lisans almada 128'inci ve işletme kapatmada ise 112'nci sıradadır.

**Grafik 5: İş Yapma Kolaylığı Ülke Karşılaştırması**



Kaynak: WB, Doing Business, Turkey, 2008

**Grafik 6: İşçi Çalıştırma Kolaylığı**



Kaynak: WB, Doing Business 2008

## **Enflasyon ve Ekonomik Krizler**

Enflasyon nedeniyle gelirlerinde aşınma meydana gelen düşük ve sabit gelirli tüketiciler bu kayıplarını gidermek, enflasyon nedeni ile maliyetlerinde artışlar meydana gelen üreticiler de, maliyetlerini azaltmak amacıyla kayıt dışı ekonominin değişik unsurlarına özellikle, kayıt dışı istihdama yönelmektedirler. Bu nedenle enflasyon rakamlarının yüksek olduğu ülkelerde kayıt dışı ekonomik faaliyetlerin arttığı gözlemlenmektedir.

Ülkemizde 2000 ve 2001 yıllarında yaşanan ekonomik krizler kayıt dışı faaliyetlerin artmasına zemin hazırlamıştır. Ekonomik krizlerin yaşandığı dönemlerde, işsiz kitleler kayıtlı ekonomide bulamadıkları istihdam imkanlarını kayıt dışı ekonomi alanlarında aramaktadırlar. İşletmeler de krizin olumsuz etkilerini azaltmak için üretimlerini kayıt dışı alanlarda yaparak ve istihdamı kayıt dışı yollardan sağlayarak, buna bağlı olarak maliyetlerini azaltmaya çalışmaktadırlar. Kriz nedeniyle kayıtlı ekonomide istihdam edilmesi zor ya da mümkün olmayan niteliksiz işçiler, kayıt dışı ekonomide daha kolay iş bulabilmektedirler. Kayıt dışında daha düşük ücretlerle çalıştırılan bu işçiler işletmelerin üretim maliyetlerini azaltmaktadırlar.

## **Nakit Ekonomisi**

Kayıt dışı ekonomide genel olarak nakit para kullanımının daha çok tercih edildiği kabul edilmektedir. Faaliyetlerin nakit para ve takas yoluyla yapılması ödeme delillerini ortadan kaldırmaktadır. Kredi kartı gibi kayıt altına almanın kolay olduğu ödeme araçlarına yönelmek kayıt dışı ekonomi ile mücadele açısından önemlidir.

Bilindiği üzere, ekonomide mal ve para hareketi olmak üzere iki yönlü bir akım vardır. Gelişmiş ülkelerde vergi denetimleri para hareketlerini izlemek suretiyle yapılır. Zira, para hareketleri büyük çoğunlukla bankalar üzerinden yapılır ve bu hareketler banka sisteminde iz bırakır. Bu nedenle daha sonra bu hareketlerin tespit edilmesi mümkündür. Mal hareketleri ise iz bırakmaz ve bu hareketleri anında tespit etmediğiniz zaman, sonradan tespiti mümkün değildir. Gelişmemiş ülkelerde ise mal hareketlerine dayalı bir vergi incelemesi öne çıkar. Çünkü bu ülkelerde finans sektörü gelişmemiştir ve ekonomi nakit hareketlerine dayanır.

Ülkemizde Hesap Uzmanları Kurulu'nun 2004 yılında yaptıkları incelemeler sonucunda tespit ettikleri yaklaşık 9 katrilyon liralık matrah farkının yaklaşık 1,1 katrilyon lirası para hareketlerinin incelenmesi sonucu ortaya çıkarılmıştır ve bu faaliyetler tamamen kayıt dışıdır. Söz konusu incelemeler göstermektedir ki ekonomide kayıtlılığı teşvik edici bir araç olarak değerlendirilen kartlı ödeme sistemlerinin yaygınlaştırılması kayıt dışı ekonomi ile mücadelede önemli adımlardan birisidir.

Ekonomide kayıtlılığı teşvik edici bir araç olarak değerlendirilen kartlı ödeme sistemlerinin son yıllarda ekonomideki canlanmanın yanı sıra finansal sisteme ve “oyun kuralları” netleştirilen banka ve kredi kartları piyasasına duyulan güvenin bir sonucu olarak hızla yaygınlaştığı görülmektedir. Örneğin 2001 yılının sonunda yaklaşık 14 milyon olan kredi kartı sayısı 2007 yılsonunda 37 milyonu aşmış bulunmaktadır. Benzer şekilde 2001 yılsonunda 32 milyon civarında bulunan banka kartı sayısı 2007 yılsonunda 56 milyona yaklaşmış bulunmaktadır.

Banka ve kredi kartları sayısında görülen belirgin artışa paralel olarak söz konusu kartlar aracılığıyla gerçekleştirilen işlemlerin özel tüketim harcamaları içerisindeki payının ve gayri safi yurt içi hâsılaya oranının giderek arttığı gözlenmektedir; 2001 yılında kredi kartı ile gerçekleştirilen harcamaların özel kesim nihai tüketim harcamalarına oranı %10'un altında iken 2007 yılı itibarıyla özel kesim nihai tüketim harcamalarının %30,2'sinin kredi kartı aracılığıyla gerçekleştirildiği görülmektedir. Söz konusu oranlar banka kartı ile alışveriş için sırasıyla %0,1 ve %0,7, banka kartı ile nakit çekilişleri için %17,8 ve %30,1'dir. Banka ve kredi kartı işlem tutarlarının yeni açıklanan gayri safi yurt içi hâsıla serisine oranı da benzeri bir trendi gözler önüne sermektedir.



**Tablo 8: Banka ve Kredi Kartı ile Gerçekleştirilen İşlemlerin Ekonomi İçerisindeki Ağırlığı**

Tutar(Milyon YTL)	2001	2002	2003	2004	2005	2006	2007
Kredi kartı ile alışveriş cirosu (*)	12.679	22.608	36.065	59.035	78.042	99.082	128.787
Banka kartı ile alışveriş(**)	-	223	343	629	1.139	1.902	2.855
Banka kartı ile nakit çekme(**)	-	32.714	46.941	68.602	89.178	108.794	128.335
Özel nihai tüketim harcamaları(***)	128.513	184.036	239.586	284.631	328.561	382.757	425.795
GSYİH(****)	240.224	350.476	454.781	559.033	648.932	758.391	854.480
Oranlar (%)	2001	2002	2003	2004	2005	2006	2007
Kredi kartı ile alışveriş/Özel nih.tük.	9,9	12,3	15,1	20,7	23,8	25,9	30,2
Banka kartı ile alışveriş/ Özel nih.tük.	-	0,1	0,1	0,2	0,3	0,5	0,7
Banka kartı ile nakit çekme/Özel nih.tük.	-	17,8	19,6	24,1	27,1	28,4	30,1
Kredi kartı ile alışveriş/GSYİH	5,3	6,5	7,9	10,6	12,0	13,1	15,0
Banka kartı ile alışveriş/GSYİH	-	0,1	0,1	0,1	0,2	0,3	0,3
Banka kartı ile nakit çekme/GSYİH	-	9,3	10,3	12,3	13,7	14,3	14,9
(*) Visa/Master kart ve diğer kredi kartlarının yurt içi kullanım cirosunu göstermekte olup, turistlerin kullanımı da dâhildir. (**) Yerli ve yabancı kartların yurt içi kullanımıdır. (***) Cari fiyatlarla 1987 bazlı seridir. 2007 yılı rakamı ilk üççeyrek için gerçekleşme, dördüncü çeyrek için tahmin rakamına dayanmaktadır. (****) Cari fiyatlarla 1998 bazlı seridir. 2007 yılı rakamı ilk üççeyrek için gerçekleşme, dördüncü çeyrek için tahmin rakamına dayanmaktadır.							

Kaynak: DPT Müsteşarlığı, TÜİK, Bankalararası Kart Merkezi (BKM)

## Vergi politikası

Türkiye’de kayıt dışı ekonominin ortaya çıkış nedenlerine vergisel bir pencereden baktığımızda aşağıdaki sonuçlara ulaşmaktayız:

- Vergi mevzuatındaki karmaşıklığın, kanunların anlaşılabilirliğini ve uygulanabilirliğini zorlaştırması,
- Vergi oranlarının yüksekliği, vergi oranlarının sık sık değişmesi ve ek vergiler konulması,
- Türk Vergi Mevzuatında yer alan muafiyet ve istisnalar,
- Denetim sürecinin etkinliğini ve kalitesini önemli derecede etkileyen denetim ilke ve standartlarının geliştirilmesi gerekliliği,
- Denetimde koordinasyon eksikliği,
- Mevcut vergi ceza sisteminin caydırıcı olmaması,
- Vergi kanunlarını uygulamakta olan birimlerin bürokratik işlemlere boğulmuş olması,
- Ekonomik kriz dönemleri haricinde vergi afları,
- Bilgilendirici ve yönlendirici muhasebe ve mali müşavirlik hizmetlerinin yetersizliği,

Analiz sırasında incelenen bazı çalışmalarda, Türkiye’de vergi oranlarının yüksek olduğu vurgusu yapılmaktadır. Ancak, aşağıda Tablo 9 ve Tablo 10’da yer alınan veriler değerlendirildiğinde, KDV ve Kurumlar Vergisi OECD ülkeleri karşılaştırmalarında (KPMG ve OECD çalışmaları) bu oranların yüksek olmadığı tespit edilmiştir.

**Tablo 9: Kurum ve Sermaye Gelirlerinin Vergilendirilmesi OECD Ülkeleri Karşılaştırması (2007)**

Ülke	Merkezi Hükümet Kurumlar Vergisi Oranları	Ayarlanmış Merkezi Hükümet Kurumlar Vergisi Oranları	Yerel İdareler Kurumlar Vergisi Oranları	Birleştirilmiş Kurumlar Vergisi Oranı	Hedeflenmiş kurumlar vergisi oranları <sup>6</sup>
Avustralya	30,0	30,0		30,0	E
Avusturya	25,0	25,0		25,0	H
Belçika	33.99 (33.0)	33,99		33,99	E
Kanada	22.1(21.0)	22,1	14,0	36,1	E
Çek Cumhuriyeti	24,0	24,0		24,0	E
Danimarka	25,0	25,0		25,0	H
Finlandiya	26,0	26,0		26,0	H
Fransa	34,43	34,43		34,4	E
Almanya	26.375 (25.0)	21,9	17,01	38,9	H
Yunanistan	25,0	25,0		25,0	B
Macaristan	20,0 (16,0)	20,0		20,0	E
İzlanda	18,0	18,0		18,0	H
İrlanda	12,5	12,5		12,5	E
İtalya	33,0	33,0		33,0	H
Japonya	30,0	27,98	11,56	39,54	E
Kore	25,0	25,0	2,5	27,5	E
Luksemburg	22.88 (22.0)	22,88	7,5	30,4	E
Meksika	28,0	28,0		28,0	E
Hollanda	25,5	25,5		25,5	E
Yeni Zellanda	33,0	33,0		33,0	H
Norveç	28,0	28,0		28,0	E
Polanya	19,0	19,0		19,0	B
Portekiz	25,0	25,0	1,5	26,5	E
Slovakya	19,0	19,0		19,0	H
İspanya	32,5	32,5		32,5	E
İsveç	28,0	28,0		28,0	H
İsviçre	8,5	6,69	14,64	21,32	H
Türkiye	20,0	20,0		20,0	H
İngiltere	30,0	30,0		30,0	E
Amerika	35,0	32,7	6,57	39,3	E

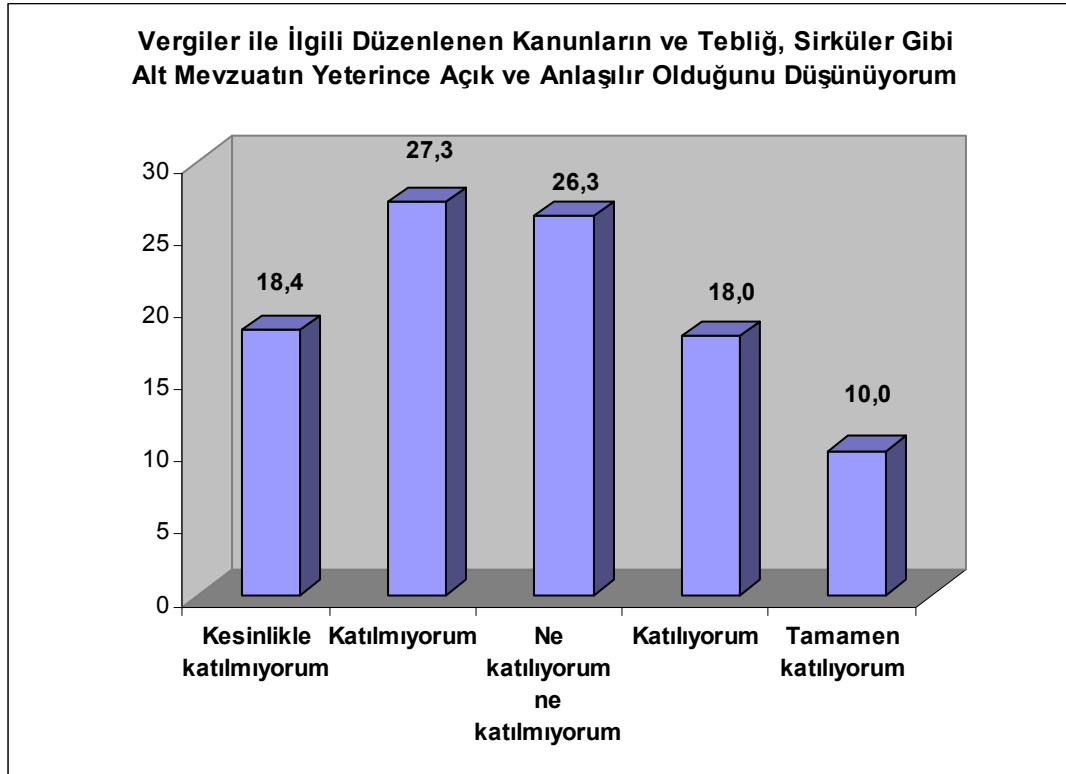
Kaynak:KPMG, Kurumlar Vergisi Oranları Araştırması

**Tablo 10: KDV/Satış Vergileri Oranları OECD Ülkeleri Karşılaştırması**

ÜLKELER	2003	2005	2006	2007	İndirilmiş Oran
Avustralya	10,0	10,0	10,0	10,0	-
Avusturya	20,0	20,0	20,0	20,0	10.0/12.0
Belçika	21,0	21,0	21,0	21,0	6.0/12.0
Kanada	7,0	7,0	7,0	6,0	-
Çek Cumhuriyeti	22,0	19,0	19,0	19,0	5,0
Danimarka	25,0	25,0	25,0	25,0	-
Finlandiya	22,0	22,0	22,0	22,0	8.0/17.0
Fransa	19,6	19,6	19,6	19,6	2.1/5.5
Almanya	16	16	16,0	19	7,0
Yunanistan	18	18	19,0	19	4.5/9.0
Macaristan	25	25	20,0	20	5,0
İzlanda	24,5	24,5	24,5	24,5	7,0
İrlanda	21	21	21,0	21	4.8/13.5
İtalya	20	20	20,0	20	4.0/10.0
Japonya	5	5	5,0	5	-
Kore	10	10	10,0	10	-
Luksemburg	15	15	15,0	15	3.0/6.0/12.0
Meksika	15	15	15,0	15	
Hollanda	19	19	19,0	19	6,0
Yeni Zellanda	12,5	12,5	12,5	12,5	-
Norveç	24	25	25,0	25	8.0/14.0
Polanya	22	22	22,0	22	7,0
Portekiz	19	19	21,0	21	5.0/12.0
Slovakya	20	19	19,0	19	
İspanya	16	16	16,0	16	4.0/7.0
İsveç	25	25	25,0	25	6.0/12.0
İsviçre	7,6	7,6	7,6	7,6	2.4/3.6
Türkiye	18	18	18,0	18	1.0/8.0
İngiltere	17,5	17,5	17,5	17,5	5,0
<b>Ağırlıksız Ortalama</b>	<b>17,8</b>	<b>17,7</b>	<b>17,6</b>	<b>17,7</b>	

Kaynak: OECD, 2007

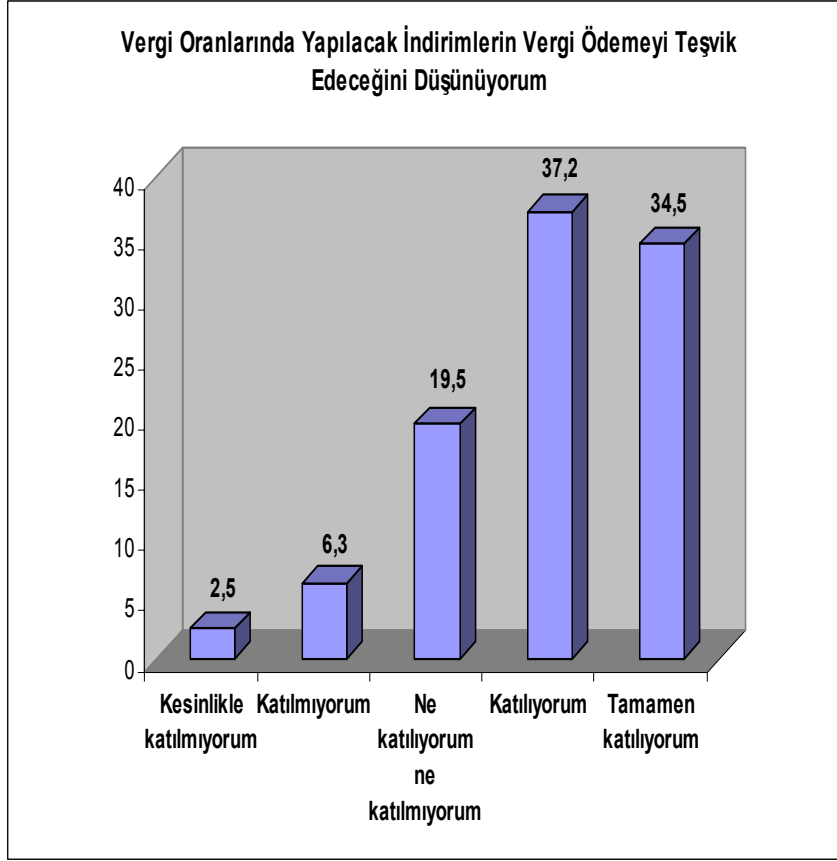
## Grafik 7: Vergilendirme İle İlgili Kanunların Anlaşılabilirliği Konusundaki Düşünceler



Kaynak: Vergi Uygulamaları Karşısında Mükellef Eğilimleri Araştırması 2007 (GİB)

Yukarıdaki grafikten de anlaşılacağı gibi, mükelleflerin %45,7'si mevzuatın açık ve anlaşılır olmadığını düşünürken, yalnızca %28'i mevzuatın açık ve anlaşılır olduğunu düşünmektedir.

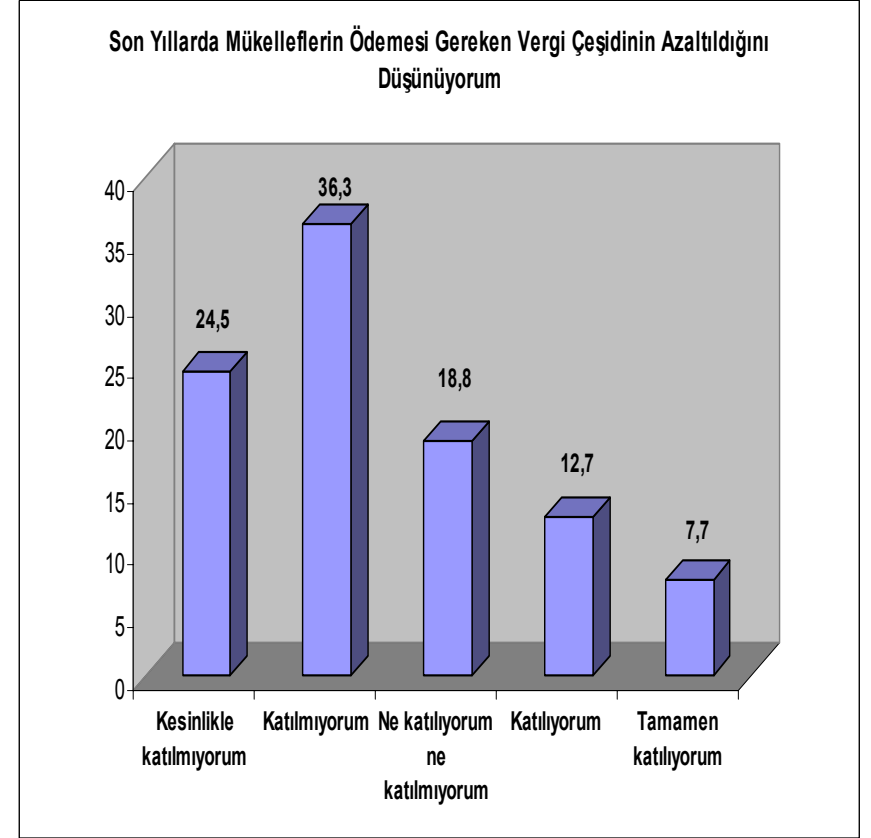
**Grafik 8: Vergi İndirimine Yönelik Düşünceler**



Kaynak: Vergi Uygulamaları Karşısında Mükellef Eğilimleri Araştırması 2007(GİB)

Grafik 8'de görüldüğü üzere, mükelleflerin büyük bir çoğunluğu vergi oranlarında yapılacak indirimlerin vergi ödemeyi teşvik edeceğini düşünmektedir.

**Grafik 9: Vergi Çeşitlerine Yönelik Düşünceler**

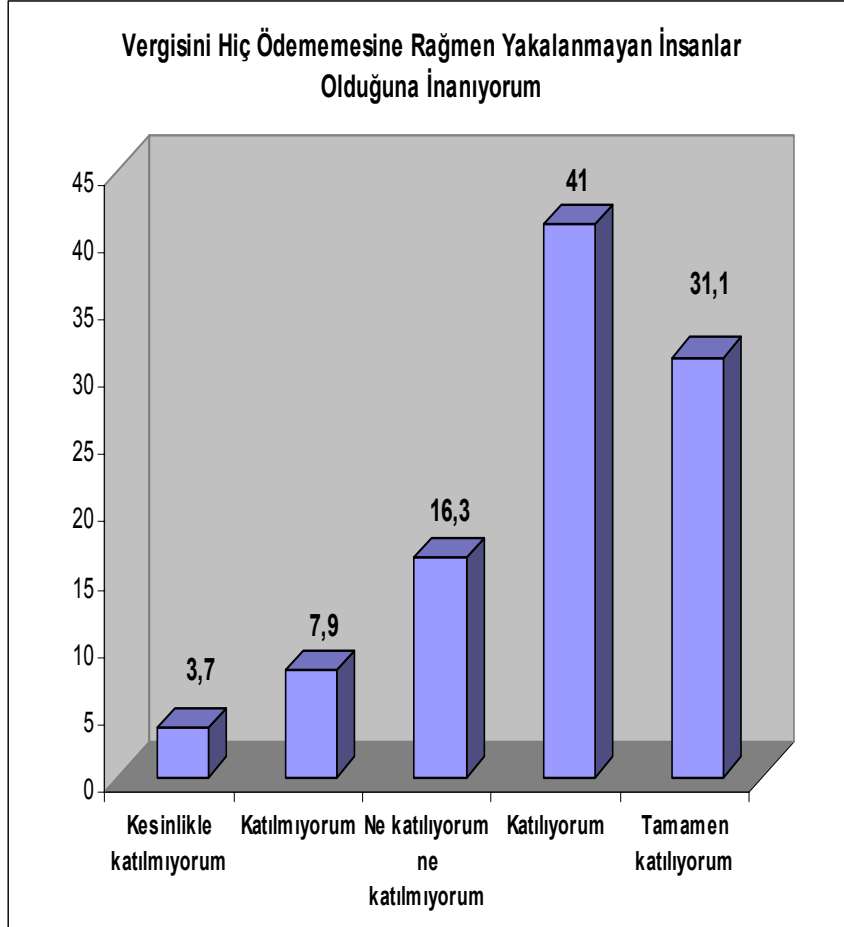


Kaynak: Vergi Uygulamaları Karşısında Mükellef Eğilimleri Araştırması 2007(GİB)

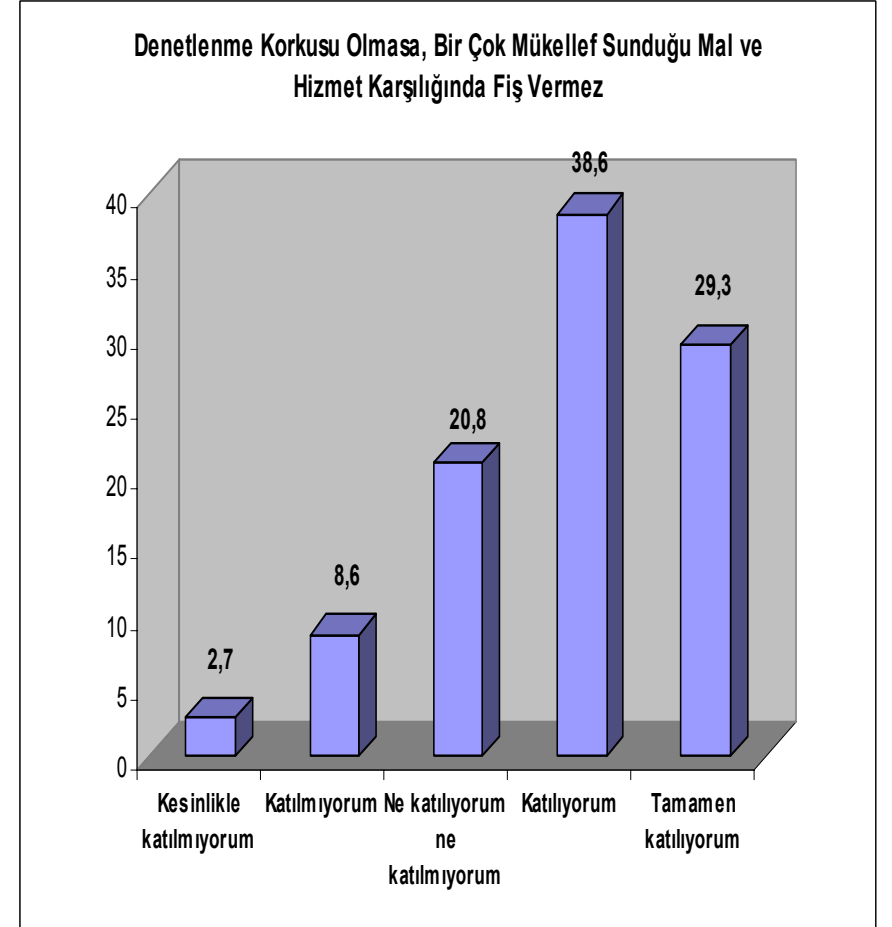
Grafik 9'da görüldüğü üzere, mükelleflerin büyük bir çoğunluğu ödemeleri gereken vergi çeşidinin azaltılmadığını düşünmektedir.

Grafiklerde bulunan yanıtların dağılımı incelendiğinde, vergi ile ilgili denetimlerin daha sıkı bir şekilde uygulanması gerektiği ve denetlemenin önemi ortaya çıkmaktadır.

**Grafik 10: Yakalanma Ve Denetlenme Olasılığı Hakkındaki Düşünceler**



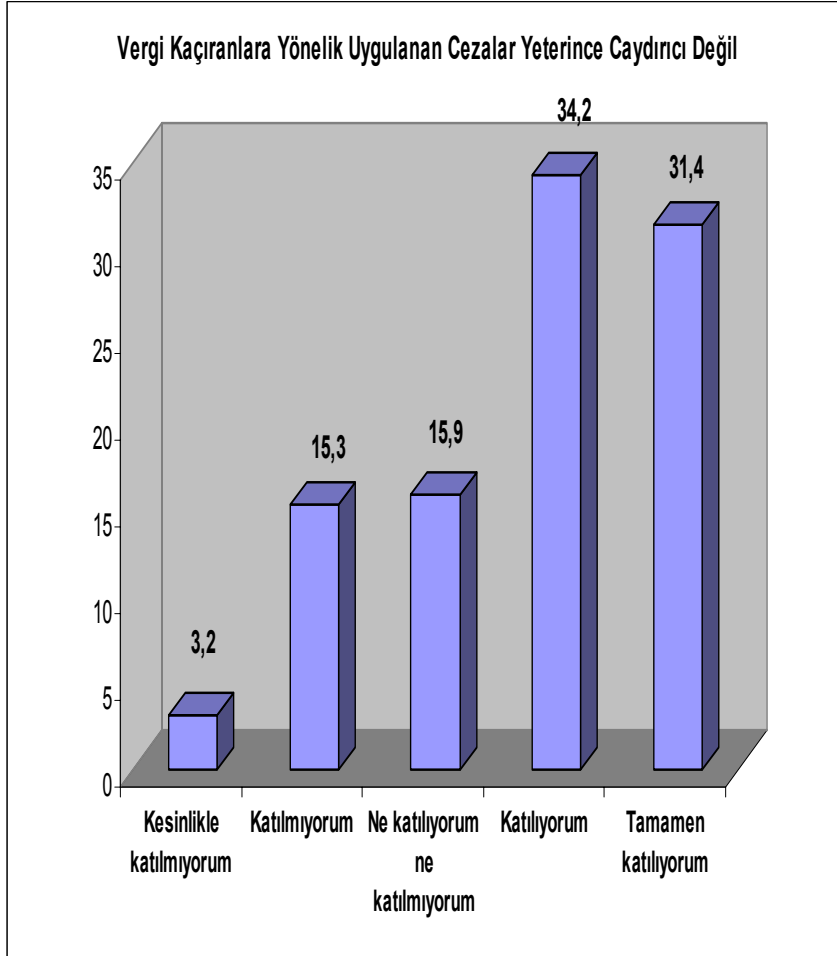
Kaynak: Vergi Uygulamaları Karşısında Mükellef Eğilimleri Araştırması 2007(GİB)



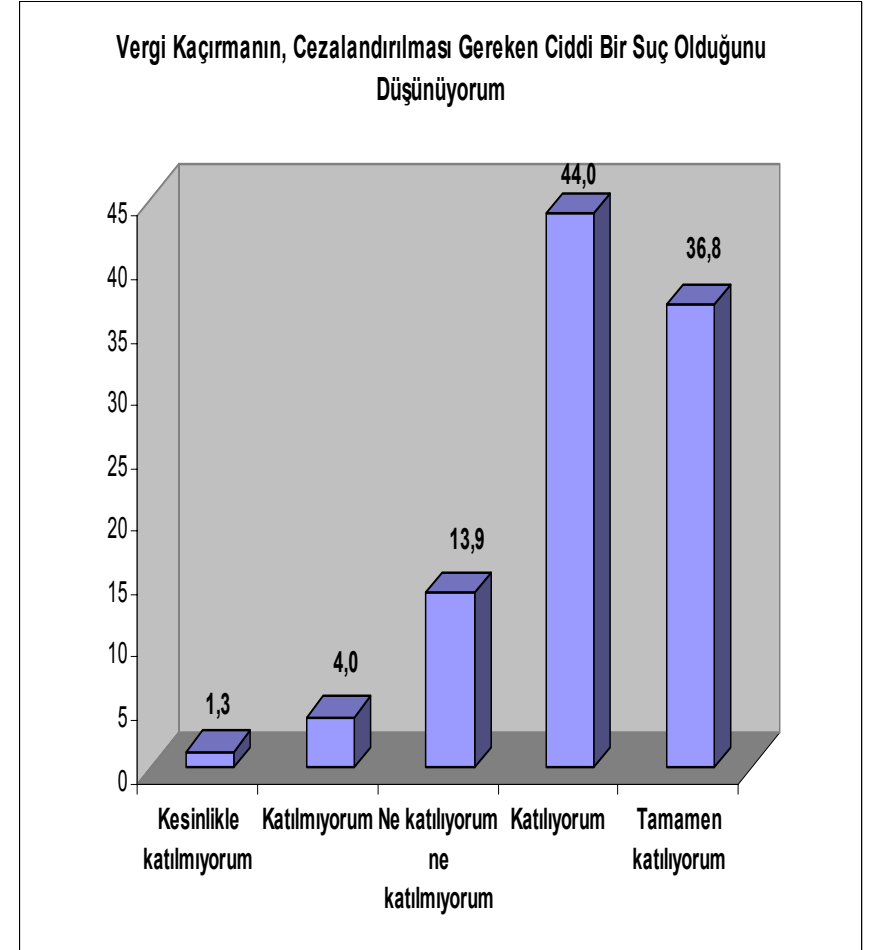
Kaynak: Vergi Uygulamaları Karşısında Mükellef Eğilimleri Araştırması 2007(GİB)

Yapılan anketlere göre mükellefler, vergi kaçıranlara yönelik uygulanan cezaların değiştirilerek daha caydırıcı hale getirilmesi gerektiğine inanmaktadırlar.

**Grafik 11: Vergi Kaçıranlara Uygulanan Cezaların Caydırıcılığı Konusundaki Düşünceler**



Kaynak: Vergi Uygulamaları Karşısında Mükellef Eğilimleri Araştırması 2007(GİB)

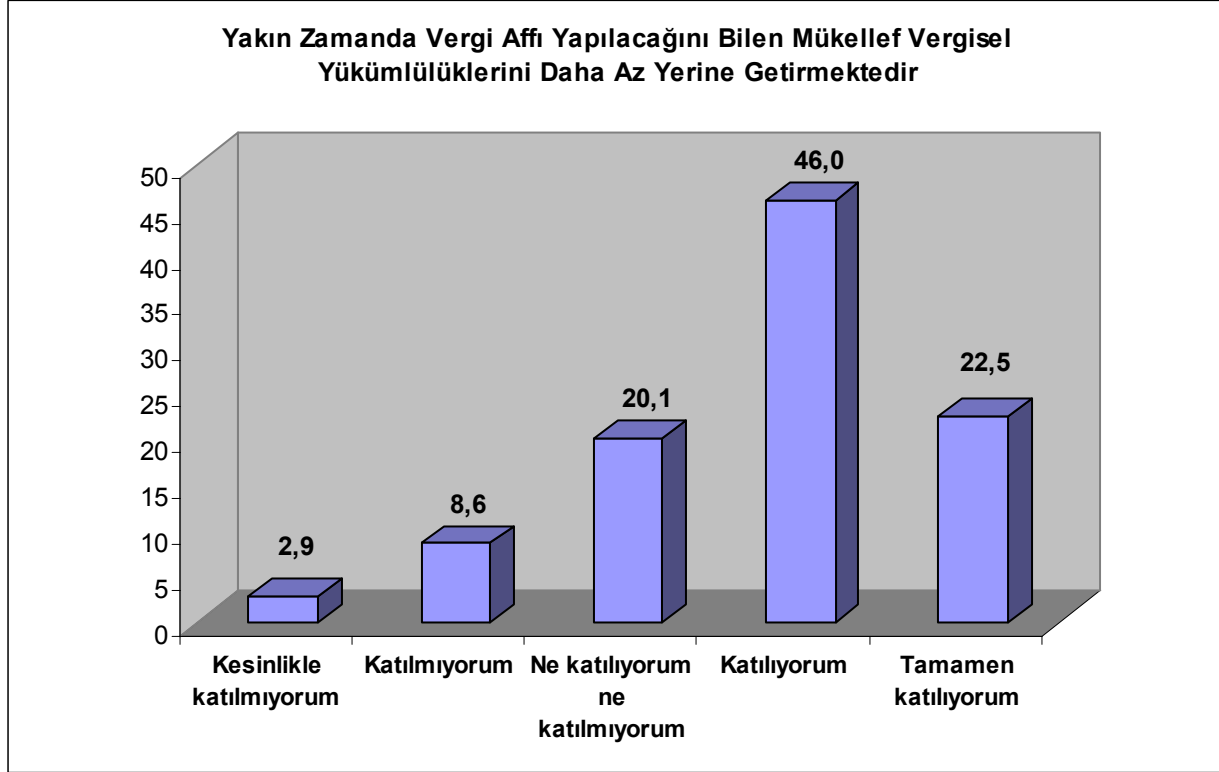


Kaynak: Vergi Uygulamaları Karşısında Mükellef Eğilimleri Araştırması 2007(GİB)



Grafik 12’de görüldüğü üzere, vergi affı beklentisi olan mükellef, vergisel yükümlülüklerini daha az yerine getirmektedir. Bu nedenle de kriz dönemleri dışında vergi affı uygulamalarının mükellefleri kayıt dışılığa iten bir unsur olduğu ortaya çıkmaktadır.

**Grafik 12: Vergi Affına Yönelik Düşünceler**



Kaynak: Vergi Uygulamaları Karşısında Mükellef Eğilimleri Araştırması 2007(GİB)

## **İstihdam Politikası**

Kayıt dışı ekonominin çalışma hayatına yansımalarıyla ortaya çıkan en önemli problem; sosyal güvenlik sistemini ve çalışma hayatını düzenleyen hukuk kurallarına uyulmaksızın, kayıt ve beyan dışı kaçak işçi çalıştırılması veya kendi nam ve hesabına kayıtsız olarak çalışılması şeklinde ortaya çıkan kayıt dışı istihdamdır.

Kayıt dışı ekonomide kaçak işçilik üç şekilde ortaya çıkmaktadır. Bunlardan ilki, işçinin hiçbir şekilde resmi kayıtlarda yer almamasıdır. İkinci yöntem, işçi resmi kayıtlarda sigortalı olarak görünmekle birlikte, prim ödeme gün sayısı düşük gösterilmektedir. Kaçak işçilikte üçüncü yöntem ise, işçinin elde ettiği gelirin resmi kayıtlara yansımamasıdır.

Kayıt dışı istihdamı ortaya çıkaran nedenler ise çeşitlidir.

Öncelikle, ücretten yapılan sigorta primi, vergi gibi kesintiler işveren için büyük bir yük oluşturmaktadır. Bununla birlikte işçilerin işe başlarken “brüt ücret” üzerinden değil, net ücret üzerinden anlaşmaları kanunların esasen işçiyi yükümlü tuttuğu fakat ödenmesinde işvereni sorumlu saydığı bazı yükümlülüklerin (sigorta primi işçi hissesi, zorunlu tasarruf işçi hissesi, gelir vergisi vb.) işveren tarafından katlanılmamasına sebep olmaktadır.

İşveren üzerindeki mali yükümlülüklerin etkisi özellikle küçük işletmelerde kendini daha fazla hissettirmektedir. Küçük ve Orta Büyüklükteki İşletmeler (KOBİ’ler) ülkemizde toplam istihdamın %45’ini, yatırımların %27’sini gerçekleştirirken toplam kredilerin sadece %3 – 4’ünü kullanmaktadır. Bu tür işletmeler ancak ağır mali yükümlülüklerden (vergi, sigorta primi vb.) kaçarak kendilerine finansman kaynağı yaratabilmektedir. Diğer yandan küçük işletmeler, çeşitli vergi yasalarının yanı sıra, Bağ-Kur, SSK, Belediye Yasası, Çevre Kanunu vb. mevzuatların getirdiği yükümlülükleri yerine getirmek için hem zaman hem de para harcamak zorundadırlar. Bu durum zaten finansman sıkıntısı içinde bulunan KOBİ’leri daha da zora sokmakta ve bu tür işletmeleri kaçak işçi çalıştırmaya teşvik etmektedir.

İstihdam üzerindeki vergisel yüklerin ağırlığı, istihdamın kısmen veya tamamen kayıt dışına kaymasına yol açmaktadır. Brüt gelir ile net gelir arasındaki makas açıldıkça, kayıt dışı istihdamın cazibesi artmaktadır.

**Tablo 11: Asgari Ücretin İşverene Maliyeti**

01.01.2008 - 30.06.2008		SSK KAZANÇ ALT SINIRI (YTL/AY)	608,40
16 YAŞINI DOLDURMUŞ İŞÇİLER İÇİN ASGARİ ÜCRETİN NETİNİN HESABI (YTL/AY)		16 YAŞINI DOLDURMAMIŞ İŞÇİLER İÇİN ASGARİ ÜCRETİN NETİNİN HESABI (YTL/AY)	
ASGARİ ÜCRET	608,40	ASGARİ ÜCRET	515,40
SSK PRİMİ % 14	85,18	SSK PRİMİ % 14	72,16
İŞSİZLİK SİG.FONU % 1	6,08	İŞSİZLİK SİG.FONU % 1	5,15
GELİR VERGİSİ %15	31,94	GELİR VERGİSİ %15	20,08
ASGARİ GEÇİM İNDİRİMİ	45,63	ASGARİ GEÇİM İNDİRİMİ	45,63
DAMGA VERGİSİ % 06	3,65	DAMGA VERGİSİ % 06	3,09
KESİNTİLER TOPLAMI	126,85	KESİNTİLER TOPLAMI	100,48
NET ASGARİ ÜCRET	481,55	NET ASGARİ ÜCRET	414,92
İŞVERENE MALİYETİ (YTL/AY)		İŞVERENE MALİYETİ (YTL/AY)	
ASGARİ ÜCRET	608,40	ASGARİ ÜCRET	515,40
SSK PRİMİ % 19.5 (İşv.Payı)	118,64	SSK PRİMİ % 19.5 (İşv.Payı)	100,50
İŞVEREN İŞSİZLİK SİG.FONU % 2	12,17	İŞSİZLİK SİG.FONU (İşçi Payı Farkı) (Alt Sınır-Asg.Ücr.) x (% 1) (1)	0,93
		İŞVEREN İŞSİZLİK SİG.FONU (İşveren Payı Farkı) (Alt Sınır-Asg.Ücr.) x (% 2) (2)	10,31
		SSK ALT SINIR PRİM FARKI (Alt Sınır-Asg.Ücr.) x (% 14 +%19.5) (3)	1,86
		SSK+İŞSİZ.SİG.PRİMİ FARK TOPLAMI (1)+(2)+(3)	31,16
İŞVERENE TOPLAM MALİYET	739,21	İŞVERENE TOPLAM MALİYET	33,95
			660,16

Çalışanların net ücretleri ile çalışanları istihdam etmenin maliyeti arasındaki farkı ifade eden “vergi makası”, gelir vergisi ile çalışan ve işverenlerin sosyal sigorta katkılarından

oluşmaktadır. Ülkemizde istihdam üzerindeki vergi makası, toplamda %42,7 'dir (Tablo 12). Kayıt dışılığı teşvik eden bu yapının değiştirilmesi için istihdam üzerindeki vergi ve sosyal güvenlik yükünün azaltılması gerekmektedir. Vergi makasının büyüklüğü gelir vergisi oranının yüksekliğinden daha çok sosyal güvenlik katkı paylarının yüksekliğinden kaynaklanmaktadır.

**Tablo 12: Ülkeler Arası Karşılaştırma Gelir Vergisi, İşçi Ve İşveren Sosyal Güvenlik Kesintileri (% Olarak İşçi Maliyetleri 2007)**

Ülke(2)	Toplam Vergi Makası(3)	Gelir Vergisi	İşçi SGK	İşveren SGK	İşçi Maliyetleri(4)
Almanya	52.2	15.4	17.4	16.4	59.526
Belçika	55.5	21.5	10.7	23.3	57.141
Avusturya	48.5	12.0	14.0	22.6	56.630
İngiltere	34.1	16.0	8.4	9.7	56.612
Lüksemburg	37.5	13.0	12.6	11.9	54.000
Norveç	37.5	19.3	6.9	11.3	52.048
Hollanda	44.0	12.1	18.6	13.3	51.828
Fransa	49.2	9.9	9.6	29.6	50.200
İsveç	45.4	15.6	5.3	24.5	48.763
İsviçre	29.6	9.7	10.0	10.0	48.489
Japonya	29.3	7.2	10.6	11.4	46.916
Kore	19.6	4.2	6.7	8.7	46.604
Finlandiya	43.7	15.9	5.4	19.4	45.302
ABD	30.0	15.7	7.1	7.2	44.347
Yunanistan	42.3	7.9	12.5	21.9	44.304
Avustralya	27.7	22.1	0.0	5.7	42.579
Danimarka	41.3	30.2	10.6	0.6	41.252
Kanada	31.3	14.4	6.6	10.4	38.627
İzlanda	28.3	23.0	0.2	5.1	38.232
İtalya	45.9	14.4	7.2	24.3	36.692
İspanya	38.9	10.8	4.9	23.2	36.329
İrlanda	22.3	7.9	4.7	9.7	34.379
Yeni Zelanda	21.5	21.5	0.0	0.0	29.037
Portekiz	37.4	9.3	8.9	19.2	27.453
Çek Cumhuriyeti	42.9	7.7	9.3	25.9	23.604
Macaristan	54.4	16.1	12.6	25.7	21.552
<b>Türkiye</b>	<b>42.7</b>	<b>12.6</b>	<b>12.3</b>	<b>17.7</b>	<b>20.182</b>
Polonya	42.8	5.4	20.5	17.0	19.847
Slovak Cumhuriyeti	38.5	7.1	10.6	20.8	18.215
Meksika	15.3	3.4	1.3	10.6	11.766

(1)Bekar ve çocuksuz işçinin ortalama gelir düzeyi

(2)Ülkeler azalan işçi maliyetlerine göre sıralandırılmıştır.

(3)Sosyal güvenlik kesintisi ve gelir vergisi için sütunların toplamını işaret eden yüzde, yuvarlandığı için toplam farklı olabilir.

(4)Dolar satın alma gücüne eşittir.

Kaynak: OECD Economic Outlook 81, Country Submissions (2007 Temmuz)

## **Demografi**

Demografik dinamikler işsizliği ve kayıt dışı istihdamı artıran bir nitelik kazanmıştır. Ülkemizde nüfus artış hızının yüksek olması, özellikle hizmet ve tarım sektörünün yapıları gereği denetim ve izleme zorluğu kayıt dışı ekonominin büyüklüğünü etkilemekte ve nedenlerinden birini teşkil etmektedir. Bu nedenlerin yanında hızlı nüfus artışı, kente göç ile meydana gelen işsizlik ve çarpık kentleşme, mevcut işgücü piyasalarında olumsuzluklara ve kayıt dışı istihdama neden olmaktadır. Kayıtlı ekonomilerden elde edilen gelirin düşük olması durumunda bireylerin ek gelir yaratmak amacıyla ek bir işte çalışması durumu da kayıt dışılığı artıran bir diğer unsurdur.

İstihdamın büyüme elastikiyeti, Türk ekonomisinin yeterince yeni iş yaratamadığını kanıtlayan bir göstergedir. Bu oran her yüzde birlik büyümenin (kayıtlı) istihdamı bir senelik bir geçiş dönemi sonrasında ne kadar artırdığını göstermektedir. Türkiye'nin 1994–2004 dönemindeki katsayısı yalnızca %0,08 çıkmıştır. Başka bir deyişle, her yüzde birlik büyüme net istihdamı yalnızca on binde sekiz oranında artırmıştır. Bu oranın diğer ülkelerle karşılaştırıldığında düşüklüğü Türk ekonomisinin istihdam yaratma kapasitesinin zayıflığına işaret etmektedir.

## **Kayıt Dışı Ekonomi ve Sosyal Bilinç**

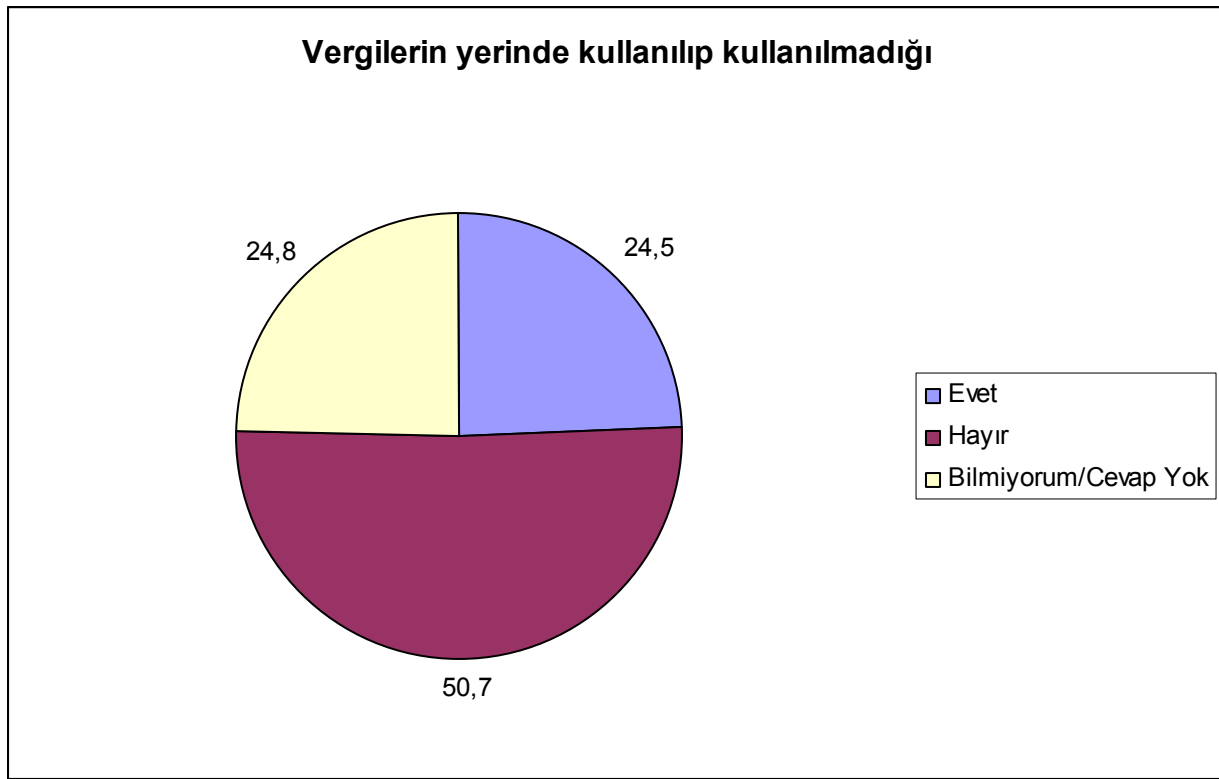
Türkiye'de kayıt dışı ekonomiye ilişkin olarak sosyal bilincin doğru bir şekilde gelişmemesinin en önemli nedenlerinden birisi de kamu yönetiminde şeffaflığın uzun yıllar sağlanamamasıdır.

Kamu yönetiminin yerine getirmek zorunda olduğu savunma ve iç güvenlik, adalet, eğitim, sağlık ve altyapı gibi pek çok hizmet bulunmaktadır. Kamunun asli gelir kaynağı olan vergiler, kayıt dışı ekonomi nedeniyle olumsuz etkilenen vergi idaresi tarafından yeterince toplanamayınca kamusal hizmetlerin zamanında ve etkin olarak gerçekleştirilmesi zorlaşmaktadır. Bu durum vergi tabanının aşınmasına ve kaynakların gözlem ve kontrol dışına çıkmasına yol açmaktadır. Ayrıca vergide adalet ve eşitlik ilkesi, vergisini düzenli ödeyen kayıtlı kesim aleyhine bozulmaktadır.

Kayıt dışı ekonomiye ilişkin değer yargılarını ve dolayısıyla da kayıt dışı ekonominin büyüklüğüne olan etkisini gösterebilecek en iyi örnek Türkiye'deki vergi kaçağı ve bu kaçağın nedenleridir. Vergi gelirlerinin etkin ve verimli bir şekilde kullanılması ve kamuoyunun doğru bir şekilde bilgilendirilmesi gerekmektedir.

Grafik 13'de de görüleceği üzere, kamuoyunun yarısı vergilerin yerinde kullanıldığı konusunda olumsuz görüş bildirmiştir. Bu oran yüksek sosyoekonomik gruplarda %73,1'e çıkmaktadır.

**Grafik 13: Toplanan Vergilerin Harcanmasına İlişkin Düşünceler**

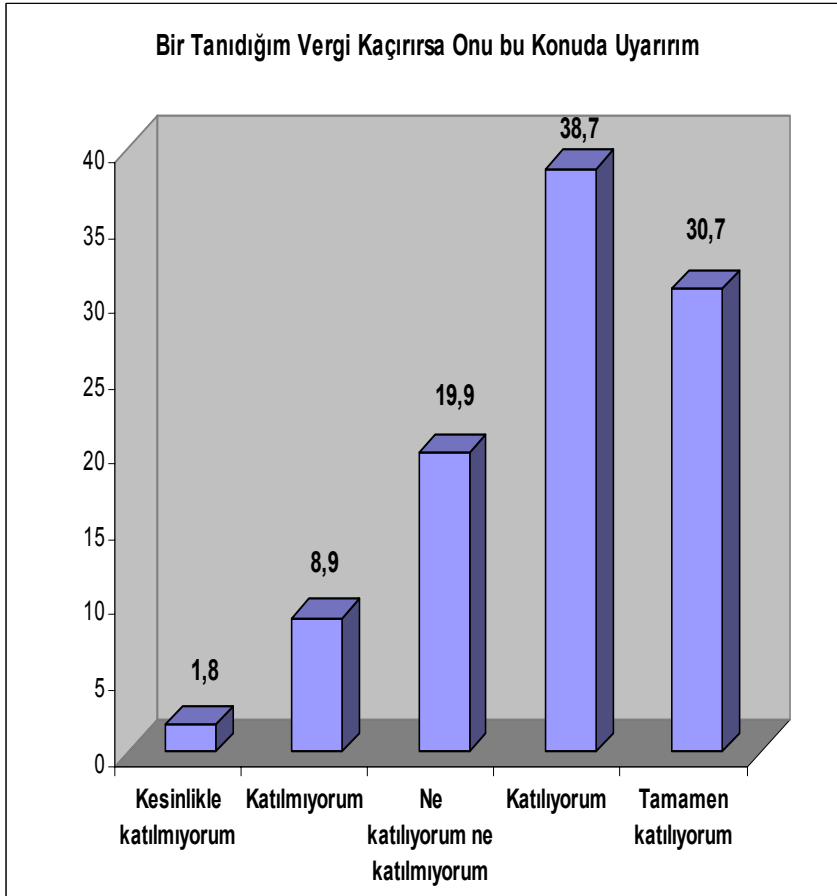


Kaynak: Kayıt Dışı Ekonomi Araştırması Raporu (Ocak 2008)

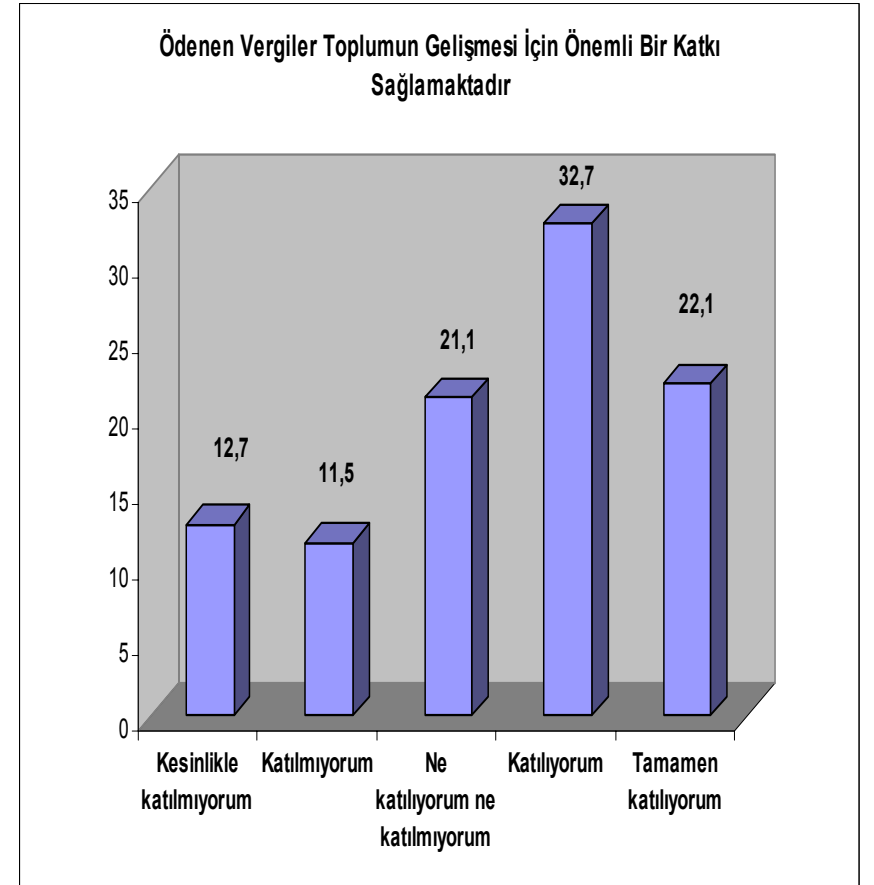
Çalışanların, iş hayatında karşılaşılabilecekleri çeşitli risk ve olumsuzluklar karşısında; çalışmayacaklarını, malul veya sakat kalacaklarını veya gelirlerinde azalma olacağını göz ardı etmeleri, diğer bir deyişle sosyal güvenlik bilincinin tam olarak yerleşmemiş olması da kayıt dışılıktaki önemli etkenlerden bir diğeridir.

Anketlerde ödenen vergilerin toplumsal gelişim için önemli olduğu bilinci ve vergi kaçırıcıları uyarma konusunda sosyal bilincin mevcut olduğu sonucuna ulaşılmaktadır. Ancak bu sonucun bireysel olarak kişilerin eylemlerine etkisinin oldukça düşük düzeyde olduğu da bir gerçektir.

**Grafik 14: Bilinç**



Kaynak: Vergi Uygulamaları Karşısında Mükellef Eğilimleri Araştırması 2007(GİB)



Kaynak: Vergi Uygulamaları Karşısında Mükellef Eğilimleri Araştırması 2007(GİB)

## 4. KAYIT DIŐI EKONOMİNİN SONUÇLARI

Kayıt dıőı ekonominin etkileri konusunun hem iőletmeler hem de genel ekonomi aısından incelenmesi kayıt dıőı ekonominin tüm boyutlarının tamamının görölmesi bakımından faydalı olacaktır. Ancak kayıt dıőı ekonominin etkileri incelenirken dikkat edilmesi gereken husus bu etkilerin ölkeden ölkeye farklılıklar göstereceėi ve farklı ekonomik yapılanmalarda farklı sonuçlara neden olacaėıdır.

Geliőmiő ölkeler ile az geliőmiő ölkeler arasındaki refah ve zenginlik farkının büyümesi küresel dengeleri ve istikrarı tehdit etmektedir. Bu farkın azaltılması, az geliőmiő ölkelerin sürdürülebilir ve kalıcı bir büyüme trendi yakalamaları ile mümkündür. Dolayısıyla iktisadi büyümenin daha iyi anlaşılmasına yönelik alışmalar son dönemde ivme kazanmıştır. Bu alışmalarda büyümeyi açıklayan geleneksel iktisadi modellerin ötesine geçilerek, büyümeyi sağlayacak ve bunu sürekli kılacak politika seenekleri üzerinde durulmaktadır. Büyüme yanlısı kamu politikaları ele alınırken, refah düzeyi ile verimlilik arasında doğrudan bir ilişki bulunduğu görölmektedir.

Kayıt dıőı ekonomik faaliyetlerin, makro ekonomik kararlar üzerine, kamu maliyesi ve toplum üzerine olumsuz etkileri aőaėıdaki gibidir

### İstatistiki Sonuçları

Kayıt dıőı ekonomi resmi kayıtlara girmediėinden kayıtlı ekonomide belirlenen ekonomik göstergeler (enflasyon, işsizlik, büyüme oranları ve milli gelir) gerekte olduėundan farklı çıkmaktadır. Birok gösterge milli istatistiklere girmediėi için ekonominin durumu hakkında yanlış bilgi vermekte ve bu verilere göre uygulanacak iktisadi ve mali politikalardan beklenen sonuçlar gerekleşmemektedir. İstatistiki olarak GSMH, istihdam, fiyatlar gibi temel göstergelerin kesin olarak belirlenememesi, etkin ve doğru politikalar ile gerekli önlemlerin alınıp uygulanamamasına yol açmaktadır.

### Kaynak Kullanımına İliőkin Sonuçları

Kayıt dıőı ekonomi nedeniyle tahsil edilemeyen tutarlar kaynak dağılımında etkinliėi bozmakta ve kaynakların verimsiz alanlara yöneltilmesine neden olmaktadır. Kayıt dıőılık vergi ve prim kaybına neden olduėundan bu yönüyle büte aığına da sebep olmakta ve daha fazla vergi alma ihtiyacı doğurmaktadır.



Rekabetçi bir düzenleyici çerçeve, verimlilik artışını da beraberinde getirecektir. Rekabetin piyasalardaki bu olumlu etkisini sınırlayan her türlü engel, ekonominin potansiyel verimliliğine ulaşmasını ve dolayısıyla potansiyel büyümesini olumsuz etkileyecektir. Kayıt dışı olgusu tam bu nitelikte bir engeldir. Kayıt dışı ekonominin varlığı rekabetçi düzenden beklenen olumlu sonuçların elde edilmesini önlemektedir. Şöyle ki, kayıt dışının var olduğu bir ortamda yeterli verimlilikte çalışmayan firmalara piyasa dışına çıkarak faaliyetlerine son vermelerinin yanı sıra, kayıt dışına çıkarak faaliyetlerine devam etmeleri şansı tanınmaktadır. Bu suretle söz konusu firmalar, kayıt dışına çıkarak elde ettikleri maliyet avantajları ile daha verimli ve daha rekabetçi olan ancak kayıt içinde kalmış firmalarla rekabete devam edebilmektedirler. Bunun sonucunda ekonomi zaman içinde ikili bir yapıya bürünmektedir: Bir tarafta kayıt içinde çalışan ve daha verimli firmalar, diğer tarafta kayıt dışında çalışan daha verimsiz firmalar. Bu kalıcı bölünme, ekonominin daha verimli ve daha fazla zenginlik üreten bir yapıya kavuşmasını önlemektedir. Böylece kayıt dışılık bir ekonominin potansiyel verimliliğine ulaşmasını önleyerek o ülkenin büyüme performansını olumsuz anlamda etkilemektedir.

```

graph TD
    VF[Verimsiz firma] -- AMAÇ --> RA[Rekabet avantajı/ Faaliyeti sürdürmek]
    VF -- SONUÇ --> SK[Sınırlı kaynak erişimi]
    SK -- SONUÇ --> HR[Haksız rekabet]
    HR -- SONUÇ --> VF2[Verimli firma]
    RA -- SONUÇ --> KDC[Kayıt dışına çıkış]
    KDC -- SONUÇ --> VF2
    KDC -- SONUÇ --> KA[Karlılık azalışı]
    KDC -- SONUÇ --> KU[Küçülme]
    KDC -- SONUÇ --> SC[Sektörden çıkış]
  
```

Faaliyetlerini kayıt dışı olarak yürüten işletmeler, kayıt altındaki işletmelerin katlandıkları ek maliyetlere maruz kalmadıklarından, haksız rekabet avantajı elde etmektedirler. Kayıt

dışılıktan dolayı kaybolan gelirleri artırmak için artırılan vergiler ise, kayıtlı kesim aleyhine adaletsizliğe neden olmaktadır.

### **Vergi Rejimine İlişkin Sonuçları**

Kayıt dışı ekonominin en önemli etkilerinden birisi, devletin temel gelir kaynağı olan vergi gelirlerini azaltmasıdır. Bazı ekonomik faaliyetlerin kayıt dışında kalması, vergilerin eksik ödenmesine ya da hiç ödenmemesine neden olmakta ve sonuçta devletin vergi gelirleri azalmaktadır.

İşletmeler, yarattıkları katma değerleri gizledikleri ya da eksik gösterdikleri oranda, katma değer vergisinin yanı sıra, mükellefiyet durumlarına göre gelir ya da kurumlar vergisini de eksik beyan etmiş olacaktırlar.

Buna göre, KDV matrahına konu olan, ancak beyan dışı bırakılan satış hasılatları,

- Katma Değer Vergisi
- Gelir Vergisi
- Kurumlar Vergisi

açısından birbirine yakın oranlarda **vergi kaybına** sebep olmaktadır.

HUK tarafından 1998–2004 yılları arasında yapılan hesaplamalara göre, 1998 yılında toplam vergi kaybının 3.423 trilyon TL, 2004 yılında ise 22.524 trilyon TL'dir.

**Tablo 13: Vergi Kaybı (1998-2004)**

	1998	1999	2000	2001	2002	2003	2004
<b>KDV Kaybı</b>	2.004	2.655	3.704	7.367	10.293	13.125	14.843
<b>Gelir Vergisi Kaybı</b>	1.168	1.460	1.441	3.223	3.500	4.340	4.782
<b>Kurumlar Vergisi Kaybı</b>	251	458	547	1.022	1.422	2.202	2.899
<b>Toplam Vergi Kaybı</b>	<b>3.423</b>	<b>4.573</b>	<b>5.692</b>	<b>11.612</b>	<b>15.216</b>	<b>19.667</b>	<b>22.524</b>

Kaynak: HUK 1998–2004 input-output yöntemine göre kayıt dışı ekonominin boyutu

Kayıt dışı ekonomi, bir taraftan Devletin vergi gelirlerini aşındırırken diğer taraftan bazı kişiler vergi dışı kalmış gelir elde etmiş olduklarından vergisini tam ödeyenlerle ödemeyenler arasında adaletsiz bir durum ortaya çıkmaktadır. Vergi yükündeki adaletsizlik, gelir dağılımında da adaletsizliğe neden olmaktadır.

### **Sosyal Güvenlik Sistemine İlişkin Sonuçları**

Kayıt altında olmayan istihdam oranının yüksek olmasıyla birlikte kayıt dışı çalışan nüfus, sosyal güvenlik sistemi kapsamına alınamamakta, bu da iş hayatında sağlıksız bir ortamın oluşmasına ve işgücü piyasasının işleyişinin bozulmasına yol açmaktadır.

Çalışanların sosyal güvenliğinin sağlanamaması durumunda, işyerlerinde gerekli sağlık tedbirleri alınamadığından iş kazası veya meslek hastalığı riski artmaktadır. Ayrıca sağlık yardımları gereği gibi alınamadığından sağlıksız bir toplum ortaya çıkmaktadır. Bu durum sağlık maliyetlerini daha da artırarak, sosyal güvencesi olmayan, yaşlı ve bakıma muhtaç duruma düşenler için zorunlu olarak devletin himayesi altında olmayı gerekli kılmaktadır. Bunların tamamı da devlete maliyet getirmektedir.

Kayıt dışı ekonomi, sosyal güvenlik kurumlarının finansal durumlarını bozmaktadır. Kayıt dışı ekonominin büyük bir hacme sahip olması nedeniyle sosyal güvenlik kurumlarında yeterli fon toplanamaz ve bu kurumlar finansman zorluklarıyla karşı karşıya kalırlar. Sosyal güvenlik kurumlarında yeterli miktarda fon birikmediği durumlarda ise, devlet tarafından düzenlenmesi gereken düşük gelir gruplarına sosyal transferler gerçekleştirilemez ve bu nedenle düşük gelir gruplarının hayat koşulları daha da zorlaşır, gelir dağılımındaki eşitsizlik ve sosyal adalet olumsuz yönde etkilenir.

### **Tüketici Haklarına İlişkin Sonuçları**

Belgesiz ve kayıtsız olması sebebiyle merdiven altı üretim, genel kabul görmüş standartlara uygun olmadığından, garanti kapsamı dışında kalacaktır. Bu ürünleri tüketen tüketicilerin, mağdur olmaları halinde de tüketicileri korumaya yönelik yasalardan yararlanmaları mümkün olmayacaktır.

### **İşletmeye İlişkin Sonuçları**

Kayıt dışı çalışan işletmeler mali tablolarını tutarlı ve gerçek verilerle düzenlemedikleri için güvenilir işletmeler olarak adlandırılmayacağından yatırımcılar için uygun bir hedef

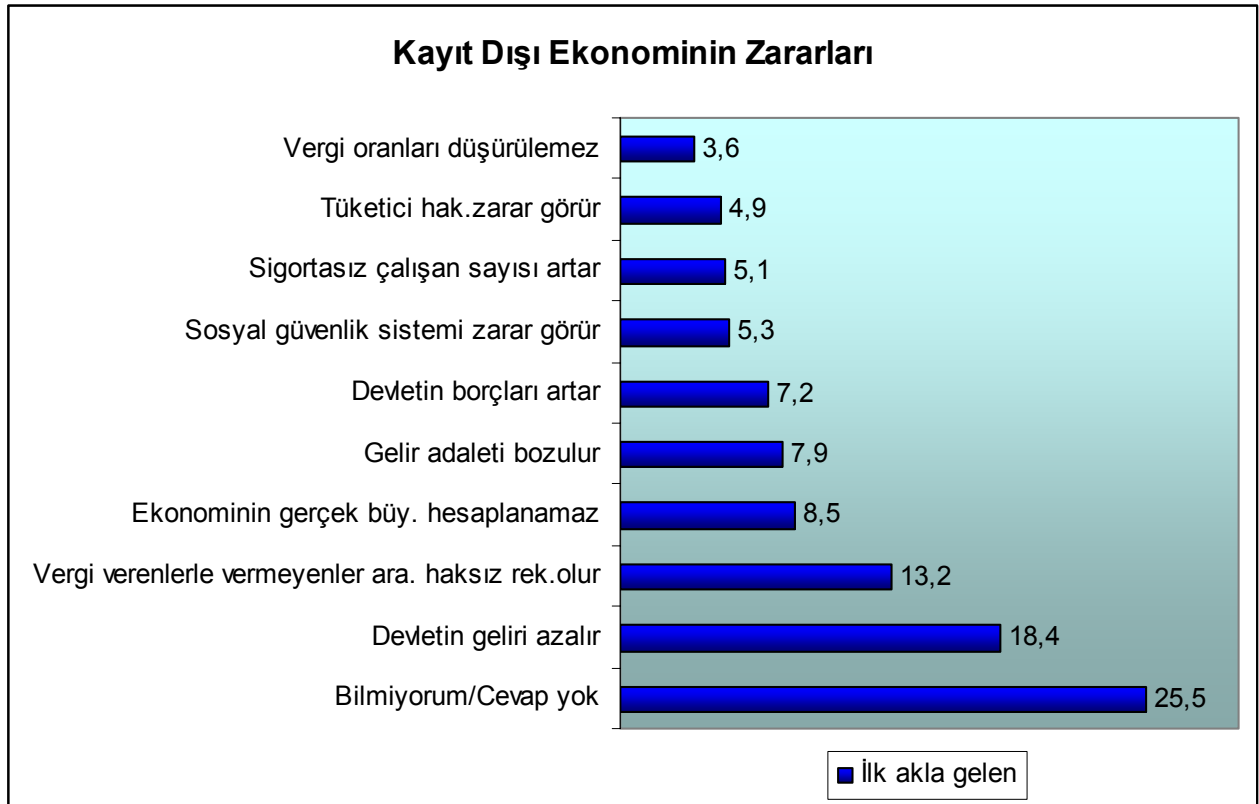
olarak gösterilemezler. Taşıdıkları vergi ve diğer yükümlülüklerle ilgili riskler ve şeffaf olmayan yönetim şekilleri de kurumsallaşmalarını mümkün kılmamaktadır.

### **Vatandaş-Devlet İlişkisine İlişkin Sonuçları**

Kayıt dışılığın yaygın olması ve gerekli önlemlerin alınamaması, yarattığı bütün dezavantajları nedeniyle vatandaş ile kamu kurumları arasındaki güven ilişkisini zedelemekte, kayıt dışı ekonomi ile mücadelede toplumsal mutabakatı zayıflattığı için daha fazla kayıt dışılık için zemin oluşturmaktadır. Kayıt dışı faaliyetlerin artması, toplumun ahlaki değerlerinin bozulmasına ve yasa dışı faaliyetlerin yaygınlaşmasına neden olmaktadır.

Grafikte de görülebileceği gibi; kayıt dışı ekonominin sonuçları (zararları/etkileri) hakkında her dört kişiden birinin bilgisi yoktur. Bununla birlikte kayıt dışı ekonominin en önemli iki zararı devletin gelirlerinin azalması ve vergi verenlerle vermeyenler arasındaki haksız rekabettir.

### **Grafik 15: Kayıt Dışı Ekonominin Zararları**



Kaynak: Kayıt Dışı Ekonomi Araştırması Raporu (Ocak 2008)

## 5. EKONOMİDE KAYIT DIŞILIĞIN AZALTILMASINA İLİŞKİN BUGÜNE KADAR YAPILAN ÇALIŞMALAR

Son yıllarda, yatırım ortamının iyileştirilmesi kapsamında bürokrasinin azaltılmasına, enflasyon muhasebesi uygulamasına, vergi oranlarının indirilmesine, gümrük, sosyal güvenlik ve vergi işlemlerinde büyük ölçüde otomasyona geçilmesine, kaçakçılıkla mücadelede, fikri mülkiyet haklarının korunmasına ve az gelişmiş illerde istihdamın artırılmasının teşvikine yönelik önemli düzenlemeler yapılmıştır. Yapılan bu düzenlemelerle kayıt dışıyla mücadele alanında bir altyapı oluşturulmuş olmasına rağmen kayıt dışılığın boyutu istenilen düzeyde azaltılamamıştır.

Sağlanan ekonomik istikrar ortamı kayıt dışı ekonomiyle mücadele için uygun bir zemin hazırlamış, ayrıca genel ve sektörel düzeyde kayıt dışılığın azaltılması amacıyla bazı önlemler alınmaya başlanmıştır. Kayıt dışılıkla mücadele kapsamında;

- ✓ Vergi gelirlerinin önemli bir bölümünü ödeyen mükelleflere ayrı olarak hizmet verilmesine ve bunların izlenmesine yönelik olarak kurulan Büyük Mükellefler Vergi Dairesi Başkanlığı 2007 yılında faaliyete geçirilmiştir.
- ✓ Akaryakıt ürünlerinde marker uygulaması ve akaryakıt istasyonlarında belge düzeninin sağlanması, kayıt dışı ekonomiyle mücadelede önemli bir adım olan akaryakıt pompalarının ödeme kaydedici cihazlara bağlanmasına ilişkin uygulama başlatılmıştır.
- ✓ Enerji sektöründe (Elektrik, doğal gaz, petrol, LPG) faaliyette bulunmak isteyenlere lisans alma zorunluluğu getirilmiştir.
- ✓ Alkollü içkilerde ve sigaralarda bandrollü izleme sistemi kurulması ve sistemin işletilmesine yönelik çalışmalar tamamlanmış ve uygulamaya geçirilmiştir.
- ✓ Kayıt Dışı İstihdamla Mücadele (KADİM) Projesi kapsamında, Çalışma ve Sosyal Güvenlik Bakanlığı Strateji Geliştirme Başkanlığı bünyesinde “Kayıt Dışı İstihdamla Mücadele Koordinatörlüğü” kurulmuştur. KADİM Projesi çerçevesinde 2006 yılı Ekim – 2007 yılı Aralık ayları arasında 189.567 işyeri denetimi yapılmış, toplam 731.875 çalışan denetlenmiştir. Yapılan denetimler sonucunda 43.806 kişinin kayıt dışı çalıştığı tespit edilmiştir. Bunların 352’si yabancı kaçak işçi statüsündedir. Proje kapsamında 400.000 adet broşür ve 50.000 adet afiş bastırılmış ve ülke geneline dağıtımı gerçekleştirilmiştir. Ayrıca, KADİM projesi çerçevesinde eğitim

faaliyetlerine devam edilmesi, projenin tanınırlığını artırmak amacıyla görsel medya araçlarına ağırlık verilmesi, kayıt dışı istihdamın yoğun olduğu inşaat, turizm ve hizmet sektörlerinde denetimlerin yoğunlaştırılması ile kayıt dışı ekonomiyle mücadelede kurumlar arası işbirliğinin daha etkin bir hale getirilmesi planlanmaktadır. 2002 yılında SSK'ya bağlı zorunlu sigortalı sayısı 5.223.283 kişi iken 2007 yılı Aralık ayında bu sayı 8.497.824 kişiye ulaşmıştır. Belirtilen dönemde sigortalı sayısındaki artış oranı %62,9 olarak gerçekleşmiştir. 2002 yılında kayıt dışı istihdam oranı %52,1 iken, en son açıklanan Kasım 2007 Hane Halkı İşgücü Anketine göre bu oran %45,4'e düşmüştür.

- ✓ Sosyal Güvenlik Kurumu olarak 2005 yılı içerisinde taşra birimlerinde görevlendirmek ve yerinden denetim yapmak üzere 258 Yoklama Memuru (şimdiki adıyla Sosyal Güvenlik Kontrol Memuru) alınmıştır. Yine, sosyal güvenlik kurumlarının birleştirilmesine ilişkin 2006 yılı mayıs ayında yürürlüğe giren Sosyal Güvenlik Kurumu Kanununda Sosyal Güvenlik Kontrol Memurları için 3400 kadro ihdas ettirilmiş, buna istinaden 2007 yılı sonunda da 194 kişinin daha istihdamı sağlanarak denetimin yaygınlaştırılması amaçlanmıştır.
- ✓ E-devlet uygulamalarının yaygınlaştırılması ve etkinleştirilmesine yönelik olarak 2003 yılından bu yana yürütülmekte olan e-Dönüşüm Türkiye Projesi ve 2006 yılında uygulanmaya başlanan Bilgi Toplumu Stratejisi projeleri ile, kullanıcıların elektronik ortamda sunulacak kamu hizmetlerine farklı platformlardan, güvenilir şekilde ve tek noktadan erişebilecekleri, vatandaş ve iş dünyasının ihtiyaçlarına odaklanmış, birlikte işler ve bütünleşik hizmetlerin sunulacağı, katılımcı, şeffaf ve hesap verebilir bir devlet yapısının oluşturulması planlanmaktadır.

Kayıt dışılıkla mücadele kapsamında hayata geçirilen söz konusu proje ve uygulamalar dışında; aşağıdaki gibi ekonomide rekabet gücünün artırılması, iş ortamının iyileştirilmesi ve finansal sistemin geliştirilmesine yönelik alınan tedbirlerin de kayıt dışı ekonominin azaltılmasında önemli bir rol oynaması beklenmektedir.

- ✓ Kayıt dışılıkla mücadele kapsamında mali sistemin kullanımına yönelik olarak düzenlemeler yapılmıştır. Bu çerçevede, 2001 yılı Eylül ayından itibaren mali kuruluşlarca yapılacak işlemlere taraf olanların vergi kimlik numarasının ilgili belge ve kayıtlarda kullanımı zorunlu hale getirilmiştir.

- ✓ 8.000 YTL' yi aşan tahsilât ve ödemelerin bankalar ve PTT aracılığıyla yapılması uygulaması başlatılmıştır.
- ✓ Kayıt dışı işlemlerin tespitine yönelik olarak mali kayıtları esas alan veri ambarı uygulaması geliştirilmiştir.

Ekonominin rekabet gücünün artırılması ve kamu finansmanının sağlıklı bir yapıya kavuşturulmasına katkıda bulunulması hedefi doğrultusunda kayıtlı ekonomiye geçiş sürecinin hızlandırılması temel amaçtır.

Güçlü bir toplumsal ve siyasi iradeyle toplumun tüm kesimlerinin katıldığı kapsamlı bir mücadele stratejisi oluşturularak kayıtlı ekonomiye geçiş sürecinin hızlandırılması hususunun bir devlet politikası haline getirilmesi, kayıt dışı ekonominin zararlarına yönelik olarak toplumun bilinçlendirilmesi, kamu finansmanı imkanları çerçevesinde istihdam üzerindeki mali ve sosyal yükümlülüklerde indirimler yapılarak kayıt altına girmenin teşvik edilmesi ve ilgili kuruluşlar arasında etkin bir koordinasyon sağlanması temel hedeflerdir.

Tüm kesimlerin katılımıyla hazırlanacak kapsamlı bir strateji çerçevesinde, ekonomide kayıt dışılığın azaltılması için, güçlü toplumsal ve siyasi iradeyle, iş ve çalışma hayatına ilişkin mali yüklerin azaltılması, mevzuat ve işlemlerin basitleştirilmesi, kamuya olan mali yükümlülüklerin affına yönelik düzenlemelere gidilmemesi, etkin bir denetim ve ceza sisteminin geliştirilmesi, idarelerin teknoloji altyapısının güçlendirilmesi ve kayıt dışılığın zararları konusunda toplumun bilinçlendirilmesi sağlanacaktır.

## SONUÇ

Bu çalışma ile kayıt dışı ekonominin nedenlerinin belirlenmesi ve kayıt dışı ekonominin büyüklüğünün daraltılması için alınması gereken önlemlerin, kamu sektörünün önemli kurum ve kuruluşlarının işbirliği ile belirlenmesi amaçlanmaktadır.

Kayıt dışı ekonomi, kısa vadede istihdam ve yatırım açısından geçici ve yanıltıcı bazı avantajlar sağladığı düşünülse de gerçekte ülke çıkarları ve ekonomisi açısından büyük olumsuzluklara neden olan bir paradokstur. Ekonominin yapısal bir parçası haline gelen ve mücadelesi gittikçe zorlaşan kayıt dışı ekonomiyi daraltmak için ise kısa vadeli tedbirler yerine orta ve uzun vadeli yapısal değişiklikler gereklidir.

Bu nedenle, kayıt dışı ekonomi ile mücadelenin;

- Devlet politikası olarak benimsenmesi,
- Sürekli bir çalışma grubunun oluşturulması,
- Stratejik eylem planının hazırlanması,
- Kararlı ve sürekli olması,
- Kurumlar arası işbirliği ve eşgüdüm sağlanması,
- Etkin bir izleme ve değerlendirme sisteminin oluşturulması,
- Kayıt içi faaliyetlerin özendirilmesi,
- Denetim kapasitesinin güçlendirilmesi ve yaptırımların caydırıcılığının artırılması,
- Toplumsal mutabakatın sağlanması ve güçlendirilmesi,

gerekmektedir.

Bu çalışmada, Türkiye’deki kayıt dışı ekonominin boyutlarının tespitinden çok, nedenleri, etkilediği alanlar ve alınması gereken önlemler üzerinde durularak, bu anlamda da, “İllegal Ekonomi” olarak tanımlanan ve yasal olmayan aktiviteleri de kapsayan kayıt dışı ekonomi, bu çalışmanın dışında tutulmuştur.

Çalışmanın bundan sonraki kısmında durum analizi sonuçlarında da yararlanılarak, ekonomik kalkınmanın önünde bir engel olan kayıt dışı ekonomiyle orta ve uzun vadeli tedbirle ve somut adımlarla kararlı bir mücadele stratejisi oluşturulacaktır.



## KAYIT DIŐI EKONOMİ İLE MÜCADELEDE GZFT ANALİZİ

GÜÇLÜ YANLAR	ZAYIF YANLAR	FIRSATLAR	TEHDİTLER
Bilgi teknolojilerinin yaygın kullanımı	Tanım farklılıkları ve ölçme sorunları	Kayıt dışı faaliyetlerin kanunsuz ve ahlak dışı olması yönündeki inanış	Kişilere kısa vadede gelir ve fayda sağlaması
Teşvik yasalarının rolü	Üretimin teşvik edilmesini sağlayacak mevzuat hükümlerinin yokluğu	Ülkemiz üst yönetiminin kararlı desteği	Kayıt dışı faaliyetler gösterenlerin rekabet gücünü arttırması
Sosyal güvenlik kurumlarının birleşmesi ile norm birliğinin sağlanması	Mevzuatın piyasalardaki gelişmeleri takip edememesi ve mevzuatın uygulanmasında engellerle/güçlüklerle karşılaşılması	Siyasi istikrar (ekonomik öngörülebilirlik)	Ülkenin büyüme performansını olumsuz etkilemesi
Kurumların veri ambarı kapasitesinin yüksekliği	Bürokrasinin fazlalığı	Kayıt dışı ekonomiyle mücadeleye yönelik projeler	Gelir dağılımındaki adaletsizlik
Kolluk kuvvetlerinin eylem yetkisinin bulunması	Taksitlendirme ve kriz dönemi dışında yapılan aflar	Kayıt dışı ekonomi ile mücadelede ilgili kurumlar arasında işbirliği ve bilgi değişimi imkanları	Sosyal güvenlik kurumlarının fon yapısını bozması
İhbar ve şikâyetlerin anında değerlendirilebilmesi	Erken emeklilik ve prim oranlarının yüksekliği	Uluslararası deneyimlere erişim ve uyum imkanlarının çoğalması	İşsizlik
Özellikli sektörlerde bandrol ve marker gibi uygulamalar	Farklı kurumlar arasında bir koordinasyonu gerektirmesi ve kurumlar arasında koordinasyon ve işbirliğinin yeterli düzeyde olmaması	Hızlı teknolojik gelişmeler	İş gücü maliyetlerinin fazlalığı
Özellikli sektörlerde düzenleyici/denetleyici kurum/kuruluşların varlığı	Denetim elemanı sayısının azlığı	Sendikal hareketlerin varlığı, sivil toplum örgütlerinin kamudaki etkisi ve konuya medyanın ilgisi	Tarım ve hizmet gibi sektörlerin yapıları gereği izleme ve denetlenme zorluğu
Rekabeti esas alan yasal düzenlemelerin varlığı	İdari para cezaları ve caydırıcı diğer yaptırımların eksikliği	Ülkemizin genç nüfus oranı	Toplanan vergilerin devlet tarafından etkin ve verimli şekilde kullanılmadığı algısı
Şeffaflık, hesap verilebilirlik ve iyi yönetim ilkeleri	Tüm işlemlerde TC kimlik numarasının kullanılmıyor olması	Sosyal Güvenlik Reformu	Küreselleşme
	Yerel risk analizi çalışmalarının olmaması	Risk analizi çalışmalarının tek çatı altında toplanması	Makroekonomik istikrarın bozulması
	Fiziki kontrol oranlarının yüksekliği ve iç piyasa denetiminin yaygın ve etkin olmaması	Tarım istihdamındaki çözülme	Dışsal şoklar
	Küçük işletmelere dayalı üretim yapısı	Fonksiyonel yapıda Gelir İdaresi Başkanlığı kurulmuş olması	
	Fiziki altyapı sorunları		
	Vergi tabanının mobilitesi		
	Kayıtdışılığı özendirici uygulamalar (Yasaya uygun olmayan Yeşil kart uygulamaları)		
	Sanayi Envanterinin mevcut olmaması		

**KAYIT DIŐI EKONOMİYLE  
MÜCADELE STRATEJİSİ EYLEM  
PLANI (2008–2010)**

## GİRİŞ

Kayıt dışı ekonomi ile mücadelede başarı kazanılması ve kayıt dışılığın azaltılması için kayıt dışı ekonomi ile mücadelenin devlet politikası olarak benimsenmesi, bu konuda sürekli bir çalışma grubunun oluşturulması, stratejik eylem planının hazırlanması, kurumlar arası işbirliği ve eşgüdüm sağlanması ve etkin bir izleme ve değerlendirme sisteminin oluşturulması gerekmektedir. Şurası kesindir ki; kayıt dışılığı etkileyen dinamiklerin doğru analizine dayalı bir strateji ile etkin ve sonuç odaklı bir çözüm üretilebilecektir.

Bu çerçevede 2008 Yılı Programında, **“Rekabet Gücünün Artırılması”** gelişme ekseninin alt başlıklarından birisi **“Ekonomide Kayıt Dışılığın Azaltılması”** şeklinde belirlenmiştir. Buna yönelik olarak alınan politika öncelikleri ve tedbirlerinden ilki de **“İlgili tüm tarafların katkısıyla kayıt dışı ekonomiyle mücadele stratejisinin oluşturulması”** olmuştur.

Sorumlu kuruluşun Gelir İdaresi Başkanlığı olarak belirlendiği söz konusu tedbirde; işbirliği yapılan kurumlar Maliye Bakanlığı, Çalışma ve Sosyal Güvenlik Bakanlığı, Sanayi ve Ticaret Bakanlığı, Devlet Planlama Teşkilatı Müsteşarlığı, Hazine Müsteşarlığı, Gümrük Müsteşarlığı, Sosyal Güvenlik Kurumu, Enerji Piyasası Düzenleme Kurumu, Tütün, Tütün Mamulleri ve Alkollü İçkiler Piyasası Düzenleme Kurumu ve Bankacılık Düzenleme ve Denetleme Kurumu’dur. Adı geçen kurumlarla yapılan toplantı ve çalışmalar sonucunda Haziran 2008’de “Kayıt dışı Ekonomiyle Mücadele Stratejisi Eylem Planı” oluşturulmuştur.

Söz konusu kayıt dışı ekonomi ile mücadele stratejisinin amaç ve hedefleri aşağıdaki gibi belirlenmiştir.

**AMAÇ/HEDEF TABLOSU**

AMAÇ	HEDEF
<i>1.KAYIT İÇİ FAALİYETLERİ ÖZENDİRMEK</i>	Kayıt İçi İstihdam Yaratma Potansiyelini Güçlendirmek
	Gönüllü Uyumu Artırmak
<i>2.DENETİM KAPASİTESİNİ GÜÇLENDİRMEK VE YAPTIRIMLARIN CAYDIRICILIĞINI ARTIRMAK</i>	Denetim Kapasitesini Geliştirmek
	Veri Tabanı Paylaşımı
	Cezaların Caydırıcılığını Sağlamak
<i>3.KURUMSAL VE TOPLUMSAL MUTABAKATI SAĞLAMAK VE GÜÇLENDİRMEK</i>	Kurumsal İşbirliğini Sağlamak, Güçlendirmek ve Devam Ettirmek
	Eğitim ve Tanıtım Yoluyla Toplumsal Mutabakatı Sağlamak ve Güçlendirmek

## **1.KAYIT İÇİ FAALİYETLERİ ÖZENDİRMEK**

Kayıt dışılığın azaltılmasına kayıtlılığın özendirilmesi ile başlanmalıdır. Bu başlık altında kayıt dışı ile kayıt içi arasında tercih yapmak durumunda kalan girişimciler ve çalışanların bu alandaki fayda/maliyet analizlerini etkileyecek bütün kurumsal ve ekonomik tedbirler değerlendirilmelidir. Burada amaç kayıt içi ekonomik faaliyetlerin ve istihdamın, girişimciler ve çalışanlar üzerindeki maliyetinin hafifletilmesi olacaktır.

Çalışma hayatı ile ilgili olumsuz sonuçlar büyük ölçüde kayıt dışı istihdamdan kaynaklanmaktadır. Kayıt dışı istihdamın büyük boyutta olmasıyla birlikte çalışan nüfus sosyal güvenlik şemsiyesi altında kapsanamamakta, yeterli prim toplanamamakta, sosyal güvenlik kuruluşları da, başta finansman zorlukları olmak üzere çeşitli zorluklarla karşılaşmakta ve kendilerinden beklenen hizmetleri etkin olarak yerine getirememektedir. Çeşitli gerekçelerle kayıt dışı çalışma durumunda olanlar, sosyal güvenlik kapsamı dışında olma, çalıştıkları işyerinin ruhsatsız olması gibi nedenlerle, sağlıksız ortamlarda, işyeri ve iş güvenliği olmadan, pazarlık gücünden yoksun ve korumasız, istismara açık ve sigortasız olarak çalışmak zorunda kalmaktadır. Bu da iş hayatında sağlıksız bir ortamın oluşmasına ve çalışma ilişkilerinin ve işgücü piyasasının işleyişinin bozulmasına yol açmaktadır. Bu nedenle kayıt dışı istihdamın uzun dönemde yaratacağı sosyal ve ekonomik olumsuzluklar konusunda kamuoyu bilinçlendirilecektir.

Vergi mevzuatı ne kadar mükemmel olursa olsun, vergi idaresi de ne kadar verimli ve etkin çalışır duruma getirilirse getirilsin, toplumda vergi bilinci ve ahlakı yerleşmediği sürece kayıt dışı ekonomi tam anlamıyla önlenemeyecektir. Vergi bilincinin ve ahlakının geliştirilmesi için basın ve yayın (yazılı veya görsel) organları yoluyla vergi kaçakçılığının utanç verici bir suç olduğu düşüncesi aşılacak; kayıt dışılığın önlenmesine yönelik çalışmalar, toplum desteğini güçlendirici kampanyalarla sağlanacaktır. Diğer taraftan kamu ile birlikte özel sektörün de işbirliği ile yürütülecek çalışmalarda, öncelikle kayıt dışılığın yoğun olarak görüldüğü sektörlerin temsilcilerinden de destek alınacaktır.

## **2.DENETİM KAPASİTESİNİ GÜÇLENDİRMEK VE YAPTIRIMLARIN CAYDIRICILIĞINI ARTIRMAK**

Kayıt içini cazip kılmak için yaratılan yöntemlerin sağlıklı uygulanabilmesi açısından kayıt dışı ekonomik faaliyetlerde bulunanları saptama ve cezalandırma kapasitesi de güçlendirilecektir.

Denetimlerin daha etkin hale getirilmesiyle, mükelleflerin beyanlarının sürekli denetim altında bulundurulması, gerek kayıt dışında kalma gerekse kayıt altında olup eksik beyan güdüsü gibi dirençleri zamanla azaltacaktır. Denetim sonucunda ortaya çıkacak suçlara uygulanacak cezalar arttırılarak caydırıcılık özelliğine kavuşturulacaktır.

Denetimler, cezalandırma amacından çok bilinçlendirme ve eğitime yönelik olarak yapılacaktır. Çünkü amacımız, kişilerin yasalara uygun olarak hareket etmelerini sağlamaktır. Diğer taraftan etkin bir denetim yasalara uygun bir toplum yaratacağı için kayıp, kaçak en aza inecek, ekonomide yasalara uyanla uymayan arasındaki rekabet eşitsizliği de ortadan kalkacaktır.

## **3.KURUMSAL VE TOPLUMSAL MUTABAKATI SAĞLAMAK VE GÜÇLENDİRMEK**

Genellikle ekonomik ve sosyal açıdan olumsuz sonuçları olan kayıt dışı ekonominin kayda alınabilmesi ve politikaların üretilmesi için alınacak önlemler çağdaş bir devlet olmanın gereğidir. Bunu gerçekleştirmek için toplumun tüm kesimlerinin ve birimlerinin çaba harcaması gerekmektedir. Kayıt dışılığın ülkeye ekonomik maliyetinin çok daha da ön plana çıkarılmasında yarar görülmektedir. Bu bağlamda kayıt dışılığın Türkiye'yi ikili bir yapıya mahkum ettiği, verimsiz yapıyı koruyarak ve ekonominin daha verimli bir nitelik kazanmasını engelleyerek Türkiye'nin daha müreffeh bir geleceğe yol almasını engellediği vurgulanacaktır. Kayıt dışılığın sağladığı sanal sosyal koruma işlevinin, kayıt dışı ile mücadelede elde edilecek kazanımlar sayesinde güçlenen mali yapı ile Devlet tarafından daha iyi sağlanabileceği ifade edilecektir.

Ödediği vergilerin daha etkin kullanıldığını gören bireyler arasında vergi verme kültürü ve vergilendirilmemiş kazanca bakış açısı da değişecek ve böylelikle kayıt dışı ile mücadele için gerekli toplumsal desteğin elde edilmesi kolaylaşacaktır. Ayrıca toplumun daha doğru bilinçlendirilmesi amacıyla, kayıt dışılığın önlenmesine yönelik kampanyanın kamu/özel sektör işbirliği ile yürütülmesi sağlanacaktır. Bu bağlamda anılan

kampanyanın sorumluluğunu üstlenecek kurumsal yapının, kayıt dışılığın yoğun olarak görüldüğü sektörlerin temsilcileri ile işbirliği yaparak kampanyalardan daha etkin sonuç alınması sağlanmış olacaktır. Bir sonraki aşamada ise bu kurumların da kayıt dışı ile mücadelede daha etkin bir rol oynamalarını sağlayacak yöntemler geliştirilecektir.

## **İZLEME VE DEĞERLENDİRME**

Kayıt dışı ekonomiyle mücadele sürecinin izlenmesi, gecikme ve hedeften sapmaların belirlenmesi ve nedenlerinin araştırılması gerekli önlemlerin alınması açısından önemlidir. Bu nedenle, gelişmelerin belirlenen göstergelere ve takvime uygun olarak gerçekleşmediği hallerde de gecikme, hedeften sapma ve bunun için nedenlerinin koordinatör kuruluş tarafından raporlanması gerekmektedir. Diğer taraftan kayıt dışı ekonomiyle mücadele eylem planında yer alan eylemler teknolojik, ekonomik, kurumsal yapıda meydana gelen değişiklikler çerçevesinde ihtiyaç duyulduğunda güncellenebilecek; eylemler birleştirilebilecek, kaldırılabilir veya yeni eylemler eklenebilecektir. Çünkü eylem planının dinamik olması başarıyı elde etmek için gerekli olan koşulların en önemlilerinden birisidir.

Kayıt dışı ekonomiyle mücadele stratejisi eylem planında uygulama sürecinin izlenmesi ve değerlendirilmesi eylem planında yer alan takvim ve performans göstergeleri doğrultusunda Gelir İdaresi Başkanlığı tarafından yerine getirilecektir. Her bir eylem için belirlenen koordinatör kuruluş eylemleri izleyerek Gelir İdaresi Başkanlığına üçer aylık dönemler itibarıyla raporlayacaktır. Raporlamada [stratejikyonetim@gelirler.gov.tr](mailto:stratejikyonetim@gelirler.gov.tr) e-posta adresi kullanılacaktır.

**Sorumlu Kuruluş:** Eylem Planında "Sorumlu Kuruluşlar" sütununda yer alan kurumlar, aslında işbirliği yapılacak kuruluşlardır. Ancak eylem planının sahiplenilmesi ve başarılı olabilmesi için "İşbirliği Yapılacak Kuruluş" ifadesi yerine daha güçlü bir ifade olan "Sorumlu Kuruluş" ifadesi kullanılmıştır. Sorumlu Kuruluşlar, gerçekleştirilecek eylem ile doğrudan veya dolaylı ilişkisi bulunan ve koordinatör kuruluşun işbirliği yaparak somut destek talep edeceği kuruluşlardır. Diğer taraftan sorumlu kuruluşlar arasında yer alan bazı kurumlar ise eylem planının hazırlanması sırasında işbirliği yapılan kurumlarla ortaklaşa proje gerçekleştirecekleri ifade edilen kamu kurum ve kuruluşlarıdır.

**Koordinatör Kuruluş:** Eylem Planında "Koordinatör Kuruluş" sütununda yer alan kurumlar, aslında öngörülen eylemi gerçekleştirerek süresinde sonuçlandırmaktan ve gelişmeleri Gelir İdaresi Başkanlığına doğrudan raporlamaktan sorumlu kuruluşlardır. Bazı eylemlerde (Örnek: 55 nolu Eylem) koordinatör kuruluş sütununda birden fazla kurum bulunabilir. Bu durumda o eyleme ilişkin olarak her bir koordinatör kuruluş kendi kurumunun gerçekleşme raporunu hazırlayacaktır.

Yapılan açıklamalar ışığında; bir eylem için bir ve/veya birden fazla sorumlu kuruluş bulunması halinde bu eyleme ilişkin raporlamanın koordinatör kuruluş tarafından yapılacağı tabiidir.



# **EYLEM PLANI**

## **(2008–2010)**

## KAYIT DIŐI EKONOMİYLE MÜCADELE STRATEJİSİ EYLEM PLANI (2008-2010)

EYLEM NO	AMAÇ	HEDEF	EYLEM	PERFORMANS GÖSTERGESİ	SORUMLU KURULUŐLAR	KOORDİNATÖR KURULUŐ	TAKVİM
1	AMAÇ 1. KAYIT İÇİ FAALİYETLERİ ÖZENDİRMEK	<b>Hedef 1.Kayıt İçi İstihdam Yaratma Potansiyelini Güçlendirmek</b>	Maliye Teftiő Kurulu (MTK) internet sitesi üzerinden yapılan kayıt dıőı istihdam ihbarlarının elektronik olarak SGK'ya yönlendirilmesine yönelik MTK internet sitesinde gerekli deęiőiklikler yapılacaktır.	Maliye Teftiő Kurulu internet sitesinde gerekli deęiőiklięin tamamlanması	Maliye Bakanlıęı (Maliye Teftiő Kurulu)	Maliye Bakanlıęı (Maliye Teftiő Kurulu)	2008
2			Vergi Kanunlarında veya dięer Kanunlarda vergiden kaçınma veya vergi kaçırmaya iliőkin açıkların belirlenmesi ve bu açıkların kapatılabilmesi için yapılacakların ortaya konması için gerekli çalıőmalar yapılacaktır.	Kanunlarda yer alan açıkların tespiti için incelenen kanun maddesi ve kanun sayısı Tespit edilen hususlara yönelik olarak yapılacaklara iliőkin öneri sayısı	Maliye Bakanlıęı (Hesap Uzmanları Kurulu)	Maliye Bakanlıęı (Hesap Uzmanları Kurulu)	2008-2009
3			Maliye Teftiő Kurulu Programlarında vergi dairesi teftiőleri sırasında mükelleflerin iő ve iőlemlerini daha az zaman harcayarak ve daha düşük maliyetle gerçekleőtirmelerine yardımcı olacak őekilde iő süreçlerinin geliştirilmesine yönelik çalıőmalar yapılacaktır.	Mükelleflere zaman ve maliyet tasarrufu saęlayan süreç iyileőtirmelerine iliőkin çalıőma sayısı	Maliye Bakanlıęı (Maliye Teftiő Kurulu)	Maliye Bakanlıęı (Maliye Teftiő Kurulu)	2009-2010
4			26/5/2008 tarihli ve 26887 sayılı Resmi Gazete'de yayımlanan "İő Kanunu ve Bazı Kanunlarda Deęiőiklik Yapılması Hakkında Kanun" gereęince iőveren prim paylarının 5 puanlık kısmının Hazine tarafından karőılanması suretiyle iőveren üzerindeki maliyetin azaltılarak, iőgücünün teővik edilmesi ve dolayısıyla kayıt dıőı istihdamın önlenmesi saęlanacaktır.(2008 yılı Haziran ayında baőlatılan uygulama 2009 yılı Temmuz ayında tamamlanacaktır.)	Sigortalı sayısında artış ve prim tahsilat oranlarında artış	SGK	SGK	2008-2009

EYLEM NO	AMAÇ	HEDEF	EYLEM	PERFORMANS GÖSTERGESİ	SORUMLU KURULUŞLAR	KOORDİNATÖR KURULUŞ	TAKVİM
5	AMAÇ 1. KAYIT İÇİ FAALİYETLERİ ÖZENDİRMEK	Hedef 1.Kayıt İçi İstihdam Yaratma Potansiyelini Güçlendirmek	26/5/2008 tarihli ve 26887 sayılı Resmi Gazete’de yayımlanan “ İş Kanunu ve Bazı Kanunlarda Değişiklik Yapılması Hakkında Kanun” gereğince 18-29 yaş ve kadın sigortalı istihdam eden işyerleri için kademeli olarak işveren prim hisselerinin işsizlik fonundan karşılanması suretiyle genç işgücü ile kadınların çalışmaya katılmalarının teşvik edilmesi konusunda işveren maliyetlerinin düşürülmesi ve dolayısıyla kayıt dışı istihdamın önlenmesi sağlanacaktır. (2008 yılı Haziran ayında başlatılan uygulama 2009 yılı Ekim ayında tamamlanacaktır.)	Sigortalı sayısında artış ve prim tahsilat oranlarında artış	SGK	SGK	2008-2009
6			26/5/2008 tarihli ve 26887 sayılı Resmi Gazete’de yayımlanan “ İş Kanunu ve Bazı Kanunlarda Değişiklik Yapılması Hakkında Kanun” gereğince özürlü çalıştırmanın maliyeti düşürülerek, kota dahilinde özürlü çalıştıran işverenlerin prim hisselerinin Hazinece ödenmesi, yine, kota fazlası özürlü çalıştıranlar ile zorunluluğu olmadığı halde özürlü çalıştıran işverenlerin prim hisselerinin yarısının Hazinece karşılanması suretiyle hem özürlü çalıştırmanın teşvik edilmesi hem istihdamın artırılması suretiyle dolaylı olarak kayıt dışı istihdamın önlenmesi sağlanacaktır.(2008 yılı Haziran ayında başlatılan uygulama 2009 yılı Ekim ayında tamamlanacaktır.)	Sigortalı sayısında artış ve prim tahsilat oranlarında artış	SGK	SGK	2008-2009

EYLEM NO	AMAÇ	HEDEF	EYLEM	PERFORMANS GÖSTERGESİ	SORUMLU KURULUŞLAR	KOORDİNATÖR KURULUŞ	TAKVİM
7	AMAÇ 1. KAYIT İÇİ FAALİYETLERİ ÖZENDİRMEK	<b>Hedef 1.Kayıt İçi İstihdam Yaratma Potansiyelini Güçlendirmek</b>	26/5/2008 tarihli ve 26887 sayılı Resmi Gazete’de yayımlanan “ İş Kanunu ve Bazı Kanunlarda Değişiklik Yapılması Hakkında Kanun” gereğince işyeri açılması prosedürünün azaltılması ve bu konuda bürokratik işlemlerin azaltılması suretiyle istihdamın teşvik edilmesi ve dolaylı olarak kayıt dışı istihdamın önlenmesi sağlanacaktır.(2008 yılı Haziran ayında başlatılan uygulama 2009 yılı Ekim ayında tamamlanacaktır.)	Sigortalı sayısında artış ve prim tahsilat oranlarında artış	SGK	SGK	2008-2009
8			26/5/2008 tarihli ve 26887 sayılı Resmi Gazete’de yayımlanan “ İş Kanunu ve Bazı Kanunlarda Değişiklik Yapılması Hakkında Kanun” gereğince ev işlerinde çalışan kadınların isteğe bağlı sigorta primlerinin yarısının ödenmesi yoluyla sigortalı olmaları suretiyle bu durumda olanların kayıt altına alınması ve dolayısıyla kayıt dışı istihdamın önlenmesi sağlanacaktır.(2008 yılı Haziran ayında başlatılan uygulama 2009 yılı Temmuz ayında tamamlanacaktır.)	Sigortalı sayısında artış ve prim tahsilat oranlarında artış	SGK	SGK	2008-2009
9			5510 sayılı Sosyal Sigortalar ve Genel Sağlık Sigorta Kanunu ile “kamu kurumları ile bankalara, Kurumca belirlenecek işlemlerde sigortalılıklarının kontrol edilmesi ve Kuruma bildirilmesi zorunluluğu”nun getirilmesi suretiyle kayıt dışı istihdamın önlenecektir.(2008 yılı Temmuz ayında başlatılan uygulama 2009 yılı Temmuz ayında tamamlanacaktır.)	Sigortalı sayısında artış ve prim tahsilat oranlarında artış	SGK	SGK	2008-2009

EYLEM NO	AMAÇ	HEDEF	EYLEM	PERFORMANS GÖSTERGESİ	SORUMLU KURULUŞLAR	KOORDİNATÖR KURULUŞ	TAKVİM
10	AMAÇ 1. KAYIT İÇİ FAALİYETLERİ ÖZENDİRMEK	<b>Hedef 1.Kayıt İçi İstihdam Yaratma Potansiyelini Güçlendirmek</b>	5510 sayılı Sosyal Sigortalar ve Genel Sağlık Sigorta Kanunu ile “ücretlerin bankalar vasıtasıyla ödenmesi hususunda işverenlerin zorunlu tutulması” uygulaması getirilerek hem hiç bildirimi olmayan çalışanların kayıt altına alınması hem de bildirimi olduğu halde gerçek ücretler yönünden bildirimin sağlanması suretiyle kayıt dışı istihdam önlenecektir.(2008 yılı Haziran ayında başlatılan uygulama 2009 yılı Ekim ayında tamamlanacaktır.)	Sigortalı sayısı ve prim tahsilat oranlarında artış çalışanların gerçek ücretleri yönünden bildirimleri sağlanarak gerçek ücretlerinin prim ödeme gün sayısı ve prime esas kazanç itibarıyla emekli aylıklarına olumlu etkilerinin sağlanması	SGK	SGK	2008-2009
11			5510 sayılı Sosyal Sigortalar ve Genel Sağlık Sigorta Kanunu ile “part-time çalışanlar için ay içerisinde 30 günden az çalışanların eksik sürelerini isteğe bağlı sigorta primi ödeyerek tamamlama imkanının getirilmesi” suretiyle esnek çalışmaların teşvik edilmesi ve bu tür çalışmaların kayıt altına alınmasıyla kayıt dışı istihdam önlenecektir.(2008 yılı Temmuz ayında başlatılan uygulama 2009 yılı Ekim ayında tamamlanacaktır.)	Hem zorunlu hem de isteğe bağlı sigortalı sayısı ile prim tahsilat oranlarında artış sağlanması suretiyle esnek çalışanlara genel sağlık sigortası hükümlerinden de yararlanma imkanının sağlanarak bunların kayıt altına alınması.	SGK	SGK	2008-2009
12			5510 sayılı Sosyal Sigortalar ve Genel Sağlık Sigorta Kanunu ile “bankalar, döner sermayeli kuruluşlar, diğer gerçek ve tüzel kişiler ve kamu idareleri ile kanunla kurulan kurum ve kuruluşlardan Kurumca bilgi ve belge isteme hakkının getirilmesi” suretiyle kurum ve kuruluşlarla işbirliği çerçevesinde işlemlerin basitleştirilmesi sağlanacak ve dolayısıyla kayıt dışı istihdam önlenecektir.(2008 yılı Temmuz ayında başlatılan uygulama 2009 yılı Temmuz ayında tamamlanacaktır.)	Kurum ve kuruluşlarla işbirliği yapılması suretiyle işlemlerin basitleştirilmesi ve ortak veri tabanlarının oluşturulması sağlanarak sigortalı sayısında artış sağlanması suretiyle kayıt dışı istihdamın önlenmesi	SGK	SGK	2008-2009

EYLEM NO	AMAÇ	HEDEF	EYLEM	PERFORMANS GÖSTERGESİ	SORUMLU KURULUŞLAR	KOORDİNATÖR KURULUŞ	TAKVİM
13	AMAÇ 1. KAYIT İÇİ FAALİYETLERİ ÖZENDİRMEK	Hedef 1.Kayıt İçi İstihdam Yaratma Potansiyelini Güçlendirmek	Kayıt dışı istihdamın önlenmesi kapsamında, yoklama yetkisine haiz kişilerce düzenlenen yoklama fişlerine çalışanların adı soyadı, T.C. kimlik numaraları ve aldıkları ücret miktarlarının eklenmesi, Kuruma gönderilmesi ve bu fişlerde yer alanların Kuruma tescilli olup olmadıklarının araştırılmasına yönelik çalışma başlatılacaktır.(2008 yılı Temmuz ayında başlatılan çalışma 2009 yılı Temmuz ayında tamamlanacaktır.)	Kurumlarla işbirliği çerçevesinde ortak veri tabanlarının oluşturulması sağlanarak sigortalı sayısında artış sağlanması	SGK, GİB	SGK	2008-2009
14			Kayıt dışı istihdamın önlenmesi ve değerlendirilmesi amacıyla 24 saat hizmet verecek olan ALO 170 İHBAR HATTI etkin bir şekilde kullanılacak ve geliştirilecektir.	Sigortalı sayısı ve prim tahsilat oranlarında artış sağlanması	SGK	SGK	2008-2009
15			İşyerlerinin denetiminde önleyici teftiş yaklaşımını esas alarak, işçi şikayetleri, iş kazası ve meslek hastalıklarının azaltılmasına katkı sağlamak amacıyla, Çalışma ve Sosyal Güvenlik Bakanlığı tarafından yürütülen teftişler içerisinde genel denetimler oransal olarak arttırılacak ve ihtiyaç duyulan alanlarda proje denetimi şeklinde gerçekleştirilecektir.	Yapılan teftişler sonucunda ulaşılan işçi (kadın, erkek, çocuk) ve çalışan (stajyer, çırak, yabancı uyruklu) sayıları Gerçekleştirilen genel teftiş ve proje teftişi sayısı Gerçekleştirilen teftişlerin sektörlere göre dağılımı Genel teftiş sayısında meydana gelen artış ve azalışlar(% ve miktar değişim) Proje teftişi sayısında meydana gelen artış ve azalışlar(% ve miktar değişim)	ÇSGB	ÇSGB	Sürekli

EYLEM NO	AMAÇ	HEDEF	EYLEM	PERFORMANS GÖSTERGESİ	SORUMLU KURULUŞLAR	KOORDİNATÖR KURULUŞ	TAKVİM
16	AMAÇ 1. KAYIT İÇİ FAALİYETLERİ ÖZENDİRMEK	Hedef 1.Kayıt İçi İstihdam Yaratma Potansiyelini Güçlendirmek	İşyerlerinin denetiminde önleyici Teftiş yaklaşımını esas alarak, işçi şikayetleri, iş kazası ve meslek hastalıklarının azaltılmasına katkı sağlamak amacıyla, bir önceki yıla ait inceleme raporları takip eden yıllarda değerlendirilerek işçi şikâyetlerinin, iş kazalarının ve meslek hastalıklarının yoğunlaştığı alan, sektör ve konular belirlenerek, bunlara ilişkin çözüm önerileri geliştirilecektir.	Bireysel iş uyuşmazlıklarına ilişkin şikayet üzerine yapılan İş kazası veya meslek hastalığı incelemelerine ilişkin teftiş sayıları Bireysel iş uyuşmazlıklarına ilişkin başvuru sayısında meydana gelen değişim(% ve miktar olarak) İş kazası veya meslek hastalığı sayısında meydana gelen değişim, (% ve miktar olarak) Denetimi yoğunlaştırılan sektörlerde işçi şikayetleri ile iş kazası ve meslek hastalığı sayısında meydana gelen değişim(% ve miktar olarak)	ÇSGB	ÇSGB	Sürekli
17			LPG Piyasasının gözetimi ve denetimine (LPG piyasasında lisanssız/kayıt dışı faaliyette bulunulmamasının temini hususunda piyasa oyuncularının gözetimi ve denetimi ) ilişkin çalışmalar yapılacaktır.	EPDK (Kurum) LPG Lisans Bilgi Yönetim Sistemi ile LPG Piyasa İzleme Bilgi Yönetim Sistemi Raporlarının Gözetim ve Denetim Sonuç Raporları ile karşılaştırılması	EPDK, İçişleri Bakanlığı, Sanayi ve Ticaret Bakanlığı, Gümrük Müsteşarlığı	EPDK	2008-2009
18			Petrol piyasasında lisanssız/kayıt dışı faaliyette bulunulmamasının temini hususunda piyasa oyuncularının gözetimi ve denetimine ilişkin çalışmalar yapılacaktır.	Denetim sonuçları	EPDK, İçişleri Bakanlığı, Sanayi ve Ticaret Bakanlığı, Gümrük Müsteşarlığı	EPDK	2008

EYLEM NO	AMAÇ	HEDEF	EYLEM	PERFORMANS GÖSTERGESİ	SORUMLU KURULUŞLAR	KOORDİNATÖR KURULUŞ	TAKVİM
19	AMAÇ 1. KAYIT İÇİ FAALİYETLERİ ÖZENDİRMEK	Hedef 1.Kayıt İçi İstihdam Yaratma Potansiyelini Güçlendirmek	Dağıtıcı Bayii Denetim Sistemi kapsamında, 01.07.2010 tarihinde yürürlüğe girecek olan istasyonlarda akaryakıt alım satım hareketlerini takip etmek üzere otomasyon sistemi kurma yükümlülüğü dışındaki yükümlülükler başlamıştır. Uygulamalar, Kurum tarafından izlenecektir.	Lisans sahiplerinin bildirimleri-piyasa denetimleri kapsamında yapılan tespitler	EPDK, Dağıtıcı Lisans Sahipleri	EPDK	2008-2010
20			Gümrük Müsteşarlığı yetki alanı çerçevesinde işlemlerin basitleştirilmesi ve mevzuatın sadeleştirilmesine ilişkin çalışmalara devam edilecektir. (2008 yılı sonuna kadar 'dış ticarete e-belge' kapsamına giren 15 ayrı kurumun yaptığı ithalat kontrolleri sonuçlarının elektronik ortamda alınması, aynı dönemde Gümrük Kanununda yapılacak değişikliğe bağlı olarak gümrük işlemleri itibariyle 'e-imza' uygulamasına geçilmesi suretiyle kağıt ortamında gümrük işlemleri yapılmamasının sağlanması planlanmaktadır.)	İhtiyacı karşılayan mevzuat	Gümrük Müsteşarlığı	Gümrük Müsteşarlığı	Sürekli
21			Mükelleflerin vergi ile ilgili işlemlerde kullandığı her türlü beyanname, bildirim ve formlar yeniden gözden geçirilerek daha açık ve anlaşılır hale getirilecek, gerek kağıt ortamında gerekse elektronik ortamda beyanname düzenleme kılavuzları hazırlanacak, internet ortamında yayınlanacak ve mevzuat değişiklikleri göz önüne alınarak güncellenecektir.	Standart hale getirilen doküman sayısı	GİB	GİB	2008-2010



EYLEM NO	AMAÇ	HEDEF	EYLEM	PERFORMANS GÖSTERGESİ	SORUMLU KURULUŞLAR	KOORDİNATÖR KURULUŞ	TAKVİM
22	AMAÇ 1. KAYIT İÇİ FAALİYETLERİ ÖZENDİRMEK	Hedef 2. Gönüllü Uyumunu Artırmak	Gelir Vergisi Kanununun 98, 99 uncu maddeleri gereğince muhtasar beyanname ekinde ücretlere ilişkin bildirim verilmesi hakkında tebliğ çalışmaları yapılacaktır.	Tebliğin tamamlanması	GİB	GİB	2008
23			Muhtasar beyanname ile SSK bildiriminin birleştirilmesine ilişkin mevzuat ve tebliğ çalışmaları yapılacaktır.	Tebliğin tamamlanması	GİB, SGK	GİB	2008
24			İnşaat sektöründe KDV Rejimi yeniden düzenlenecektir.	İlgili mevzuat kapsamında özelge taleplerinde azalma	GİB	GİB	2008
25			KDV idelerinde kullanılmak üzere Türkiye genelinde bir kod sistemi oluşturulması projesi tamamlanacaktır.	Projenin zamanında tamamlanması	GİB	GİB	2009
26			Mükelleflerin gönüllü uyumunu artırmak amacıyla mevzuatın sadeleştirilmesi kapsamında tek tebliğ çalışmaları yapılacaktır.	İlgili mevzuat kapsamında özelge taleplerinde azalma	GİB	GİB	2008
			1.Motorlu Taşıtlar Vergisi Genel Tebliğlerinin Tek Tebliğ haline getirilmesi projesi				
			2. Damga vergisi uygulamasına ilişkin olarak yayımlanan Genel Tebliğlerin tek bir Genel Tebliğde Toplanması projesi				

EYLEM NO	AMAÇ	HEDEF	EYLEM	PERFORMANS GÖSTERGESİ	SORUMLU KURULUŞLAR	KOORDİNATÖR KURULUŞ	TAKVİM
27	AMAÇ 1. KAYIT İÇİ FAALİYETLERİ ÖZENDİRMEK	Hedef 2. Gönüllü Uyumu Artırmak	Broşür/Rehber Hizmetleri kapsamında, 1. Mevcut broşürlerle ilgili gelen taleplerin uygun zamanda karşılanması,	Basılmış broşürlerle ilişkili olarak gelen taleplerin broşürlerin hazır olması halinde 2 işgünü içinde, stoklarda olmaması halinde 1 ay içinde karşılanması	GİB	GİB	2008-2010
			2. Özellik teşkil eden konularda tespit edilen broşürlerin hazırlanması ve basımının uygun bir süreçte sağlanması,	Belli bir konuda broşür hazırlanmasına ihtiyaç duyulduğunda broşürün 2 ay içinde çıkarılması			
			3. Mevzuat değişikliklerin düzenli olarak takip edilmesi ve değişiklikler doğrultusunda güncelleştirmelerin en kısa sürede yapılması sağlanacaktır.	Mevzuat değiştikten sonra basılmış olan broşürlerin mevzuat değişiklik tarihini takip eden 1 hafta içinde elektronik ortamda güncellenmesi			
28			Vergi İletişim Merkezi aracılığıyla mükelleflerin vergisel sorularına cevap verilmeye devam edilecek olup, ayrıca VİMER' in www.gib.gov.tr adresinde verilen hizmetlerle ilgili olarak mükelleflerin öneri ve şikayetlerini iletmeleri için İnternet Destek Hattı olarak kullanılması sağlanacaktır. Yapılan telefon görüşmeleri sonunda mükellefe mükellef memnuniyet anketi uygulanacak ve sonuçları değerlendirilecektir. (Vergi İletişim Merkezinde yıllık olarak ortalama 200.000 mükellefe hizmet verilmesi, Vergi İletişim Merkezini arayan mükelleflerin en az %85'inin verilen hizmetten memnun kalması)	Mükellef memnuniyeti yüzdesi  Vergi İletişim Merkezine yapılan başvuru sayısı	GİB	GİB	2008-2010

EYLEM NO	AMAÇ	HEDEF	EYLEM	PERFORMANS GÖSTERGESİ	SORUMLU KURULUŞLAR	KOORDİNATÖR KURULUŞ	TAKVİM
29	AMAÇ 1. KAYIT İÇİ FAALİYETLERİ ÖZENDİRMEK	Hedef 2. Gönüllü Uyumu Artırmak	Mükellef Hizmetleri Merkezi pilot uygulaması tamamlanacak ve standartlar belirlenecektir. (Mükellef Hizmetleri Merkezinde yıllık olarak ortalama 1.000 mükellefe hizmet verilmesi, Mükellef Hizmetleri Merkezine başvuran mükelleflerin en az %85'inin verilen hizmetten memnun kalması)	Mükellef Hizmetleri Merkezine yapılan başvuru sayısı  Mükellef memnuniyeti yüzdesi	GİB	GİB	2008
30			KMS Projesinin tanıtımı yapılacak, haber aboneliği, motorlu taşıtlar vergisi ve trafik para cezaları sorgulama hizmeti uygulamaya geçirilecek ve KMS yoluyla verilen hizmetlerin yaygınlaştırılması amacıyla proje takip edilecektir.(Proje kapsamında, cari ve geçmiş yıllar motorlu taşıtlar vergisi ile trafik para cezaları sorgulama hizmetinin başlatılması, sorgulama sayısının yaklaşık yıllık ortalama 100.000 adet olarak gerçekleşmesi, haber aboneliği hizmetinden yararlanan abone sayısının 1.000'e ulaşması beklenmektedir.)	KMS yoluyla yapılan sorgulama sayısı  Haber aboneliği sayısı	GİB	GİB	2008
31			Gönüllü uyumu teşvik etmek amacıyla hizmet kalitesi sürekli olarak artırılacak ve yeni hizmet kanalları uygulamaya geçirilecektir. İnternet sayfası ile ilgili olarak gelen öneriler alınacak, değerlendirilecek ve öneriler doğrultusunda internet hizmetlerinin revizyon çalışmaları gerçekleştirilecektir.	İnternet sayfasına erişim sayısı E-posta bilgilendirme abone sayısı Mükellef memnuniyeti yüzdesi	GİB	GİB	2008-2010

EYLEM NO	AMAÇ	HEDEF	EYLEM	PERFORMANS GÖSTERGESİ	SORUMLU KURULUŞLAR	KOORDİNATÖR KURULUŞ	TAKVİM
32	AMAÇ 1. KAYIT İÇİ FAALİYETLERİ ÖZENDİRMEK	Hedef 2. Gönüllü Uyumu Artırmak	Vergi uyum maliyetinin hesaplanması ve azaltılmasına yönelik çalışmalar gerçekleştirilecektir.	Yıllara göre vergi uyum maliyetinin değişimi	GİB	GİB	2008-2010
33			Mükellef-vergi dairesi çalışanı ilişkilerinin geliştirilmesi, vergi dairesi çalışanlarının bilgi düzeylerini yükselterek mükellefe yardımcı olabilme kapasitelerinin artırılmasına yönelik olarak vergi dairesi teftiş programları çerçevesinde eğitim çalışmaları yapılacaktır.	Yapılan eğitim çalışması sayısı, eğitime katılan çalışan sayısı	Maliye Bakanlığı (Maliye Teftiş Kurulu)	Maliye Bakanlığı (Maliye Teftiş Kurulu)	2009-2010
34			Mükelleflerin işlemlerini kanunlar çerçevesinde yürütmelerinin teşvikine yönelik bilgilendirme faaliyetleri düzenlenecektir.	Mükelleflere yönelik düzenlenen toplantı sayısı	Maliye Bakanlığı (Hesap Uzmanları Kurulu)	Maliye Bakanlığı (Hesap Uzmanları Kurulu)	2008-2010
35			Sektörel analizlere dayalı etkin, güncel, caydırıcı ve rehberlik misyonu olan bir denetim gücünün bilgi birikimi ve tecrübelerinin sektör temsilcileri ile paylaşarak, kayıt dışı istihdamın ve haksız rekabetin asgari seviyelere çekilmesi amacıyla <i>Sosyal Güvenlik Bilgilendirme Notları</i> hazırlanacak, sektör temsilcileri olan insan kaynakları yöneticileri, mali müşavirler, işyeri sahipleri ve sigortalılara yönelik “Sektörel Bilgilendirme Toplantıları” yapılacaktır.	2009 yılı sonuna kadar en az dokuz sektörde sektöre yönelik ve en az kırk ilde genel bilgilendirme faaliyetlerinin gerçekleştirilmesi	SGK	SGK	2008-2010

EYLEM NO	AMAÇ	HEDEF	EYLEM	PERFORMANS GÖSTERGESİ	SORUMLU KURULUŞLAR	KOORDİNATÖR KURULUŞ	TAKVİM
36	AMAÇ 1. KAYIT İÇİ FAALİYETLERİ ÖZENDİRMEK	Hedef 2. Gönüllü Uyumu Artırmak	Toplumsal tüm kesimlerinin sosyal güvenlik konusunda bilgilendirilmesi ve bilinçlendirilmesine yönelik olarak KADİM Projesi sonuçları değerlendirilecek, bilgilendirme ve bilinçlendirme faaliyetleri için 2009 yılından itibaren yeni bir çalışma başlatılacak ve dağıtılacak broşürler ile yaygın bir şekilde çalışmalara devam edilecektir.	Kuruma kayıtlı işyeri ve sigortalı sayısında dönemsel artışların sağlanması	SGK	SGK	2009-2010
37			Lisanslı Depoculuk Sisteminin, vergisel ve tarımsal destekleme politikalarıyla teşvikine ilişkin çalışmalar yürütülmesi yoluyla kayıt dışılığın önlenmesi sağlanacaktır.(2009 yılı sonuna kadar lisanslı depoculuk sisteminin yerleşmesine ve yaygınlaşmasına yönelik hem vergisel (KDV, Stopaj, Damga Vergisi istisnası vb gibi) hem de tarımsal destekleme politikalarının (depoya giren ürünlere daha fazla prim verilmesi, depolama ücretinin bir kısmının veya tamamının sübvansede edilmesi, ucuz kredi imkanlarının sunulması gibi) uygulamaya konulması, vergi düzenlemesinin yasalaşması)	Ürün bazında mevcut kayıt dışılık yüzdesi	GİB, Tarım ve Köyişleri Bakanlığı, DTM, Hazine Müsteşarlığı	Sanayi ve Ticaret Bakanlığı	2008-2009
38			Maliye Bakanlığı ve TESK'in müştereken hazırlayacakları Eğitim Programı çerçevesinde esnaf ve sanatkarların bilinçlendirilmesine yönelik çalışmalar yapılacaktır.	Düzenlenen eğitim programı sayısı Eğitime katılan kişi sayısı	GİB, Sanayi ve Ticaret Bakanlığı, TESK	TESK	2008-2009

EYLEM NO	AMAÇ	HEDEF	EYLEM	PERFORMANS GÖSTERGESİ	SORUMLU KURULUŞLAR	KOORDİNATÖR KURULUŞ	TAKVİM
39	AMAÇ 2. DENETİM KAPASİTESİNİ GÜÇLENDİRMEK VE YAPTIRIMLARIN CAYDIRICILIĞINI ARTIRMAK	Hedef 1. Denetim Kapasitesini Geliştirmek	Elektronik fatura projesi ile ülke çapında uygulanacak bankacılık sistemiyle entegre bir elektronik fatura modelinin oluşturulması sağlanacaktır.	Elektronik fatura kullanımının artırılması	GİB	GİB	2009
40			Sanal ortamda açık artırma suretiyle yapılan satışlarda KDV rejimi belirlenecektir.	Projenin 2008-IV. çeyrekte tamamlanması	GİB	GİB	2008
41			Elektronik Belge- Vergi Usul Kanunu kapsamında fatura dışında düzenlenmesi öngörülen diğer belgelerin (yolcu taşıma bileti, işlem sonuç formu ve benzeri) elektronik ortamda oluşturulması, muhafazası ve iletilmesi ile ilgili elektronik fatura projesi paralelinde çözüm üretilecektir.	Elektronik ortamda düzenlenen belge sayısı	GİB	GİB	2009
42			Muhasebe kayıtlarının elektronik ortamda saklanmasına ilişkin (kayıt saklama gereksinimleri) standartlar belirlenecek, bilgi ve belgelere daha hızlı ulaşılmasını sağlamak ve tek tipte saklanacak veriler üzerinde yapılacak çalışmalarda etkinlik ve verimlilik artırılacaktır.		GİB, SGK, Sanayi ve Ticaret Bakanlığı	GİB	2009

EYLEM NO	AMAÇ	HEDEF	EYLEM	PERFORMANS GÖSTERGESİ	SORUMLU KURULUŞLAR	KOORDİNATÖR KURULUŞ	TAKVİM
43	AMAÇ 2. DENETİM KAPASİTESİNİ GÜÇLENDİRMEK VE YAPTIRIMLARIN CAYDIRICILIĞINI ARTIRMAK	Hedef 1. Denetim Kapasitesini Geliştirmek	Taşıt kimlik birimi sistemi projesine yönelik çalışmalar tamamlanarak uygulamaya geçilecektir.	Projenin 2009 yılı itibarıyla tamamlanması	GİB	GİB	2009
44			Akaryakıt satışlarının on-line takibi yapılacaktır.	Analiz edilen veri sayısı	GİB	GİB	2009
45			Piyasada 10 numaralı yağ olarak ifade edilen yağa ilişkin risk analizi ve vergilendirilmesine yönelik düzenleme yapılacaktır.	Piyasada 10 numaralı yağ kullanımının azaltılması	GİB	GİB	2008
46			İncelenecek mükelleflerin seçiminde kullanılan risk analizine dayalı modelin geliştirilmesi çerçevesinde bandrollü ürün izleme sistemine ilişkin yapılacak idari düzenlemelerle birlikte bandrol denetimlerine artırılarak devam edilecektir.(Bu kapsamda Marka Aktivasyonuna ilişkin idari düzenleme yapılacak ve denetim sonuçları izlenecektir.)	Denetlenen mükellef sayısı Kesilen ceza miktarı	GİB	GİB	2008-2009

EYLEM NO	AMAÇ	HEDEF	EYLEM	PERFORMANS GÖSTERGESİ	SORUMLU KURULUŞLAR	KOORDİNATÖR KURULUŞ	TAKVİM
47	AMAÇ 2. DENETİM KAPASİTESİNİ GÜÇLENDİRMEK VE YAPTIRIMLARIN CAYDIRICILIĞINI ARTIRMAK	Hedef 1. Denetim Kapasitesini Geliştirmek	İncelenecek mükelleflerin seçiminde kullanılan risk analizine dayalı modelin geliştirilmesi çerçevesinde serbest meslek erbabı mükelleflerin seçimi ve denetimi gerçekleştirilecektir.	İncelenen mükellef sayısı	GİB	GİB	2008
				Tespit edilen matrah farkı/kesilen ceza			
48			İncelenecek mükelleflerin seçiminde kullanılan risk analizine dayalı modelin geliştirilmesi çerçevesinde potansiyel mükellefler ile gerçek ve tüzel kişi mükelleflerde kayıt dışı hasılataya yönelik olarak denetimler gerçekleştirilecektir.	İncelenen mükellef sayısı	GİB	GİB	2008
				Tespit edilen matrah farkı/kesilen ceza			
49			Denetim performansının ve sonuçlarının düzenli olarak izlenmesi ve değerlendirilmesine yönelik sistemin güçlendirilmesi amacıyla yapılan vergi incelemesi ve denetimlerin sonuçları periyodik olarak alınacak ve değerlendirilecektir.	İncelenen mükellef sayısı	GİB	GİB	Sürekli
				Tarhı gereken vergi			
				Kesilmesi gereken ceza			
50			Vergi İletişim Merkezi aracılığıyla ihbar ve şikayetlerin alınmaya başlanması ve illerde faaliyet gösteren Alo Maliye 189 ihbar hattının kapatılması gerçekleştirilecektir. Alınan ihbar ve şikayetlerin ilgili yerlere gönderilmesi ve kontrolü sağlanacaktır.	Gelen ihbar sayısı	GİB	GİB	2008-2010
				İhbarlara ilişkin olarak yapılan işlem süresi			
51			Elektronik Defter projesi-Mükelleflerin tutmak zorunda oldukları defterlerin elektronik ortamda oluşturulması, onaylanması ve muhafazası ile ilgili hukuki ve teknik altyapı oluşturulacaktır.	Elektronik ortamda düzenlenen defter sayısı	GİB, Sanayi ve Ticaret Bakanlığı	GİB	2009



EYLEM NO	AMAÇ	HEDEF	EYLEM	PERFORMANS GÖSTERGESİ	SORUMLU KURULUŞLAR	KOORDİNATÖR KURULUŞ	TAKVİM
52	AMAÇ 2. DENETİM KAPASİTESİNİ GÜÇLENDİRMEK VE YAPTIRIMLARIN CAYDIRICILIĞINI ARTIRMAK	Hedef 1. Denetim Kapasitesini Geliştirmek	İncelemeler sırasında elde edilen verilerin kayıt dışı çalıştırılan kişilerin kayıt altına alınmasına ilişkin olarak da kullanılması amacıyla Sosyal Güvenlik Kurumuna iletilmek üzere kayıt dışı işçi çalıştıran firmalar ve çalıştırılan kişiler hakkında müteferrik raporlar düzenlenecektir.	İncelemeler sonucunda tespit edilen kayıt dışı işçi çalıştırılan firma sayısı İncelemeler sonucunda tespit edilen kayıt dışı çalıştırılan işçi sayısı	Maliye Bakanlığı (Hesap Uzmanları Kurulu)	Maliye Bakanlığı (Hesap Uzmanları Kurulu)	Sürekli
53			Sosyal Güvenlik Kurumunda kayıt dışı çalışan işçilere yönelik yapılan tespitler sonucu kayıt dışı kalan vergilere ilişkin olarak gönderilen ve Kurulun inceleme kriterlerine uyan inceleme talepleri karşılanacaktır.	Kayıt dışı çalıştırılan işçilere ilişkin vergisel kayıpların incelenmesi sonucu düzenlenen rapor sayısı Tespit edilen matrah farkı ve ceza tutarları	Maliye Bakanlığı (Hesap Uzmanları Kurulu)	Maliye Bakanlığı (Hesap Uzmanları Kurulu)	Sürekli
54			Hedef mükellef kitlesinde yer alan mükelleflerin verilerini almak ve hedef mükellef veri tabanını sürekli güncel tutmak suretiyle; HUK ARGE-RAM tarafından yapılan risk analizine dayalı vergi inceleme sayısı artırılabacaktır. (10.000 KV mükellefi ve 1.000 GV mükellefi verilerinin güncellenmesi hedeflenmektedir.)	Her yıl verileri güncellenen hedef mükellef sayısı HUK ARGE-RAM tarafından yapılan risk analizine dayalı vergi incelemelerinin yüzdesi Verileri güncellenen mükellef sayısı	Maliye Bakanlığı (Hesap Uzmanları Kurulu)	Maliye Bakanlığı (Hesap Uzmanları Kurulu)	Sürekli

EYLEM NO	AMAÇ	HEDEF	EYLEM	PERFORMANS GÖSTERGESİ	SORUMLU KURULUŞLAR	KOORDİNATÖR KURULUŞ	TAKVİM
55	AMAÇ 2. DENETİM KAPASİTESİNİ GÜÇLENDİRMEK VE YAPTIRIMLARIN CAYDIRICILIĞINI ARTIRMAK	Hedef 1. Denetim Kapasitesini Geliştirmek	Yüksek Riskli Mükellefler Matrisleri değerlendirilerek burada yer alan mükellefler ile bu mükelleflerin yoğunlaştığı sektörlerde diğer vergi inceleme birimleri ile ortak bir program dahilinde vergi incelemeleri yapılacaktır.	Yüksek Riskli Mükellefler Matrisinden hareketle yapılan <u>vergi inceleme sayısı</u> Bulunan matrah farkı ve buna bağlı olarak gerçekleşen tahsilat tutarı	Maliye Bakanlığı (Maliye Teftiş Kurulu, Hesap Uzmanları Kurulu), GİB	Maliye Bakanlığı (Maliye Teftiş Kurulu, Hesap Uzmanları Kurulu) ve GİB	Sürekli
56			Maliye Teftiş Kurulu Vergi Daireleri Denetim Bilgi Sistemi (MTK VEDEBİS) ve GİB Bilgi İşlem Merkezi imkanları kullanılmak suretiyle yapılacak “e-teftiş” uygulamalarıyla vergi dairelerinin kayıtdışı işlemi olma ihtimali yüksek görülen mükellefler ve sektörler üzerinde cari denetim yapılması yönündeki çalışmalarının merkezden koordine edilmesi sağlanacaktır.	Yaygın ve yoğun denetim ve yoklama sayılarında artış Denetim yapılan mükelleflerin cari dönem matrahlarında önceki dönem matrahlarına göre Paravan işletmelerin tespit edilme sayılarında artış	Maliye Bakanlığı (Maliye Teftiş Kurulu), GİB	Maliye Bakanlığı (Maliye Teftiş Kurulu)	Sürekli
57			Gelir İdaresi Başkanlığı, Maliye Teftiş Kurulu ve Hesap Uzmanları Kurulu internet sitelerinde kayıtdışı istihdam ve işlemlere ilişkin ihbar ve şikayetlerin GİB üzerinden alınmasına ilişkin gerekli düzenlemeler yapılacaktır.	Maliye Teftiş Kurulu, Hesap Uzmanları Kurulu ve GİB internet sitesinde gerekli düzenlemenin yapılması	Maliye Bakanlığı (Maliye Teftiş Kurulu, Hesap Uzmanları Kurulu), GİB	Maliye Bakanlığı (Maliye Teftiş Kurulu, Hesap Uzmanları Kurulu), GİB	2009
58			Kayıt dışı ekonomiyle mücadele kapsamında, kamu kurum ve kuruluşlarından vergi mevzuatı konusunda gelen eğitim talepleri GİB tarafından değerlendirilerek eğitim programları düzenlenecektir.	Düzenlenen eğitim sayısı	GİB	GİB	2008-2010

EYLEM NO	AMAÇ	HEDEF	EYLEM	PERFORMANS GÖSTERGESİ	SORUMLU KURULUŞLAR	KOORDİNATÖR KURULUŞ	TAKVİM
59	AMAÇ 2. DENETİM KAPASİTESİNİ GÜÇLENDİRMEK VE YAPTIRIMLARIN CAYDIRICILIĞINI ARTIRMAK	Hedef 1. Denetim Kapasitesini Geliştirmek	Say-2000i sistemi veri ambarı olanakları kullanılarak yapılacak analiz çalışmaları sonucunda bazı kamu harcama kalemlerinde gözlenmesi ve saptanması olası yolsuzluk risk değerlendirme göstergelerinden hareketle: kamu harcamaları, yolsuzluk ve kayıtdışı ekonomi arasındaki ilişki boyutunun ölçümlemesi, bu ölçümlemelerden hareketle önleyici denetim çalışmaları yürütülmesi ve bu çalışmaların sektörel vergi incelemeleri ile desteklenmesi sağlanacaktır.	Analiz edilen ve incelenmesi istenen olay sayısı	Maliye Bakanlığı (Maliye Teftiş Kurulu)	Maliye Bakanlığı (Maliye Teftiş Kurulu)	Sürekli
				Yasalara aykırı yöntemlerle harcadığı ve kayıtdışı ekonomi ile ilintisi tespit edilen tutar	Maliye Bakanlığı (Muhasebat Genel Müdürlüğü)		
60			MTK VEDEBİS projesi imkanları da kullanılarak merkezden VEDOP ve Veri Ambarı üzerinden yapılacak veri analiz çalışmaları sonucunda kayıtdışı işlemler açısından “Yüksek Riskli Mükellefler Matrisi”nin oluşturulması ve bunun diğer vergi inceleme birimleri ile paylaşılması sağlanacaktır.	Yüksek Risk düzeyindeki olduğu tespit edilen mükellef sayısı	Maliye Bakanlığı (Maliye Teftiş Kurulu)	Maliye Bakanlığı (Maliye Teftiş Kurulu)	Sürekli
				Güncellenen veri sayısı			
61			Kaçakçılıkla mücadelede etkinliği arttırmak amacıyla yolcu taşıyan firmalara varış öncesi bilgi verme yükümlülüğü getirilecek ve yolcu görüntülerinin Gümrük İdaresince görülebilmesi için havalimanlarında işletici kuruluşlarca gerekli düzenlemeler yapılacaktır.	İmzalanan protokol sayısı	Gümrük Müsteşarlığı	Gümrük Müsteşarlığı	2008-2010

EYLEM NO	AMAÇ	HEDEF	EYLEM	PERFORMANS GÖSTERGESİ	SORUMLU KURULUŞLAR	KOORDİNATÖR KURULUŞ	TAKVİM
62	AMAÇ 2. DENETİM KAPASİTESİNİ GÜÇLENDİRMEK VE YAPTIRIMLARIN CAYDIRICILIĞINI ARTIRMAK	<b>Hedef 1. Denetim Kapasitesini Geliştirmek</b>	Kaçakçılıkla mücadelede kullanılacak yeni yöntem ve teknoloji araştırılarak geliştirilecektir.	Teknik kapasitenin geliştirilmesi	Gümrük Müsteşarlığı, İçişleri Bakanlığı	Gümrük Müsteşarlığı	Sürekli
63			Yerel risk analizi çalışmalarına yönelik proje çalışmaları gerçekleştirilecektir.	Proje fişi hazırlanması	Gümrük Müsteşarlığı	Gümrük Müsteşarlığı	Sürekli
64			POS cihazlarının yazar kasa niteliğine kavuşturulmasına yönelik fizibilite, teknik gereksinimler ve yeterlilik, uygulanabilirlik incelemeleri gerçekleştirilecek; inceleme çalışmaları sonuçlarına göre uygulanabilirlik çerçevesinde yasal düzenlemeler yapılacaktır.		BDDK, GİB	BDDK	2008-2009
65			Banka kartı ve kredi kartı kullanımında faydalanılan alt yapının, güvenlik ihtiyaçlarını karşılama açısından iyileştirilmesini temine yönelik mevzuat çalışmaları yapılacaktır. (İyileştirici önlemlerin, alt yapı geçişlerinin zaman alıcı olması hususu göz önünde bulundurularak verilecek geçiş süresi nedeniyle 2010, 2011 yıllarında etkilerini göstermeye başlaması beklenmektedir.)		BDDK	BDDK	2008
66			Sosyal Güvenlik İl Müdürlükleri bünyesinde yerinde denetim yapan Sosyal Güvenlik Kontrol Memurları sayısının artırılması ve bunlara eğitim verilerek daha etkin denetim yapmaları sağlanacaktır. ( 2008 yılı Haziran ayından itibaren başlatılan uygulama 2009 yılı Temmuz ayı itibariyle tamamlanacaktır.	Kayıt dışı istihdamda azalma oranı	SGK	SGK	2008

EYLEM NO	AMAÇ	HEDEF	EYLEM	PERFORMANS GÖSTERGESİ	SORUMLU KURULUŞLAR	KOORDİNATÖR KURULUŞ	TAKVİM
67	AMAÇ 2. DENETİM KAPASİTESİNİ GÜÇLENDİRMEK VE YAPTIRIMLARIN CAYDIRICILIĞINI ARTIRMAK	Hedef 1. Denetim Kapasitesini Geliştirmek	Yapısı gereği izlenmesi zor olduğu kadar mevzuat gereği kayıtlılık durumu sınırlanan tarım sektörü dışında kalan, denetimde öncelikli sektörlerle yönelik <i>denetim rehberleri</i> hazırlanacak, belirlenen sektörlerde denetimler yapılacaktır.	2010 yılı sonuna kadar en az on sektörün denetim rehberlerinin hazırlanması, bu sektörlerden en az altısının denetimlerinin tamamlanması.	SGK	SGK	2008-2010
68			Teftiş hizmetlerinin daha hızlı, etkin, verimli ve kesintisiz bir biçimde sürdürülerek hizmet alanlara daha hızlı ve nitelikli hizmet sunulması amacıyla tüm İş Müfettişlerine diz üstü bilgisayar verilecektir.	Personele verilen diz üstü bilgisayar sayısı	ÇSGB	ÇSGB	2008
69			Çalışma Ve Sosyal Güvenlik Bakanlığı İş Teftiş Kurulu Başkanlığı personelinin beşeri, mesleki ve teknolojiyi kullanma kapasitesinin artırılması amacıyla insan kaynakları ve yönetim kapasitesini arttıracak eğitimler düzenlenecektir.	İş Müfettişlerinin kullandıkları bilgisayar ve yazıcı gibi teknik Eğitimden geçen personel Gerçekleştirilen eğitimlerin kişi başına ve toplam süreleri, Teftiş sonucu düzenlenen raporlardan hatalı ya da eksik	ÇSGB	ÇSGB	2008-2010
70			Fuel oil, gazyağı ve nafta türlerinde 31.12.2010 itibariyle ulusal marker uygulamasına geçilecektir.	TÜBİTAK tarafından sürdürülen AR-GE Sonuçları, İlgili Lisans Sahiplerinin Bildirimleri	EPDK, TÜBİTAK, İlgili Lisans Sahipleri	EPDK	2008-2010
71			Akaryakıt analizleri için Akredite Laboratuvar Kurulumu gerçekleştirilecektir.	Üniversitelerin bildirimleri, Analiz Miktar ve sonuçları	EPDK, Protokol İmzalanan İnönü Üniversitesi, Karadeniz Teknik Üniversitesi ve Ege Üniversitesi	EPDK	2008
			Denetimde görev alacak uzman ve uzman yardımcısı personel sayısı artırılacaktır.	Personel sayısındaki artış	TAPDK	TAPDK	2008-2009

EYLEM NO	AMAÇ	HEDEF	EYLEM	PERFORMANS GÖSTERGESİ	SORUMLU KURULUŞLAR	KOORDİNATÖR KURULUŞ	TAKVİM
72	AMAÇ 2. DENETİM KAPASİTESİNİ GÜÇLENDİRMEK VE YAPTIRIMLARIN CAYDIRICILIĞINI ARTIRMAK	Hedef 2. Veri Tabanı Paylaşımı	Denetim amaçlı kullanılan veri ambarı kapasitesinin genişletilmesi amacıyla, yeni veriler almak üzere İçişleri Bakanlığı ve Noterler Birliği ile görüşmeler yapılacaktır.	İlgili kurumlarla protokoller yapılması	GİB	GİB	2008
73			Vergi incelemeleri ve bu incelemeler sonucunda düzenlenen raporlara ilişkin bilgiler düzenli olarak Gelir İdaresine iletilecektir.	Aylık olarak Gelir İdaresine gönderilen inceleme sonuçları	Maliye Bakanlığı (Hesap Uzmanları Kurulu)	Maliye Bakanlığı (Hesap Uzmanları Kurulu)	Sürekli
74			Tütün mamulü ve alkollü içkilerde kayıt dışılığın azaltılması için, TAPDK veri tabanında bulunan tütün mamulü ve alkollü içki üretici, ithalatçı, dağıtıcı, satıcı ve ürüne ait bilgiler internet ortamında sunulacaktır.	Kayıt dışı ile mücadele eden kurumların ihtiyaç duyduğu bilgilerin paylaşımındaki artış	TAPDK	TAPDK	2008
75			Tütün mamulü ve alkollü içkilerde kayıt dışılığın azaltılmasıyla görevli olan kolluk kuvvetlerince yakalanan kaçak ve izinsiz üretilere ait ürün türü, marka, yakalanma yeri, üretici ismi gibi bilgilerin kolluk kuvvetlerince TAPDK’da oluşturulacak veri tabanına kaydedilmesi ve bu bilgilerin ilgili kurumların risk analizi değerlendirme metotlarında kullanılmasına imkan tanınacaktır.	Kayıt dışı ile mücadele eden kurumların ihtiyaç duyduğu bilgilerin paylaşımındaki artış	TAPDK, İçişleri Bakanlığı (Emniyet Genel Müdürlüğü, Jandarma Genel Komutanlığı, Sahil Güvenlik Komutanlığı), Gümrük Müsteşarlığı (Gümrük Muhafaza Genel Müdürlüğü), GİB	TAPDK	2008

EYLEM NO	AMAÇ	HEDEF	EYLEM	PERFORMANS GÖSTERGESİ	SORUMLU KURULUŞLAR	KOORDİNATÖR KURULUŞ	TAKVİM
76	AMAÇ 2. DENETİM KAPASİTESİNİ GÜÇLENDİRMEK VE YAPTIRIMLARIN CAYDIRICILIĞINI ARTIRMAK	Hedef 2. Veri Tabanı Paylaşımı	Kaçakçılıkla mücadeledeki kuruluşlarla veri paylaşımı ve işbirliğine ilişkin mutabakat zaptları imzalanacaktır.	İmzalanan protokol sayısı	Gümrük Müsteşarlığı, İçişleri Bakanlığı	Gümrük Müsteşarlığı	2008-2009
77			İthalatçı, ihracatçı, taşıma şirketi, gümrük müşaviri, bankalar ve resmi kurumların kullanımına açık olan Gümrük Veri Ambarı Sisteminin kullanıcı sayısı artırılacaktır	Kullanıma açılan kurum/kuruluş sayısı	Gümrük Müsteşarlığı	Gümrük Müsteşarlığı	Sürekli
78			Kamu kurum ve kuruluşlarınca yapılan işlemlerden, Kurum tarafından potansiyel sigortalı sayılabilecek kişilere ilişkin bilgiler manuel veya manyetik ortamda alınarak, Kuruma kayıtlı olup olmadıkları tespit edilecektir.(2009 yılı Nisan ayında başlayacak olup, 2009 Ekim ayı içinde tamamlanacaktır.)	Kuruma kayıtlı bulunmayanlardan kayıt altına alınan sigortalı sayısı	SGK	SGK	2008-2009
79			Kayıt dışı istihdam ile mücadelede sektörel analizlere dayalı, güncel, etkin, caydırıcı ve rehberlik misyonunu da üstlenen denetimin sağlanması amacıyla, Sosyal Güvenlik Kurumu bilgi işlem veri tabanı ve belirlenen diğer Kamu Kurumlarının (Maliye Bakanlığı, Milli Eğitim Bakanlığı, İçişleri Bakanlığı, Sağlık Bakanlığı, Turizm Bakanlığı, Ulaştırma Bakanlığı, Bayındırlık ve İskan Bakanlığı, Enerji Bakanlığı, TUIK, Sendikalar ve Meslek Kuruluşları, Sanayi ve Ticaret Bakanlığı) bilgi işlem veri tabanı paylaşımından oluşacak <i>bilgi bankası</i> Rehberlik ve Teftiş Başkanlığı bünyesinde kurulacaktır.	2010 yılı sonuna kadar, kayıt dışı istihdamla mücadele açısından diğer kamu kurumlarında bulunan bilgilerin hazırlanacak bilgisayar programı aracılığı ile SGK sistemine aktarılması, çapraz kontrollerin sistematik bir şekilde yapılabilir hale getirilmesi	SGK	SGK	2008-2010

EYLEM NO	AMAÇ	HEDEF	EYLEM	PERFORMANS GÖSTERGESİ	SORUMLU KURULUŞLAR	KOORDİNATÖR KURULUŞ	TAKVİM
80	AMAÇ 2. DENETİM KAPASİTESİNİ GÜÇLENDİRMEK VE YAPTIRIMLARIN CAYDIRICILIĞINI ARTIRMAK	Hedef 2. Veri Tabanı Paylaşımı	Sebze ve meyve ile diğer tarım ürünlerinin cinsine, miktarına, fiyatına, alıcı ve satıcı kişi veya firma ile alım satım bildirimi ve tescillerine ilişkin (hal kayıt sistemi) bilgi işlem veri tabanı elektronik ortamda hizmete sunulacaktır.	Hal kayıt sisteminin tamamlanması	Sanayi ve Ticaret Bakanlığı, İçişleri Bakanlığı, Belediyeler	Sanayi ve Ticaret Bakanlığı	2008-2010
81			Merkezi Tüzel Kişilik Kayıt Projesinin gerçekleştirilmesi sağlanacaktır. (2008 yılı sonuna kadar projenin tamamlanması, 2009 yılı başlarında projenin hayata geçirilmesi, 2009 yılı sonuna kadar proje öncesinde girilen kayıtların sisteme aktarılmasının tamamlanması)	Sisteme girilen yeni kayıt sayısı	Sanayi ve Ticaret Bakanlığı, GİB, İçişleri Bakanlığı,	Sanayi ve Ticaret Bakanlığı	2008-2009
				Sisteme aktarılan geçmiş veri sayısı	Dış Ticaret Müsteşarlığı, Gümrük Müsteşarlığı, TÜİK, TOBB		
82			Sanayi ve Ticaret Bakanlığı tarafından yürütülen Şirketler Bilgi Sistemi Projesi kapsamında sanayi envanteri oluşturulacaktır. Türkiye Sanayi Stratejisi çalışmaları kapsamında; oluşturulmakta olan Sanayi envanterine dayandırılarak mevcut durum analizleri yapılacak, dolayısıyla sanayi stratejisi çerçevesinde kayıt içi ekonomi esas alınarak stratejiler geliştirilecektir. Bu kapsamda verilecek hizmetlerden kayıt içinde bulunanlar faydalanabileceklerdir.	Envanterin oluşturulması	Sanayi ve Ticaret Bakanlığı, TÜİK, GİB, Çalışma ve Sosyal Güvenlik Bakanlığı, Enerji ve Tabii Kaynaklar Bakanlığı, DPT, KOSGEB, TOBB, SGK	Sanayi ve Ticaret Bakanlığı	2008-2010
83			Kayıt dışı ekonomiyle etkin bir şekilde mücadele edebilmek için ihtiyaç duyulan ve paylaşılabilecek verilerin yer alacağı ortak bir veri havuzu kurulmasına ilişkin olarak sürekli çalışma grubu oluşturulacaktır.		SGK, ÇSGB, Sanayi ve Ticaret Bakanlığı, GİB, BDDK, EPDK, TAPDK	GİB	2008-2010



EYLEM NO	AMAÇ	HEDEF	EYLEM	PERFORMANS GÖSTERGESİ	SORUMLU KURULUŞLAR	KOORDİNATÖR KURULUŞ	TAKVİM
84	AMAÇ 2. DENETİM KAPASİTESİNİ GÜÇLENDİRMEK VE YAPTIRIMLARIN CAYDIRICILIĞINI ARTIRMAK	Hedef 3. Cezaların Caydırıcılığını Sağlamak	Vergi incelemeleri sonucunda kesilen vergi cezaları yanında mükelleflerin faaliyet alanlarına ilişkin diğer mevzuatlarda yer alan cezaların da uygulanmasına ilişkin tespitler yapılmış ise bunlar müteferrik raporlara bağlanarak cezaları uygulayacak birimlere gönderilecektir.	Vergi inceleme sonucunda kesilen vergi cezası miktarı, Uzlaşma sonucunda kesilen ceza miktarı Diğer birimlere gönderilen müteferrik rapor sayısı	Maliye Bakanlığı (Hesap Uzmanları Kurulu), GİB	Maliye Bakanlığı (Hesap Uzmanları Kurulu), GİB	Sürekli
85			Vergi cezalarının caydırıcılığını artırmak için yapılacak birincil ve ikincil mevzuat çalışmaları ve eğitim çalışmalarına katılınacaktır.	Katılınan çalışma sayısı Harcanan iş günü miktarı	Maliye Bakanlığı (Hesap Uzmanları Kurulu), GİB	Maliye Bakanlığı (Hesap Uzmanları Kurulu), GİB	Sürekli
86			5510 sayılı Sosyal Sigortalar ve Genel Sağlık Sigortası Kanunu ile getirilen hükümlerle; kayıt dışı çalıştıran işverenlere uygulanacak idari para cezalarının artırılması ve denetim elemanlarının denetim faaliyetlerine engel olanlara ayrıca idari para cezası uygulanması ve haklarında TCK'nuna göre suç duyurusunda bulunulması sağlanacaktır.(2008 yılı Ekim ayında başlatılan çalışma 2009 yılı Ekim ayında tamamlanacaktır.)	Yapılacak etkin ve yaygın denetim ile kayıt dışında bulunan işyerlerine uygulanacak ağır idari para cezaları ile caydırıcılık sağlanması ve kayıt dışılığın önlenerek idari para cezaları gelirlerinin normal prim gelirlerine dönüştürülmesi ve prim tahsilat oranlarının artırılması.	SGK	SGK	2008-2009

EYLEM NO	AMAÇ	HEDEF	EYLEM	PERFORMANS GÖSTERGESİ	SORUMLU KURULUŞLAR	KOORDİNATÖR KURULUŞ	TAKVİM
87	AMAÇ 3. KURUMSAL VE TOPLUMSAL MUTABAKATI SAĞLAMAK VE GÜÇLENDİRMEK	<b>Hedef 1. Kurumsal İşbirliğini Sağlamak, Güçlendirmek ve Devam Ettirmek</b>	Kayıt dışılığın yoğun olduğu akaryakıt ürünlerine yönelik olarak kurumlarla işbirliğinin artırılması amacıyla, EPDK ile denetim konusunda işbirliği yapılacaktır.	Yapılan ortak denetim sayısı	GİB, EPDK	GİB	2008-2009
88			Kayıt dışılığın yoğun olduğu alkol ve tütün ürünlerine yönelik olarak kurumlarla işbirliğinin artırılması amacıyla, TAPDK ile denetim ve idari düzenlemeler konusunda işbirliği yapılacak ve ortak denetim sonuçları izlenecektir.	Yapılan ortak denetim sayısı Yapılan idari düzenleme sayısı	GİB, TAPDK	GİB	2008-2009
89			Kayıt dışı ekonomi ile mücadele çerçevesinde bilgi ve deneyimler diğer kurum ve kuruluşlarla paylaşarak vergi mevzuatının uygulanmasında karşılaşılan sorunlara çözümler bulunmasına katkı sağlanacaktır.	Bu çerçevede yapılan toplantı sayısı	Maliye Bakanlığı (Hesap Uzmanları Kurulu)	Maliye Bakanlığı (Hesap Uzmanları Kurulu)	Sürekli
90			Kayıtdışı ekonomi ile mücadelede kurumlararası işbirliği ve koordinasyon kapasitesinin geliştirilmesi amacıyla Maliye Teftiş Kurulu ile diğer kurum ve kuruluşlarla (Adalet Bakanlığı, Gümrük Müsteşarlığı, SGK, GİB, HUK, MASAK, EGM, KOM, JGK-KOM, ve diğer bakanlık teftiş kurulları) toplantı ve atölye çalışmaları yapılacaktır.	Düzenlenen toplantı ve atölye çalışması sayısı	Maliye Teftiş Kurulu, - Adalet Bakanlığı, -Gümrük Müsteşarlığı, -SGK, -GİB, -HUK, -MASAK, - EGM-KOM, -JGM-KOM, - İlgili diğer bakanlıkların teftiş kurulları	Maliye Bakanlığı (Maliye Teftiş Kurulu)	Sürekli

EYLEM NO	AMAÇ	HEDEF	EYLEM	PERFORMANS GÖSTERGESİ	SORUMLU KURULUŞLAR	KOORDİNATÖR KURULUŞ	TAKVİM
91	AMAÇ 3. KURUMSAL VE TOPLUMSAL MUTABAKATI SAĞLAMAK VE GÜÇLENDİRMEK	<b>Hedef 1. Kurumsal İşbirliğini Sağlamak, Güçlendirmek ve Devam Ettirmek</b>	Tütün mamulü ve alkollü içkilere ilişkin TAPDK koordinasyonunda oluşturulan Ortak Eylem Planı uygulamaya konulacak ve sonuçlar sürekli olarak izlenecektir.	Piyasada yer alan bandrolsüz ve uygun olmayan bandrollü ürünler ile mücadelenin daha etkin yapılması ve dolayısıyla tütün mamulü ve alkollü içkilerde kayıt dışılığın azaltılması	TAPDK, İçişleri Bakanlığı, (Emniyet Genel Müdürlüğü, Jandarma Genel Komutanlığı, Sahil Güvenlik Komutanlığı), GİB, Tarım ve Köyşleri Bakanlığı, Gümrük Müsteşarlığı, Denizcilik Müsteşarlığı	TAPDK	2008-2010
92			AB müzakere sürecinde adalet, özgürlük ve güvenlik faslı çalışmaları arasında yer alan ve Müsteşarlığımız ile İçişleri Bakanlığı arasında yapılması öngörülen “Kaçakçılıkla Mücadelede Gümrük İşbirliği Protokolü” imzalanacaktır.	Protokol imzalama tarihi	Gümrük Müsteşarlığı, İçişleri Bakanlığı	Gümrük Müsteşarlığı	2008
93			Ulusal marker sonuçları ilgili kuruluşlarla paylaşımı neticesinde etkin bir denetim sağlanacaktır.	İşaretlenen akaryakıt, kullanılan ulusal markere ilişkin veriler sonucunda elde edilen denetim sonuçları	EPDK, TÜBİTAK, İlgili Lisans Sahipleri	EPDK	Sürekli
94			Kayıt dışı istihdamın önlenmesi konusunda kamu kurum kuruluşları ile işbirliği içerisinde alınan ve alınacak olan bilgi ve belgelerden, manuel olarak alınanların, Kuruma açılacak internet servis aracılığıyla manyetik ortamda alınması sağlanacaktır.(2008 yılı Temmuz ayında başlatılan çalışma 2009 yılı Ekim ayında tamamlanacaktır.)	Kurumlar arası işbirliği yoluyla kayıt dışı istihdamın asgari seviyeye indirilmesi ve işyeri ve sigortalı sayıları ile prim tahsilat oranlarının artırılması	SGK	SGK	2008-2009

EYLEM NO	AMAÇ	HEDEF	EYLEM	PERFORMANS GÖSTERGESİ	SORUMLU KURULUŞLAR	KOORDİNATÖR KURULUŞ	TAKVİM
95	AMAÇ 3. KURUMSAL VE TOPLUMSAL MUTABAKATI SAĞLAMAK VE GÜÇLENDİRMEK	Hedef 2.Eğitim ve Tanıtım Yoluyla Toplumsal Mutabakatı Sağlamak ve Güçlendirmek	Toplumumuzun vergilendirilmeye ilişkin tutum ve algılarının olumlu yönde değiştirilmesi ile çocuklarda ve genç nüfusta vergi bilincinin artırılması amacıyla, ilköğretim ve ortaöğretim öğrencilerinin katılabilecekleri resim, şiir, afiş, kompozisyon ve slogan dallarında yarışmalar düzenlenecektir. (Tüm illerden her branşta (resim, şiir, afiş, kompozisyon ve slogan) katılımın sağlanması amaçlanmaktadır.)	Yarışmaya katılan öğrenci sayısı	GİB	GİB	2008-2010
96			VerGİBilir Projesi kapsamında, pilot uygulama olarak Ankara’da bulunan ilköğretim okullarında eğitime başlanacak ve projenin ilköğretim okulları 6, 7 ve 8. sınıflarda uygulanmasına ilişkin hazırlıklar başlatılacaktır.(2008 yılı eğitim döneminde Ankara’da bulunan okullarda tüm 3, 4 ve 5. sınıf öğrencilerinin eğitimlerinin tamamlanması planlanmaktadır.)	Eğitime katılan okul ve öğrenci sayısı	GİB	GİB	2008-2010
97			Kayıt dışı ekonomiye ilişkin olarak toplumsal ve kurumsal bilinci sağlamak ve güçlendirmek amacıyla, kayıt dışı ekonomiyle mücadele eylem planına yönelik tanıtım kampanyası başlatılacaktır.		GİB	GİB	2008-2010

EYLEM NO	AMAÇ	HEDEF	EYLEM	PERFORMANS GÖSTERGESİ	SORUMLU KURULUŞLAR	KOORDİNATÖR KURULUŞ	TAKVİM
98	AMAÇ 3. KURUMSAL VE TOPLUMSAL MUTABAKATI SAĞLAMAK VE GÜÇLENDİRMEK	Hedef 2. Eğitim ve Tanıtım Yoluyla Toplumsal Mutabakatı Sağlamak ve Güçlendirmek	Mükelleflerin bilgilendirilmesi için eğitim faaliyetleri düzenlenecek, bu çerçevede eğitim kurumlarından veya diğer kuruluşlardan gelecek eğitim, kurs, seminer, konferans ve benzeri konulardaki talepler yerine getirilecektir.	Bilgilendirme ve eğitim çalışması sayısı Çalışmalara ayrılan eleman ve gün sayısı	Maliye Bakanlığı (Hesap Uzmanları Kurulu)	Maliye Bakanlığı (Hesap Uzmanları Kurulu)	Sürekli
99			Vergi mevzuatının geliştirilmesi ve güncelleştirilmesine ilişkin görüş ve önerilerde bulunulacak, çalışmalara katılım sağlanacak ve seminerler verilecektir.	Yazılan Araştırma raporu ve tez Katılınan seminer ve konferans Üniversite veya diğer kurumlarda verilen dersler için ayrılan işgücü ve gün sayısı Bakanlıkça gerekli görülen görevlilerin eğitimi için harcanan işgücü ve gün sayısı	Maliye Bakanlığı (Hesap Uzmanları Kurulu)	Maliye Bakanlığı (Hesap Uzmanları Kurulu)	Sürekli
100			Sanayi Stratejisinin sanayi envanteri üzerinden geliştirileceği ve kayıt içine girmenin faydalarının anlatılması amacıyla, hazırlanmakta olan Sanayi Stratejisinin uygulanması sürecinde bilinçlendirme faaliyetleri gerçekleştirilecektir.	Bilinçlendirme faaliyetleri kapsamında düzenlenen toplantı, seminer vb. sayısı	Sanayi ve Ticaret Bakanlığı, DPT, KOSGEB, Hazine Müsteşarlığı, DTM, TOBB	Sanayi ve Ticaret Bakanlığı	2009-2010
101			Merkez birimleri ile Sosyal Güvenlik İl Müdürlükleri bünyesinde bilgi alınması için “rehberlik” ile “e-posta” servislerinin kurulması ve bu servislerin sosyal güvenliğe muhatap tüm kesimlerin sosyal güvenlik mevzuatı konusunda bilinçlendirilmeleri sağlanacaktır.	Söz konusu servisler aracılığıyla sosyal güvenlik konusunda vatandaşların doğru bir şekilde ve kaynağından bilgi almalarının ve bilgilendirilmesinin sağlanması	SGK	SGK	2008-2009
102			Kayıt dışı istihdam ve sosyal güvenlik reformu konusunda hazırlanacak kitapçık ve broşürlerle toplumun tüm kesimlerinin bilinçlendirilmesi sağlanacaktır.	Potansiyel sigortalıların sosyal güvenlik sistemine dahil edilerek sigortalı sayısının artırılması	SGK	SGK	2008-2009

EYLEM NO	AMAÇ	HEDEF	EYLEM	PERFORMANS GÖSTERGESİ	SORUMLU KURULUŞLAR	KOORDİNATÖR KURULUŞ	TAKVİM
103	AMAÇ 3. KURUMSAL VE TOPLUMSAL MUTABAKATI SAĞLAMAK VE GÜÇLENDİRMEK	Hedef 2. Eğitim ve Tanıtım Yoluyla Toplumsal Mutabakatı Sağlamak ve Güçlendirmek	4733 sayılı Kanunun uygulaması, tütün, tütün mamulleri, alkol ve alkollü içkiler mevzuatı ve uygulamaları ile bandrol mevzuatı ve uygulamaları konularında yetkili kolluk kuvvetlerine verilen eğitimlere devam edilecektir.	Eğitim faaliyetleri sonucunda kolluk kuvvetlerinin yurt içinde satılan tütün mamulleri ve alkollü içkilerin kaçak/sahte olup olmadığı hususunda bilgi eksikliğinin ortadan kalkması ve bandrolsüz ve uygun olmayan bandrollü ürünlerin yakalanmasındaki artış	TAPDK	TAPDK	2008-2009
104			İşçi ve işveren sendika ve konfederasyonları ile diğer sosyal taraflara yönelik iş mevzuatı hakkında bilgilendirme faaliyetlerinin sürdürülmesi kapsamında, İş Teftiş Sisteminin Geliştirilmesi Eşleştirme Projesi kapsamında sosyal taraflara yönelik İş Kanununun uygulamaları konusunda eğitimler verilecektir.	İşçi ve işveren sendika ve konfederasyonları ile diğer sosyal taraf temsilcilerinden 40 kişinin İş Kanununun AB'deki uygulamaları hakkında bilgilendirilmesi.	ÇSGB	ÇSGB	2008-2010
105			Dış ticaret ve gümrük mevzuatıyla ilgilenen gerçek ve tüzel kişilerin bilgisayarlı gümrük işlemleri konusunda her türlü sorununa cevap vermek üzere 7 gün 24 saat çalışan bir çağrı merkezi kurulacaktır.	Çağrı merkezine başvuru sayısı	Gümrük Müsteşarlığı	Gümrük Müsteşarlığı	2008-2009

## KAYNAKÇA

- 1) Kayıt Dışı Ekonomi Araştırması Raporu (Ocak 2008), **YÖNTEM Araştırma Danışmanlık Ltd.**
- 2) Vergi Uygulamaları Karşısında Mükellef Eğilimleri Araştırması, Türkiye’de Mükelleflerin Vergiye Bakışı (2007), **GELİR İDARESİ BAŞKANLIĞI**
- 3) 2005 Kayıtlı Kurallı Ekonomi ve Perakendecilik Araştırması, **SAM Araştırma Danışmanlık**
- 4) Türk Vergi Sistemi Sorunlar, Çözüm Önerileri, **TOBB**
- 5) Kayıt Dışı Ekonominin Boyutları: Genel Bakış, **Betül KENCEBAY**  
<http://busam.beykent.edu.tr/resimy/kayitdisi-ekonomi.doc>
- 6) OECD Enhancing Turkey’s Growth Prospects By Improving Formal Sector Business Conditions Economics Department Working Papers, **Rauf GÖNENÇ, Willi LEIBFRITZ, Gökhan YILMAZ**
- 7) Kayıt Dışı Ekonomi İle Mücadelede Dikey Denetim Yöntemi, **Yusuf BAYTAR**
- 8) Kayıt Dışı Ekonomi Türkiye Serüveni, **DELOITTE**  
[http://www.deloitte.com/dtt/cda/doc/content/turkey\\_tr\\_ceo\\_kayitdisi\\_ekonomi\\_0702007.pdf](http://www.deloitte.com/dtt/cda/doc/content/turkey_tr_ceo_kayitdisi_ekonomi_0702007.pdf)
- 9) Türkiye’de Kayıt Dışı Ekonominin Boyutları, Nedenleri, Etkileri ve Alınması Gereken Tedbirler, **Dr. Mustafa Ali SARILI**  
<http://www.tbb.org.tr/turkce/dergi/dergi41/Kayitdisi.doc>
- 10) Kayıt Dışı Ekonomi Ve Sürdürülebilir Büyüme AB Yolunda Değerlendirme Ve Çözüm Önerileri Aralık 2006, **TÜSİAD**
- 11) Kayıt Dışı Ekonomi Ve KADİM Projesi, **Celalettin SIVACI, Bütçe Dünyası,**
- 12) Doing Business 2008, Turkey, **World Bank Group,**
- 13) Taxing Wages, **OECD**  
[http://www.oecd.org/document/57/0,3343,en\\_2649\\_34533\\_40233913\\_1\\_1\\_1\\_1,00.html](http://www.oecd.org/document/57/0,3343,en_2649_34533_40233913_1_1_1_1,00.html)Taxing Wages 2006/2007: 2007 Edition
- 14) **Çetindamar 2002 ve Ayhan 2005**
- 15) KOBİ Stratejisi ve Eylem Planı (2007-2009)  
<http://ekutup.dpt.gov.tr/esnaf/kobi/strateji/2007.pdf>
- 16) Kayıt Dışı Ekonomi Özel İhtisas Komisyonu Raporu, **DPT**  
<http://ekutup.dpt.gov.tr/ekonomi/kayitdis/oik614.pdf>