



Denet Duyuru

Duyuru Tarihi : 04.10.2006
Duyuru No : DUYURU/2006-170
Konu : Kayıt Dışı İstihdamla Mücadele (KADİM) Projesi İle İlgili 2006/28 Sayılı
Başbakanlık Genelgesi

**"GENELGE
2006/28
(R.G. 04.10.2006 – 26309)**

Dünyada, özellikle belge düzeninin ve kontrol mekanizmasının yeterince gelişmemiş olduğu ülkelerde, kayıt dışı ekonominin toplam ekonomi içerisinde büyük bir yer işgal ettiği bilinmektedir. Genel ekonomik dengeler, işsizlik ve toplumsal duyarlılıklar, yabancı kaçak işçi çalıştırılmasının ve kayıt dışı istihdamın önlenmesi amacıyla planlı, koordineli, etkin, sürekli ve tüm kesimlerin katıldığı çalışmaları zorunlu kılmaktadır.

Ülkemizde de kayıt dışı istihdamla mücadele için öncelikle mükellefleri kayıt dışılığı iten nedenlerin iyi belirlenmesi; bu amaçta toplumsal uzlaşma ve hareket birlikteliği sağlanması ve buna uygun politikaların karma olarak uygulanması gerekmektedir.

Ülke ekonomisini ve sosyal hayatı olumsuz etkileyen kayıt dışı istihdamla mücadele ancak halkın, kamu yönetiminin ve sosyal tarafların birlikteliği ile etkin bir şekilde yürütülebilecektir. Bu amaçla, Çalışma ve Sosyal Güvenlik Bakanlığı'nca hazırlanan "Kayıt Dışı İstihdamla Mücadele (KADİM) Projesi" genelge ekinde yer almaktadır.

Projede görev alacak kamu kurum ve kuruluşları ile bunlar tarafından yerine getirilecek görevler ayrıntılı olarak belirtilmiştir. Projenin uygulanması ve sonuçların denetlenmesi Çalışma ve Sosyal Güvenlik Bakanlığı'nın sorumluluğundadır. Kayıt dışı istihdamla mücadeleyi planlı ve koordineli bir şekilde yönetmek üzere Çalışma ve Sosyal Güvenlik Bakanlığı Strateji Geliştirme Başkanlığı bünyesinde Kayıt Dışı İstihdamla Mücadele Koordinatörlüğü kurulmuştur.

Çalışma ve Sosyal Güvenlik Bakanlığı Projenin icrasını; İçişleri Bakanlığı, Maliye Bakanlığı, Milli Eğitim Bakanlığı, Sanayi ve Ticaret Bakanlığı, Ulaştırma Bakanlığı, Devlet Planlama Teşkilatı Müsteşarlığı, Hazine Müsteşarlığı, Gümrük Müsteşarlığı ve Küçük ve Orta Ölçekli Sanayi Geliştirme ve Destekleme İdaresi Başkanlığı ile koordinasyon halinde ve başta sendikalar ve meslek kuruluşları olmak üzere sosyal taraflar ve diğer sivil toplum kuruluşları ile birlikte yürütecektir. Projenin icrası aşamasında gerek duyulan diğer kuruluşlarla da koordinasyon sağlanacaktır.

Bu çerçevede, il düzeyinde kayıt dışı istihdamın önlenmesine yönelik çalışmaların valilerimizin sorumluluğunda ilgili tüm kuruluşların katkı ve katılımları ile yürütülmesi uygun görülmüştür.

Kayıtlı istihdama geçiş için yapılacak faaliyetlerin ülke düzeyinde başarıya ulaşmasında valiler ve kaymakamların yapacağı çalışmalar ve konuya gösterecekleri duyarlılık, elde edilecek sonuçlar açısından son derece belirleyici olacaktır.

Valilikler özellikle SSK, Bağ-Kur, İŞKUR ve Maliye Bakanlığı il teşkilatlarının kayıt dışı istihdam ile mücadele faaliyetlerini yakinen gözetecek, öncelikle sosyal güvenlik kuruluşlarımız ve bunların denetim birimleri olmak üzere, ilgili tüm il kuruluşlarının koordineli çalışmalarını sağlayacak, genel ve özel kolluk birimlerinin ihtiyaç halinde gerekli desteği vermelerini temin edeceklerdir.

Bilgilerinizi ve gereğini rica ederim."

KAYIT DIŐI İSTİHDAMLA MÜCADELE (KADİM) PROJESİ

I. PROJENİN ADI

Kayıt Dıőı İstihdamla Mücadele (KADİM) Projesi

II. PROJENİN ÖZETİ

Bu proje Türkiye’de kayıt dıőı istihdama ve yabancı kaçak işçi istihdamına neden olan faktörlerin ortadan kaldırılarak kayıtlı istihdama geçiőe katkıda bulunmayı hedeflemektedir. Projede denetimin etkin, caydırıcı olarak uygulanması, bilgilendirme ve bilinçlendirme faaliyetleri, mevzuat deęişikliklerinin yapılması ve bürokratik engellerin kaldırılması başlıkları altında dört adet faaliyet sürdürülecektir. Bu faaliyetler ile kayıt dıőı çalışanların kayıt altına alınması ve yabancı kaçak işçilięinin en az seviyeye indirilmesi hedeflenmektedir.

III. PROJENİN KONUSU

III.1. Kayıt Dıőı Ekonomi ve Kayıt Dıőı İstihdam İle İlgili Genel Durum Deęerlendirmesi

Dünyada, özellikle belge düzeninin ve kontrol mekanizmasının yetersiz olduęu gelişmekte olan ülkelerde kayıt dıőı ekonomi kavramının son derecede yaygın olarak kullanıldığđı görölmektedir.

İşverenler, işçiler veya kendi hesabına çalışanlar özellikle vergi, sigorta primi vb. mali yükümlölüklerden kaçınmak, bürokratik işlemlerden kurtulmak üzere kayıt dıőı ekonomik faaliyette bulunmakta ve elde ettikleri geliri kayıt dıőında bırakmaktadırlar.

Kayıt dıőı ekonomi en genel anlamıyla, bilinen istatistiki yöntemlerle tahmin edilemeyen ve GSMH hesaplarına yansımayan mal ve hizmet üretimini ifade etmektedir. Kayıt dıőı ekonomi, yapılan faaliyetin ve elde edilen gelirin tamamen kayıt dıőında bırakılması şeklinde olabileceęi gibi kısmen saklanması şeklinde de ortaya çıkabilmektedir.

Ülkemizde kayıt dıőı ekonominin GSMH’nin %50’sinden fazla olduęu tahmin edilmektedir.

Gelişmekte olan ülkelerde ekonomik sorunlar içerisinde kayıt dıőı ekonominin dięerlerine nazaran ayrı bir yeri ve önemi vardır. Kayıt dıőı ekonominin nedenlerine ve sonuçlarına bakıldığında, dięer ekonomik sorunlardan etkilendięi ve bu sorunları etkiledięi, son derece kompleks yapılı, bazen baęımlı bazen de baęımsız deęişken bir olgu olduęu görölmektedir.

Ekonomik faktörler dıőında sosyal, psikolojik, siyasi ve ahlaki faktörlerle yakın ilişki içinde olduęu bilinen kayıt dıőı ekonomi, teorik çapta bir çok çözüm önerileri sıralanan fakat bir türlü ortadan kaldırılamayan bir sorun olarak karşımıza çıkmaktadır.

Kayıt dıőı ekonomi üçlü bir tasnife tabi tutulmaktadır. Bunlar; beyan dıőı ekonomik faaliyetler, gayri resmi ekonomik faaliyetler ve yasa dıőı ekonomik faaliyetlerden oluşmaktadır.

Kayıt dışı ekonominin en önemli nedenleri şu şekilde sıralanmaktadır:

- Mali ve ekonomik nedenler; enflasyon, gelir dağılımının dengesizliği ve yoksulluk, vergi yapısı ve vergi oranlarının yüksekliği, defter tutma hadleri,
- Hukuki nedenler; yasaların basit ve açık olmaması, sık değişikliğe uğraması cezaların caydırıcı olmaması, takip edilemeyen kamu alacakları, hukuki boşluklar, istisna ve muafiyetler ve vatandaşların yasalara güveninin azalması,
- İdari nedenler; vergi idaresinin organik yapısı, teknik yapı, personel yapısı ve denetim mekanizması,
- Sosyal nedenler; vergi ahlakı, mükellef psikolojisi ve tarihsel nedenler,

Kayıt dışı ekonomi kavramı ana başlık olarak ele alındığında bu genel kavramın birinci ve en ağırlıklı alt başlığının **kayıt dışı istihdam** olduğu görülmektedir.

Kayıt dışında üretilen mal ve hizmetler büyük ölçüde kayıt dışı çalışanlar veya kayıt dışı çalıştırılan işçilerle üretilmektedir.

Kayıt dışı ekonominin çalışma hayatına yansıyan yüzü kayıt dışı istihdamdır. **Kayıt dışı istihdam;** Kendi adına ya da bağımlı çalışanların çalışmalarının ve/veya elde ettikleri ücret ve kazançların ilgili kamu kurum ve kuruluşlarına (vergi dairesi, sosyal güvenlik kurumları vb.) hiç bildirilmemesini ya da gün veya ücret olarak eksik bildirilmesini ifade eder.

Kayıt dışı çalışma gayri resmi sektörlerde ortaya çıkabileceği gibi resmi sektörlerde de ortaya çıkabilmektedir.

Sosyal güvenlik kurumlarına kayıt olmadan çalışanların önemli bir kısmı aynı zamanda kanun dışı çalışmaktadırlar. Bu şekilde çalışanlar; çalışan çocuklar ve yabancı kaçak işçiler olarak karşımıza çıkmaktadır.

III.2. Çalışan Çocuklar

Kayıt dışı istihdamın önemli bir boyutunu da çalışan çocuklar oluşturmaktadır. Türkiye köy toplumundan sanayi toplumuna geçerken aynı zamanda köyden kente büyük bir göç yaşamıştır. Bir yanda nüfus artış hızının yüksek olması, diğer yanda ekonomide konjonktürel bozukluklar, bütçeden eğitime yeterince pay ayrılamaması, sosyo-ekonomik yapının kırsal-tarımsal ağırlığının halen gelişmiş ekonomilere göre oldukça yüksek olması ve küreselleşme sonucu oluşan uluslararası sert rekabet koşulları özellikle emek yoğun sektörlerde çocukların çalıştırılmasına neden olmaktadır.

Türkiye'nin de imzaladığı Birleşmiş Milletler Çocuk Hakları Sözleşmesinin birinci maddesine göre 18 yaşına kadar her insan çocuktur. Medeni Kanununa göre ise 18 yaşını doldurmamış herkes küçük sayılmaktadır.

Çocukların çalışma yaşı ile ilgili esaslar Umumi Hıfzısıhha Yasası ile İş Yasasında düzenlenmiştir. Umumi Hıfzısıhha Yasası 12 yaşından küçüklerin çalıştırılmayacağını belirtirken, İş Yasası bu yaşı 15 olarak belirlemiştir.

Çocuk çalıştırılması; düşük ücret, sigortasız çalışma gibi iş ve sosyal güvenlik yasalarına aykırı uygulamalar ile işgücü maliyetini düşürebilmektedir. Diğer yandan çocukların çalıştırılması ailelerin de ekonomik sıkıntılarını azaltmaktadır. Bu suretle çocuğun çift taraflı istismar edildiği görülmektedir. Toplumdaki 18 yaşın altındaki kişilerin sigortalı olmayacağı yönündeki yaygın kanaat de 15-18 yaş arası çalışanların çalışmalarının ilgili kurumlara bildirilmemesine neden olabilmektedir.

1999 yılı Ekim ayında yapılan Çocuk İşgücü Anketi sonuçlarına göre Türkiye'de 6-17 yaş grubunda bulunan 16 milyon 88 bin çocuğun %10.2'si (1.635.000) ekonomik işlerde çalışmaktadır. Çalışan çocukların %61.7'si erkek %38.3'ü kızdır. Çalışan çocukların %57.6'sı tarım, % 21.8'i sanayi. %10.2'si ticaret ve %10.4'ü hizmet sektöründe çalışmaktadır. Çalışan çocukların %58.8'i ücretsiz aile işçisi, %23.7'si ücretli, %15.7'si yevmiyeli ve %1.9'u kendi hesabına veya işveren olarak çalışmaktadır.

Çalışan çocukların kayıt dışı istihdamda yer almalarına, kayıt dışı kalan ekonomik değer olarak bakılamaz. Sorunun sosyal boyutu çok daha önemlidir. Yetişme çağında, okula devam etmesi gereken insanların sağlıksız koşullarda, yaşlarına uygun olmayan işlerde istihdam edilmeleri en önemli problemdir. Bununla beraber çalışan çocukların ortaya çıkardığı bir gerçek daha vardır. Çalışan çocuk, ucuz işgücü olarak görülmektedir. Bazı işverenler, özellikle küçük boy işletmelerde, yetişkin işgücünden ziyade çocuk emeğinden faydalanmayı tercih etmektedirler. Ülkemizde istihdam edilen çocukların % 87'si 1-9 işçi çalıştıran küçük ölçekli işyerlerinde çalışmaktadır.

III.3. Yabancı Kaçak İşçi İstihdamı

Yabancı kaçak işçi, bulunduğu ülkeye vatandaşlık tabiiyeti ile bağlı olmadan, mevcut yasal düzenlemelere uygun oturma, çalışma izni veya konaklama izni bulunmadan çalışan birey olarak tanımlanmaktadır.

İşverenlerin resmi şartlarda işçi çalıştırmaları durumunda onlar için yasaların kaçınılmaz olarak öngördüğü asgari ücret, sosyal güvenlik primi ve vergi gibi zorunlulukları yerine getirmesi gerekmektedir. Oysa ki kaçak olarak işçi çalıştırılması durumunda işçilik maliyetlerinin düşmesinin yanında işletmenin diğer işyerlerine göre maliyet ve dolayısıyla rekabet avantajı sağlaması söz konusu olabilmektedir. Bu durumda kaçak olarak çalışan yerli işçilere göre yabancı işçilerin daha düşük ücretle çalışmayı kabul etmelerinden dolayı onlara yönelik olarak işverenlerin talebi eksilmemektedir.

Yabancı kaçak işçi durumuna geçenler:

- Girişi yasal, çalışmaları yasal olmayanlardan,
- Tamamen yasadışı yollardan ülkeye girenler ve çalışanlardan,

- Yasal yollardan giriş yaparak, vatandaşlık için başvurup ikamet tezkeresi ile oturanlar ve çalışanlardan,
- Yasal olarak giriş yapıp, başka ülkeye geçmek için çaba sarf ederken çalışanlardan,
- Mülteci olarak çalışanlardan,

meydana gelmekte, belirtilen durumlardan birinde bulunan ve çalışan bireylerin statüleri o ülkenin hukuk kurallarına aykırı durum oluşturmaktadır.

Yüksek işsizlik oranına sahip ülkelerden biri olan Türkiye bu sorunla uğraşırken, 1990'lı yılların başından itibaren yabancı kaçak işçi sorunu ile de karşılaşmaya ve “kaçak işçi göçü alan” bir ülke durumuna geçmeye başlamıştır.

Yabancı kaçak işçilik olgusu, Türkiye'nin karşısına bir yandan çevresindeki ülkelerde yaşanan kapsamlı ekonomik, siyasal ve toplumsal değişme süreçlerinin, bir yandan da küreselleşme olarak algıladığımız sürecin karmaşık etkilerinin sonucu ortaya çıkmıştır. Bu süreçle birlikte Türkiye, geçmişte yaşanandan farklı yeni bir nüfus hareketinin yöneldiği ülkelerden biri haline gelmiş ve bu göç hareketinin başlamasının ardından Türkiye'deki işsizliğin nedenleri arasında yabancı kaçak işçilik de sayılmaya başlanmıştır.

Yabancı kaçak işçi sorunu son yıllarda yerli işgücünü, sosyal hayatı, piyasanın rekabet koşullarını, sosyal güvenlik sistemini ve zaman zamanda genel asayiş ve güvenliği tehdit eder bir olgu niteliğindedir.

Göreceli olarak çekici faktörlerin dışında, Ortadoğu'da uzun yıllardır devam eden karışıklıklar, bazı ülkelerdeki rejim değişikliği, yönetim boşluğu veya ekonomik darboğazların ülkemiz ve diğer ülkelere yansması, 1980'li yıllarda Ortadoğu'da yaşanan savaş, 1991'de meydana gelen Körfez Krizi, bazı Asya ülkelerindeki iç savaş, Afrika ve Asya'da hüküm süren sıkıntılar ile Sovyetler Birliği ve Doğu Bloğunun dağılması, bu bölgelerde yaşayan insanları yasal ve yasal olmayan yollardan toplu veya münferit olarak daha güvenli bölgelere göç etmeye zorlamıştır. Bu bağlamda da Ülkemiz; Ortadoğu, Doğu Avrupa ve bazı Asya ülkelerinden göç alan, barındıran veya diğer ülkelere geçişte atlama yeri haline gelen transit ülke konumuna düşmüştür.

Ülkemizdeki yabancı kaçak işçiler genellikle küçük ve orta ölçekli işletmelerde, özellikle inşaat, döküm, deri, tekstil, plastik, tarım, gemicilik, yükleme-boşaltma, temizlik, tezgahçılık, otelcilik vb. işlerde çalıştırılmaktadır. Yabancı kaçak işçilik genellikle Marmara, Ege, Akdeniz ve Doğu Karadeniz bölgelerinde yoğunlaşmıştır.

Türkiye'de yasal yollardan veya kaçak olarak yaşayan yabancılar içinde işçilik dışı işlerle (ticaret, kaçakçılık, uyuşturucu pazarlama, vb) uğraşanların da bulunduğu değerlendirilmektedir.

Yabancı kaçak işçiler, en kısa sürede en fazla parayı biriktirip ülkelerine geri dönme beklentisi içinde olduklarından en düşük ücretlerle en ağır çalışma koşullarını kabul etmektedirler.

Yabancı kaçak işçilik, zaten yaygın olan kayıt dışı işçilik ortamında kolayca yaygınlaşmakta ve bu biçimde çalışanların çalışma koşullarının daha da kötüleşmesine yol açmaktadır.

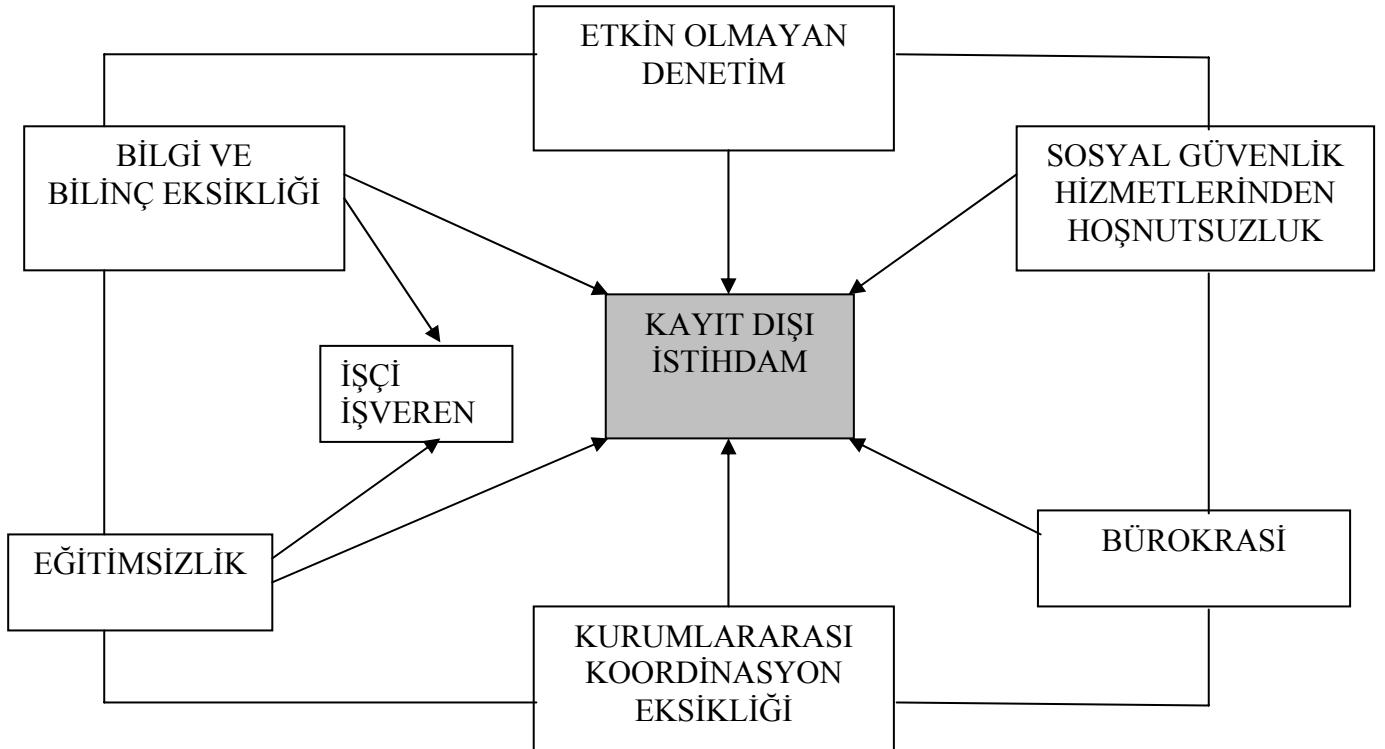
Yabancı kaçak işçilerin düşük ücretlerle çok ağır şartlarda çalıştırılması mümkün olunca, Ülkemiz vatandaşı ücretlilerin kayıtlı işçiler olarak insanca çalışmaları ve yürürlükteki mevzuatta yer alan işçiyi koruyucu hükümlerden yararlanmaları giderek zorlaşmaktadır.

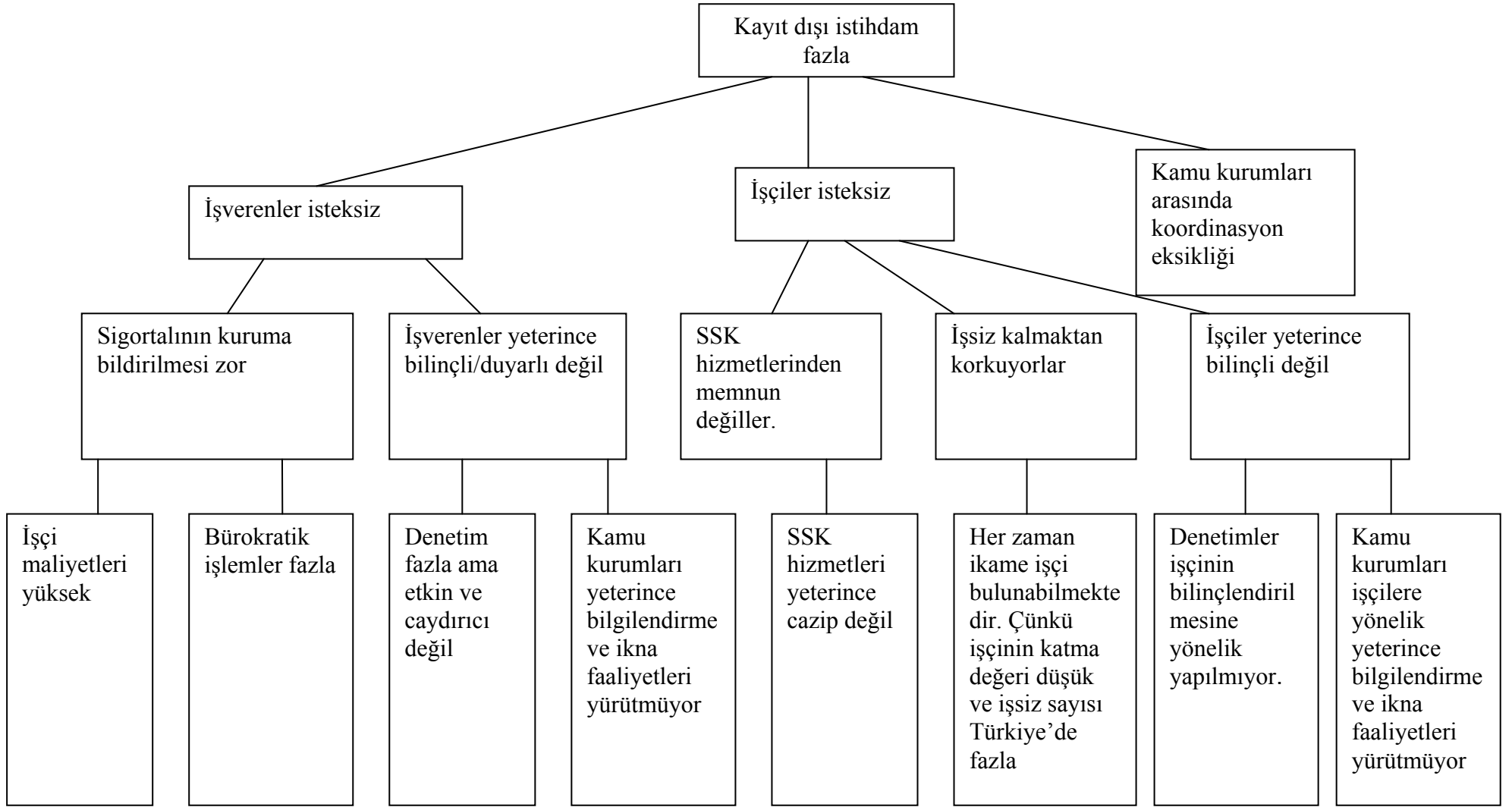
Genel ekonomik dengeler, işsizlik ve toplumsal duyarlılıklar, yabancı kaçak işçi çalıştırılmasının önlenmesi amacıyla planlı, koordineli, etkin, sürekli ve tüm kesimlerin katıldığı çalışmaları zorunlu kılmaktadır.

III.4. Kayıt Dışı İstihdamın Önde Gelen Nedenleri

- İşçi maliyetlerinin yüksek olması (İstihdam vergileri)
- Bürokratik işlemlerin fazlalığı
- Etkin denetimin gerçekleştirilememesi
- Tarafların bilgilendirme ve bilinçlendirilme konularındaki eksikliği
- Sosyal güvenlik hizmetlerinin yeterince cazip görünmemesi
- İşsizlik oranının yüksekliği ve istihdamın katma değerinin düşük ve işgücünün eğitimsiz olması
- Kamu kurumları arasındaki koordinasyon ve işbirliği eksikliği
- Çalışma ilişkilerinde meydana gelen değişimler
- Sosyal güvenlik sisteminden kaynaklanan nedenler
- Gelir dağılımındaki adaletsizlik, yoksulluk ve işsizlik

Kayıt dışı istihdamın nedenleri aşağıdaki şemalarda sebep sonuç ilişkisi içerisinde gösterilmiştir.





III.4.1. Bürokratik İşlemlerin Fazlalığı

İdari düzenlemeler (işgücü piyasası düzenlemeleri, ticaret engelleri, izin belgesi alma zorunluluğu, yabancı işçilerin çalışmalarına ilişkin sınırlamalar gibi) kayıtlı sektördeki işletmelerin işgücü maliyetini önemli ölçüde arttırmaktadır. Birçok çalışma, bürokratik engellerin fazla olduğu ülkelerde kayıt dışı ekonominin de yüksek olduğunu göstermektedir. Örneğin; gelişmiş, gelişmekte ve geçiş ekonomilerini içeren 84 ülkede, idari düzenleme indeksindeki (1-5 arasında) 1 puanlık bir artışın, kayıt dışı ekonomide % 10'luk artışla ilişkili olduğu görülmüştür. Özellikle işgücü piyasası düzenlemeleri, işgücü maliyetleri ve çalışanların teşviki üzerinde önemli etkiye sahiptir.

TİSK'nun 2001 yılında yaptığı bir araştırmaya göre; bir anonim şirketin kurulması için 24 belge, bir fabrikanın kurulması için 123 belge ve onay, vergi, çalışma ve sosyal güvenlik idarelerine ilişkin olarak 38 belge, odalara zorunlu kayıt için ise 38 belge gerekmektedir. Böylelikle bir fabrika kurabilmek için işverenden toplam 193 belge istenmektedir.

2003-2004 yıllarında yapılan düzenlemeler ve alınan tedbirlerle bazı bürokratik işlemler azaltılmıştır. Şirket kuruluşlarında bir reform niteliğinde olan 4884 sayılı Kanunla şirket kuruluşu 19 işleminden 3 işleme indirilmiştir. Şirket kuruluşlarında vergi dairesine, Çalışma ve Sosyal Güvenlik Bakanlığı Bölge Müdürlüğü'ne ve SSK Sigorta Müdürlükleri'ne yapılan ve çok sayıda belge istenilen işlemlerin tek bir belge ile ticaret sicil memurluklarınca yapılması sağlanmıştır. Bununla beraber işletmelerin üzerindeki bürokratik yükün azaltılması için ilgili kurum ve kuruluşlarca çalışmalar devam etmektedir. Örneğin, Sosyal Sigortalar Kurumu'nda aylık bildirge ile dört ayda bir alınan dört aylık sigorta primleri bordrosu birleştirilerek tek bir belge halinde internet üzerinden alınmaya başlanmıştır.

III.4.2. Kurumlar Arası Koordinasyon Eksikliği

Sosyal Güvenlik Kurumları, Maliye Bakanlığı, İçişleri Bakanlığı, Sanayi ve Ticaret Bakanlığı, ilgili kamu kurumları, sosyal taraflar ve meslek kuruluşları arasındaki iletişim, koordinasyon ve işbirliği eksikliği kayıt dışı istihdamın kayıt altına alınmasını zorlaştırmaktadır.

Özellikle SSK'ya bildirilen işçi sayısı ile Maliye Bakanlığına bildirilen işçi sayıları arasında büyük bir farklılık olması, meslek odalarına kayıtlı olan kişilerden birçoğunun SSK'da tescilli işyerlerinin olmaması ve mükerrer sağlık hizmetlerinden yararlanma gibi durumlar bu koordinasyon eksikliğinden kaynaklanmaktadır.

III.4.3. Denetim Yetersizliği

Denetimin tek başına kayıt dışı istihdamın çözümü olarak ileri sürülmesi mümkün değildir. Kayıt dışı istihdam mevcut ekonomik sistemden beslenen, örtülü uzlaşmayı yansıtan bir yapıyı ifade etmektedir.

İşverenler genellikle aynı konuda mükerrer denetime maruz bırakıldıklarından şikayet etmektedirler. Maliye Bakanlığı denetim elemanları, iş müfettişleri ve sigorta müfettişleri arasında yeterli koordinasyon olmadığından kısa aralıklarla işyerleri farklı denetim birimleri tarafından denetlenmektedir. Hatta aynı bakanlık bünyesindeki denetim elemanları arasında koordinasyon bulunmadığından gereken iletişim sağlanamamaktadır.

Halen yürütülmekte olan İşçi ve işveren bazlı denetim, yer yer yetersiz kalmaktadır. Örneğin farklı illerde ya da bölgelerde benzer büyüklük ve kapasitede aynı işi yapan aynı teknoloji ile işçi çalıştıran işyerleri birbirinden çok farklı sigortalı bildiriminde bulunabilmektedirler. Bu türden işyerlerinin birbiri ile karşılaştırılması suretiyle denetim yapılmasına yasal zemin olmasına rağmen mevcut denetim sistemi ve iş yükü izin vermemektedir.

Kanun kapsamına girecek nitelikte olduğu halde Kuruma bildirilmemiş olan işyerinin-mükellefin veya sigortalıların-işçilerin tespiti amacıyla sigorta müfettişleri, sigorta yoklama memurları ile genel bütçeye dahil daireler ve katma bütçeli idarelerin denetim elemanları tarafından yoklama ve tespit yapılmaktadır.

İşyerlerinde fiili denetim genellikle ihbar ve şikayetlere bağlı olarak veya İş Teftiş Kurulu Başkanlığı ile Sigorta Teftiş Kurulu Başkanlığı tarafından yıllık programlar içinde belirli dönem ve illerde yaygın yoğun denetim olarak gerçekleştirilmektedir. İşyerlerinde yapılacak fiili denetim öncesi ülke veya bölge / il ölçeğinde yoğun bir bilgilendirme kampanyasının başlatılması olumlu sonuçlar vermektedir.

Özellikle çok büyük alanlarda kurulu işyerleri (örneğin büyük tatil köyleri) ile fazla sayıda işçi çalıştırılan işyerlerinde fiili denetimin etkin olduğunu söylemek güçtür. Öncelikle, fiili denetim salt kayıt dışı istihdamı kayda almak için yeterli değildir. Özellikle tarama türü yerel denetimlerde belirli işyeri grubunun olduğu bölgelerde bir işyerine girildiği zaman diğer işyerlerinde hemen duyulmakta ve buralarda çalışan işçiler kısa süreli olarak işlerinden ayrılmaktadırlar.

Kayıt dışı istihdamla mücadele açısından yapılan diğer bir denetim türü de kayden tespitlerdir. Bu denetim yöntemi ile işyeri kayıt ve belgeleri (ücret bordroları, prim belgeleri, gelir-gider faturaları) incelenerek işyerinde çalıştırılan sigortalıların, çalışma gün ve kazançları tespit edilmektedir. Hizmet tespiti amacıyla kayıt inceleme yetkisi yalnızca Sigorta Müfettişleri tarafından yapılmaktadır. Özellikle sigorta müfettişlerine gelen şikayetlerin ve yakınmaların %80'i kayıt dışı çalışan kişi işten ayrıldıktan sonra yapıldığından, işyerinde fiili denetim söz konusu olamadığı gibi sigortasız çalışan işçiye ücretler açıktan ödendiği için şikayetçi ya da yakınmacıların çalışmalarının tespiti imkanı kalmamaktadır.

III.4.4. İşgücü Maliyetlerinin Yüksekliği

Sosyal güvelik sistemlerinin uluslararası karşılaştırılmasında, sadece prim oranlarına bakılması yanıltıcı sonuçlar verebilmektedir. Bu yöndeki karşılaştırma ile işgücü maliyeti içindeki oranlara bakılması daha sağlıklı sonuçlara ulaştıracaktır.

Sosyal güvenlik primlerinin yüksek olduğu ve bunun kayıt dışı istihdama yol açtığı konusunda, işveren kesimi başta olmak üzere, toplumda genel bir inanış bulunmaktadır. İşgücü üzerindeki mali yüklerin aşırı yüksek olması halinin, tüm dünyada kayıt dışı istihdamı arttıran unsurlardan birisi olduğu konunun tüm taraflarınca kabul edilmektedir. Vergi ile sigorta primlerinde indirimle gidilmesi halinde kayıtlı istihdamın artacağı konusu özellikle işverenler tarafından, sıkça gündeme getirilmektedir. İşgücü üzerindeki sigorta prim yüküne ilişkin değerlendirmeler yapılırken; prim oranlarında yapılacak indirim sonucu ortaya çıkacak prim gelirleri kaybı ile kayıt altına alınacak çalışanlardan elde edilecek prim gelirleri arasındaki farkın sosyal güvenlik kurumlarının aktüeryal dengelerini olumsuz yönde etkilememesi de göz önüne alınmalıdır.

Bu sebeple proje öngörüsü olarak, projenin gerçekleşmesi nispetinde kayıt altına alınan çalışanlardan sağlanacak yeni prim gelirleri de dikkate alınarak ve kayıtlı istihdam artışına bağlı olarak sigorta prim oranlarında indirimle gidilebileceği varsayılmaktadır.

İstihdam üzerindeki mali yükümlülüklerde 2003-2004 yıllarında sağlanan iyileştirmelere ek olarak, işverenlerden gelen öneriler de göz önüne alınarak, yapılabilecek yeni düzenlemelerin muhtemel etkileri konusunda bütçe dengeleri ve ekonomik programın gerekleri ile işgücünün işverene zorunlu maliyeti arasındaki denge de önemli bir belirleyici olacaktır. Ayrıca Ülkemiz işsizlik oranları da belirleyici faktörler arasındadır.

En son yapılan düzenlemelere göre asgari ücretle çalışan bir işçinin işverene toplam maliyetinin % 41'ini işverenin kamuya yaptığı ödemeler oluşturmaktadır.

OECD Ülkelerinde ise sanayi kesiminde çalışan bir işçinin işverene toplam maliyetinin %37'sini işverenin kamuya yaptığı ödemeler oluşturmaktadır.

III.4.5. Gelir Dağılımındaki Adaletsizlik, Yoksulluk ve İşsizlik

Kayıt dışı istihdamın önemli nedenlerinden birisi gelirin adaletsiz dağılımı, yoksulluk ve işsizliktir. Yoksul ve eğitim düzeyi düşük çalışanların üretimde yarattığı katma değer de düşük olmaktadır. Dolayısıyla bu kişiler için ödenen prim ve vergi kişilerin yarattığı katma değeri aşabilmektedir.

TÜİK 2006 Mayıs ayı Türkiye’de Gelir Dağılımı verilerine göre nüfusun en düşük gelir düzeyindeki % 20’lik dilimi gelirin % 6,04’ünü, en yüksek gelir düzeyindeki % 20’lik bölümü de gelirin %46,17’sini almaktadır. Sonuçta gelirden az pay alan yoksul ve işsiz kesim hayatını devam ettirebilmek uğruna kayıt dışı çalışmayı kabullenmektedir.

III.4.6. Sosyal Güvenlik Sisteminden Kaynaklanan Nedenler

Ülkemizde kayıt dışı istihdamın nedenlerinin bir bölümünü de sosyal güvenlik sisteminden kaynaklanan sorunlar oluşturmaktadır. Özellikle SSK’da emekli olabilmek için Bağ-Kur ve Emekli Sandığı’nın aksine, yıllar birlikte düşük prim ödeme gün sayısının dikkate alınması sigortalılık süresine çalışılmayan günlerin de dahil edilmesi kişilerin emekli olabilmek için istenen prim ödeme gün sayısını doldurup yaş ve yıl şartını beklerken kayıt dışı çalışabilmelerine neden olmaktadır. Bunun dışında erken emeklilik, isteğe bağlı sigorta uygulaması gibi sosyal güvenlik uygulamaları kişilerin kolaylıkla kayıt dışı çalışmasına yol açmaktadır. Özellikle genç emekliler kayıt dışında çalışmakta, zorunlu sigortalı olması gereken ancak düşük prim oranı nedeni ile Bağ-Kur ya da SSK isteğe bağlı sigorta kollarına prim ödeyen kimselere rastlanılmaktadır. Yine sigortalı olması gereken ancak kayıt dışı çalışan kimselerin de sağlık yardımlarını yeşil kart olarak sağladıkları görülmektedir.

Ülkemizde sosyal güvenlik sistemine olumsuz etkileri bulunan en önemli faktörlerden bir tanesi de sık çıkarılan hizmet borçlanması kanunlarıdır. Bu kanunlar tahsil edilecek primin geciktirilmesinden yoksun kalan değerler dikkate alınmadan çıkarılmıştır. Borçlananlar, mevcut asgari ve azami ücret üzerinden borçlansalar bile emeklilikleri halinde ödedikleri primi kısa zamanda geri alabilmektedirler.

Borçlanma ucuz ve zahmetsiz bir yoldur. Yıllarca kaçak olarak çalışan sigortalı rahatlıkla ve düşük bir maliyete katlanarak çalıştığı veya çalışmadığı sürelerin primlerini kısa bir sürede ödemekte ve bu paraları da kısa bir zaman dilimi içerisinde tahsil ederek karlı duruma geçmektedir.

III.4.7. Sigortalıların Sosyal Güvenlik Hizmetlerine Bakış Açısı

Çalışanlar ödedikleri primler karşılığında kaliteli hizmet beklerler. Sigortalı ve aile fertlerinin sosyal güvenlik hizmetlerinden hoşnutsuzluğu, kişileri kayıt dışı çalışmaya itebilmektedir. Sosyal Sigortalar Kurumunun 1996 yılında yaptığı bir araştırma; sigortalılar, emekliler, işverenler ve sendikaların önemli bir kesiminin Kurumca verilen sağlık hizmetlerinden hoşnut olmadığını ortaya koymuştur.

Sosyal güvenlik kurumları hizmetlerinden hoşnutsuzluk, beraberinde kayıt dışı çalışmayı getirmektedir. Bu durumda sigortalı, işverenle anlaşma yoluna gitmekte, çalışmalarını tamamen veya kısmen (gün ve ücret olarak) kayıt dışında bırakarak işverenden Kuruma kendisi için ödediği parayı ücretine eklemesini isteyebilmektedir.

III.4.8. Çalışanların Bilgi ve Bilinç Eksikliği

Çalışanların eğitim seviyesinin düşüklüğü, kayıtlı çalışma ile ilgili bilgi eksikliği kayıt dışı istihdamı yaratan en önemli unsurlar arasında yer almaktadır. Özellikle eğitim seviyesinin düşük olduğu ülkemizde işgücünün bilgilendirilmesi ve bilinçlendirilmesi büyük önem taşımaktadır.

Kayıt dışı çalışan işçilerin kaçak çalıştıklarını Sosyal Sigortalar Kurumu'na ihbar etme oranı da oldukça düşüktür. 2002 yılı itibariyle yaklaşık 40.000 çalışan, çalışmalarının Sosyal Sigortalar Kurumu'na hiç bildirilmediği ya da eksik bildirildiği yönünde ihbar ve yakınma dilekçesi vermiş; yaklaşık 14.000 çalışan ise kayıt dışı çalıştığı dönemleri tespit ettirebilmek için iş mahkemelerinde hizmet tespit davası açmıştır. Sigortasız çalışma için yapılan ihbar ve şikayet sayıları, Ülkemizde oldukça düşüktür. Çalışanların sosyal güvenlik kurumlarına bildirmemelerinin nedenleri eğitim ve bilinç düzeyinin düşüklüğü ve işten atılma korkusudur.

III.5. Kayıt Dışı İstihdamın Boyutları ve Kayda Alınması Halindeki Mali Projeksiyon

2006 YILI HANE HALKI İŞGÜCÜ ANKETİ NİSAN DÖNEMİ SONUÇLARI (MART-NİSAN-MAYIS 2006) TÜİK – KAYITLILIK DURUMUNA GÖRE İSTİHDAM					
Türkiye Nüfusu		İstihdam Oranı		İşsizlik Oranı	
72.406.000		% 43		%9.9	
Kayıt Dışı Ücretli ve Yevmiyeli				3.861.000	
Kayıt Dışı Kendi Hesabına-İşveren				3.757.000	
Kayıt Dışı Ücretsiz Aile İşçisi				3.037.000	
Toplam Kayıt Dışı İstihdam				10.655.000	
Toplam İstihdam				22.172.000	
Kayıt Dışı Oranı				%48.1	
SSK Kapsamına Alınması Gereken Kişi Sayısı	Ücretli	2.524.000	Bağ-Kur Kapsamına Alınması Gereken Kişi Sayısı	İşveren	313.000
	Yevmiyeli	1.337.000		Kendi Hesabına	3.444.000
	Toplam	3.861.000		Toplam	3.757.000

Ülkemizde kayıt dışı istihdamın niceliği konusunda en kapsamlı araştırma Türkiye İstatistik Kurumu Hane Halkı İş Gücü Anketlerinde yer almaktadır. TÜİK'in 2006 HHİA Nisan dönemi (Mart-Nisan-Mayıs) sonuçlarına göre; SSK'ya kayıtlı olarak çalışması gereken (2.524.000 ücretlilerdir) 3.861.000 kişi, Bağ-Kur'a kayıtlı olarak çalışması gereken 3.757.000 kişi, ücretsiz aile işçisi sayılan 3.037.000 kişi olmak üzere toplam 10.655.000 kişi kayıt dışı çalışmaktadır.

Kayıt dışı olarak çalışanların kayıt altına alınması halinde Devletin yaklaşık **17** milyar YTL brüt gelir elde edilebileceği değerlendirilmektedir.

Mevcut sosyal, ekonomik, yasal ve idari yapı çerçevesinde kayıtdışı çalıştığı tahmin edilen 2.524.000 ücretlinin kayıt altına alınması halinde yıllık asgari 8.017,3 milyon YTL prim ve vergi geliri elde edilebilecektir. Bu kişilere verilecek sağlık hizmeti giderleri ise yıllık ortalama 3.232,6 milyon YTL düzeyinde gerçekleşecektir. Bu hesaplarla 2.524.000 ücretlinin kayıt altına alınması halinde elde edilecek net gelir ise asgari **4.784,7** milyon YTL olacaktır.

Bağ-Kur kapsamında sigortalı olarak çalışması gerektiği halde kayıt dışı çalışan 3.757.000 kişinin kayıt altına alınması halinde elde edilebilecek yıllık brüt prim gelirin asgari 8.996,4 milyon YTL olacağı öngörülmektedir. Kayıt altına alınan ilave sigortalıların yaratacağı sağlık sigortası gideri ise yıllık ortalama 4.178,4 milyon YTL ve net prim gelirin ise asgari **4.818** milyon YTL olacağı değerlendirilmektedir.

İstihdam üzerindeki mali yüklerin azaltılmasının kayıt dışı istihdamla mücadeleyi destekleyeceği varsayılmakla birlikte; bu türden uygulamaların Devletin bazı gelirlerinde ciddi azalışlar yaratacağı ve sosyal güvenlik kurumlarının mali durumlarını kısa vadede olumsuz etkileyeceği de gözden kaçırılmaması gereken oldukça önemli bir konudur.

Örneğin; SSK prim oranında (1) puanlık düşüş yapılması halinde; bu indirimin Kurum'a yıllık maliyeti yaklaşık ortalama 600 milyon YTL'dir. (DPT, Hazine Müsteşarlığı ve SSK öngörülleri.) Bu prim geliri kaybının Kuruma getireceği brüt mali yük 315.000 sigortalının (sağlık giderleri göz önüne alınmaksızın) asgari kazançtan prim geliri ile karşılanabilecektir.

IV. PROJENİN AMACI

Kayıt Dışı İstihdam ve Yabancı Kaçak İşçi Çalıştırılmasının Önlenmesi Projesinin Amacı;

Kuralları ve kurumlarıyla uluslararası kabul görmüş, gelişmiş ekonomiler düzeyine ulaşma çalışmalarının ekonominin tüm katılımcıları ile birlikte yürütülmesi, toplam kayıt dışı istihdam içerisindeki kayıt altına alınabilecek kısmın kayıt altına alınmasının sağlanması ve yabancı kaçak işçi çalıştırılmasının önlenmesidir.

V. PROJE HEDEFLERİ

Kayıt dışı ekonominin toplam ekonomik büyüklük içerisindeki oranının, mümkün olan en düşük seviyeye indirilmesi çalışmalarının desteklenmesi, kayıt dışı istihdamın uzun dönemde yaratacağı sosyal ve ekonomik olumsuzluklar konusunda kamuoyunun bilinçlendirilmesidir.

Planlanan proje faaliyetlerinde kısa vadede birinci öncelikli hedef; yabancı kaçak işçi istihdamının önlenmesidir.

Yabancı kaçak işçilerin boşalttığı pozisyonlar yerli emek tarafından doldurulacağından, kendi işsiz vatandaşlarımıza yeni istihdam yaratılmış olacaktır.

Bir kişiye istihdam yaratmak için ortalama 115.000 YTL (79,3 bin dolar)'lık sabit sermaye yatırımı yapılması gerekmektedir.

Toplam sayısı çok daha yüksek olduğu tahmin edilmekle birlikte, asgari 100.000 kişilik yabancı kaçak işçi istihdamının Proje sonucunda önlenmesi ve bu pozisyonların en az yarısının (50.000 kişi) yerli işgücü tarafında doldurulması halinde; yaklaşık 5,7 milyar YTL'lik sabit sermaye yatırımı yapılması ile eşdeğer ulusal ekonomik yarar elde edilmiş olacaktır.

Ayrıca Projenin uygulanması sonucu;

- Kayıt dışı olmakla beraber aynı zamanda kanun dışı olarak da çalıştırılan/çalışan yabancı kaçak işçi oranı mümkün olan en düşük seviyeye indirilecektir.
- Yabancı kaçak işçi çalıştırılmasının sanayi, madencilik, turizm, inşaat, ticaret, hizmetler ve diğer sektörlerinde yarattığı haksız rekabet giderilecektir.
- Kayıt dışı istihdam edilenlerin, proje süresi sonunda (24 ay) kayıt altına alınması sağlanacaktır.
- Kayıt dışı istihdamı teşvik eden mali, hukuki, idari ve sosyal nedenlerin tespiti ile bu nedenlerin giderilmesi hususunda; kamu yönetimi, sosyal taraflar ve kayıt dışı istihdamla mücadelede kurumsal sorumluluğu üstlenmiş bulunan Çalışma ve Sosyal Güvenlik Bakanlığı arasında hareket birlikteliği sağlanacaktır.
- Kayıt dışı istihdamın ekonominin genel dengeleri üzerindeki olumsuz etkileri konusunda kamuoyu yaratılacak, gelecek nesillerin kayıt dışı ekonomi konusunda bilinçlendirilmesi sağlanacaktır.
- Kayıt altında çalışanların sosyal güvenliklerinin ön plana çıkarılması sağlanacaktır.

VI. PROJE HEDEF KİTLESİ

- Kayıt dışı istihdamı oluşturan çalışanlar. (ücretsiz aile işçileri dahil)
- Yabancı kaçak işçiler.
- Proje kapsamında bilgilendirilecek gruplar.
- İşçiler.
- İşverenler.
- Kamu Yöneticileri.
- Sivil Toplum Kuruluşları.
- Sendikalar.
- Kamu Kurumu Niteliğindeki Meslek Kuruluşları.

VII. PROJE İCRA ÜNİTELERİ

VII.1. Çalışma ve Sosyal Güvenlik Bakanlığı

Projenin uygulanması ve sonuçların denetlenmesi Çalışma ve Sosyal Güvenlik Bakanlığı'nın sorumluluğundadır. Bakanlık merkez ve taşra birimleri ile bağlı ve ilgili kuruluşların birimleri her türlü imkan ve kaynakları ile projede görevli olacaktır.

Tanıtım, yayın, eğitim, iletişim, mevzuat düzenlemesi ve denetim faaliyetleri öncelikle bu birimler tarafından yürütülecektir.

Bakanlık projeyi icra amacıyla;

- Kayıt Dışı İstihdamla Mücadele Koordinasyon Kurulu,
- Kayıt Dışı İstihdamla Mücadele Koordinatörlüğü,
- İl İstihdam Kurulları,
- İlgili bakanlıklarda ve katılımcı sosyal taraflarda kayıt dışı istihdam temas noktaları'nın, kurulmasını ve halen mevcut kurum, kurul ve birimlerin proje öngörülerini doğrultusunda yönlendirilmesini sağlayacaktır.

Kayıt Dışı İstihdamla Mücadele Koordinasyon Kurulu; Çalışma ve Sosyal Güvenlik Bakanlığı Müsteşarı başkanlığında ilgili diğer bakanlıkların müsteşarları; sosyal taraflar ile meslek kuruluşları ve sivil toplum kuruluşlarının genel sekreterinden oluşacak Kurul; projenin genel yönlendirilmesinden, koordinasyon ile ilgili sorunlara çözüm bulunmasından, öngörülmeleyen durumların varlığı halinde yeni stratejiler geliştirilmesinden ve projenin bütününe başarıyla uygulanmasını denetlemekten sorumlu olacaktır.

Çalışma ve Sosyal Güvenlik Bakanlığı Kayıt Dışı İstihdamla Mücadele Koordinatörlüğü; Projenin genel sorumlusu olarak her türlü düzenlemenin yasal, mali ve teknik alt yapısının hazırlanmasından, tarafların projeye aktif katılımı konusundaki çalışmalardan, planlanan uygulamaların gerçekleştirilmesinden, izleme ve denetiminden ve projenin tüm aşamalarının yürütülmesinden proje koordinatörlüğü sorumlu olacaktır.

Koordinatörlük Bakanlık personelinden oluşturulacaktır. İlgili taraflarla çalışma grupları kurulabilecektir.

VII.2. İlgili Bakanlıklar, Kamu Kurum ve Kuruluşları

- İçişleri Bakanlığı,
- Maliye Bakanlığı,
- Milli Eğitim Bakanlığı,
- Sanayi ve Ticaret Bakanlığı,
- Ulaştırma Bakanlığı,
- Gümrük Müsteşarlığı,
- Denizcilik Müsteşarlığı,
- DPT Müsteşarlığı,
- Hazine Müsteşarlığı,
- Küçük ve Orta Ölçekli Sanayi Geliştirme ve Destekleme İdaresi Başkanlığı (KOSGEB)

Maliye Bakanlığı (Gelir İdaresi Başkanlığı), İçişleri Bakanlığı, Milli Eğitim Bakanlığı ve Denizcilik Müsteşarlığı İle Ortak Çalışma Protokolleri yapılması öngörülmektedir. Bu Protokollerle şunlar amaçlanmaktadır:

Maliye Bakanlığı (Gelir İdaresi Başkanlığı), ile yapılacak protokolle vergi daireleri ve SSK arasındaki işbirliğinin geliştirilmesi, her ilçede bulunan vergi daireleri yoklama memurlarının işyeri açılışı, kapanışı, terki ve faaliyetleri süresince düzenledikleri yoklama fişlerinin, 506 sayılı Sosyal Sigortalar Kanunu'na uygun birer nüshalarının SSK ve Bağ-Kur Müdürlüklerine gönderilerek kayıt dışı istihdamla etkin mücadelenin sağlanması,

İçişleri Bakanlığı ile yapılacak protokolle trafik polis memurlarının ve jandarma trafik personelinin kendi görev alanlarında otogarlar ile şehir içi ve şehirler arası yollarda yapacakları denetimlerde şehir içi ya da şehirler arasında çalıştırılan şoför, muavin, host ve hosteslerin sosyal güvenliklerine ilişkin kontrollerin yapılması sağlanarak belirtilen sektörde kayıt dışı çalışmanın önlenmesi,

1774 sayılı Kimlik Bildirim Kanununa göre sorumlu işleticilerin, işyerlerinde sürekli veya geçici olarak çalıştırdıkları kimseleri ve bunların ayrılışlarını bildirmek üzere kolluk örgütüne verdikleri formun bir örneğinin sigorta müdürlüğüne gönderilmesine ilişkin gerekli düzenlemelerin yapılması için İçişleri Bakanlığı ile işbirliği yapılması,

Örgün ve yaygın eğitimde sosyal güvenlik bilincini arttırıcı eğitim programlarının yapılması,

Denizcilik Müsteşarlığı ile yapılacak protokolle denizcilik sektöründeki sigortasız çalışmanın Denizcilik Müsteşarlığı ile Sosyal Sigortalar Kurumu arasında yapılacak işbirliği ile önlenmesidir.

VII.3. Sosyal Taraflar

- Türkiye İşveren Sendikaları Konfederasyonu (TİSK),
- Türkiye İşçi Sendikaları Konfederasyonu (TÜRK-İŞ),
- Hak İşçi Sendikaları Konfederasyonu (HAK-İŞ),
- Türkiye Devrimci İşçi Sendikaları Konfederasyonu (DİSK),

VII.4. İlgili Kuruluşlar

- Türkiye Odalar ve Borsalar Birliği (TOBB),
- Türkiye Esnaf ve Sanatkarlar Konfederasyonu (TESK),
- Türkiye Ziraat Odaları Birliği (TZOB),
- Türkiye Serbest Muhasebeci Mali Müşavirler ve Yeminli Mali Müşavirler Odaları Birliği (TÜRMOB),
- Türk Müteahhitler Birliği,
- İlgili sivil toplum kuruluşları

VII.5. Valilikler ve İl İstihdam Kurulları

Valiler Projenin illerde yürütümünden sorumlu olacaklardır.

Valilikler, İl İstihdam Kurulları vasıtasıyla idarelerindeki ilgili tüm birimleri, imkanları ve kaynaklarını kullanarak, mahalli idarelerin, sosyal tarafların, meslek örgütlerinin, gönüllü kuruluşların katkılarını ve projenin icrasını temin edeceklerdir.

Proje süresince İl İstihdam Kurulları dört ayda bir toplanarak gerekli yayın, tanıtım, bilinçlendirme, koordinasyon ve denetim faaliyetlerinin aksatılmadan yürütülmesini sağlayacaklardır.

Kayıt dışı istihdamla mücadele projesinin uygulanmasında Valiliklerin görevleri ve faaliyetleri aşağıda belirtilmiştir:

Görevler (G):

G.1 Projenin illerde yürütümünden valilikler sorumlu olacaklardır.

G.2 Valiler, projenin istenilen hedeflere ulaşmasını sağlamak amacıyla İl İstihdam Kurulları'nın aktif olarak çalışmasını temin edecek, İl İstihdam Kurulları Proje uygulaması süresince valiler başkanlığında dört ayda bir toplanarak genel istihdam durumu ile birlikte proje uygulamalarını değerlendireceklerdir.

G.3 Valilerin Proje uygulamalarına katkı sağlayabileceğini değerlendirerek, katılmasını gerekli gördüğü diğer kurum, kuruluş, üniversite veya mahalli idare temsilcileri İl İstihdam Kurulları'na katılabileceklerdir.

G.4 İl İstihdam Kurullarının kayıt dışı istihdamla ilgili çalışma esasları ve faaliyetleri Çalışma ve Sosyal Güvenlik Bakanlığı Kayıt Dışı İstihdamla Mücadele Koordinatörlüğü tarafından yönlendirilecektir.

G.5 Kayıt dışı istihdamla mücadelede öncelikli mücadele alanları; kaçak olarak çalışan yabancı işçiler ile çalışan çocuklar olarak belirlenecektir.

G.6 Kayıt dışı çalışanlardan, mevzuat doğrultusunda **ücretli çalışanlar** ile **kendi nam ve hesabına çalışanların** kayıt altına alınması ve bunların SSK ile Bağ-Kur'a gerekli kayıtlarının yapılması sağlanacaktır.

Valiler; Projenin icra aşamalarında İllerinde gerekli koordinasyonu ve aşağıdaki faaliyetlerin icra edilmesini temin edeceklerdir.

Faaliyetler (F):

F.1 Projenin kamuoyuna tanıtımı ve kayıt dışı istihdam ile mücadele kampanyasının başlatıldığı duyurulacak, konu üzerinde yoğunlaştırılması sağlanacaktır.

F.2 Valilikler ile işçi ve işveren tarafları, meslek kuruluşları ve ilgili diğer sivil toplum kuruluşları arasında kayıt dışı istihdamla mücadele konusunda ortak hareket edilmesine yönelik çalışmalar yapılacaktır.

F.3 İlgili kamu kurumları ve diğer sosyal taraflar ile sivil toplum kuruluşları bilgi ve kaynak kullanımında karşılıklı olarak birbirlerini destekleyecektir. Yapılacak çalışmalarla ilgili diğer kurumlara bilgi verilecek ve ortak uygulama politikaları belirlenecektir.

F.4 Çalışma ve Sosyal Güvenlik Bakanlığı merkez ve taşra teşkilatı birimleri her türlü imkan ve kaynakları ile çalışmada görevli olacaktır.

F.5 Projenin uygulama birimleri ve hedef kitleye doğrudan tanıtımı amacıyla alan çalışmaları yapılacak, sanayi bölgeleri ve sanayi sitelerinde afiş, broşür, el kitapları dağıtılacak, pankartlar asılacak, medyada kayıtlı istihdamı geliştirme çalışmaları ve proje hedefleri ile ilgili programların yer alması sağlanacaktır.

F.6 Sosyal güvenlik bilincinin yerleştirilmesi amacıyla ilk ve orta öğretimde şiir, kompozisyon ve resim yarışmaları düzenlenecektir.

Eğitim öğretim dönemi sonunda karneler ile birlikte ilk ve orta öğretim öğrencilerine verilecek bilgilendirme broşürlerinin ailelerine ulaştırmaları sağlanacaktır.

F.7 Yerel, yazılı ve görsel medyada proje ile ilgili tanıtıcı yayınlar yapılması sağlanacak, kayıt dışı çalışanların mahrum kaldıkları hak ve hizmetler, kayıtlı çalışanların sağlık ve emeklilik ile ilgili yararlandıkları sosyal güvenlik hizmetleri vb. konuları içeren periyodik programlar yapılacaktır.

F.8 Spor müsabakalarında sahaya çıkış anında sigortalı çalışmayı teşvik eden sloganlar içeren pankart açmaları için spor kulüpleri ile anlaşmalar yapılacaktır.

F.9 Sosyal güvenlik konusunda (illerinde görevli SSK, Bağ-Kur, İŞKUR personelinden ve akademisyenlerden yararlanılarak) uzmanlardan eğitim grubu oluşturularak, il bazında ilgili tarafların katılacağı eğitim seminerleri düzenlenecektir.

F.10 Kayıt dışı çalışmanın sakıncaları ve yabancı kaçak işçi istihdamının ülke ekonomisi ve yerli emek üzerindeki etkilerine yönelik bilgilendirme broşürleri işçi, çiftçi, serbest meslek mensubu ve işverenlere dağıtılacaktır.

F.11 Sendikaların il temsilciliklerinin kayıt dışı çalışma konusunda edindiği bilgileri sosyal güvenlik kuruluşlarına bildirmeleri sağlanacak, sendika il temsilcilikleri ile ortak eğitimler, kurslar, konferanslar, paneller, toplantılar düzenlenecek, yapılan eğitimlerde kayıt dışı istihdamla ilgili konulara yer verilecektir.

F.12 Bakanlık gerekli uzman personel, bilgi ve tanıtım dokümanı konusunda valilikleri destekleyecektir.

F.13 Yeşil Kart uygulamasının sıkı denetim ve takibi sağlanacaktır.

F.14 1774 sayılı Kimlik Bildirim Kanununun 4'üncü maddesine göre sorumlu işleticilerin, işyerlerinde sürekli veya geçici olarak çalıştırdıkları kimseleri ve bunların ayrılışlarını bildirmek üzere 24 saat içinde en yakın kolluk örgütüne verdikleri formun bir örneği de Sigorta İl Müdürlüklerine gönderilecektir. Kolluk örgütü tarafından bir örneğinin Sigorta İl Müdürlüklerine gönderilmesi için Kanunda herhangi bir yasaklayıcı hüküm bulunmamaktadır. Bu formlarda, bildirilen çalışanların sigortalılık bilgilerinin de yer alması sağlanacaktır.

F.15 Genel ve özel kolluk görevlileri ile maliye, sanayi ve ticaret, sağlık, tarım ve imar işlerinden sorumlu il kuruluşlarının kendi görev alanları ile ilgili olarak yaptıkları işyeri denetimlerinde, sigortasız olarak çalışanları da tespit edilebilmeleri amacıyla, sosyal güvenlik kuruluşları denetim elemanlarının da bu birimlerle koordineli olarak denetimlere katılmaları sağlanacak ayrıca, bu kuruluşlar tek başlarına yaptıkları denetimlerde tespit ettikleri kayıt dışı olarak çalışan/işçi çalıştıran iş yerlerini kayıt dışı istihdamla mücadeleden sorumlu vali yardımcılığına intikal ettireceklerdir. Vali yardımcıları, bu işçi ve işyerlerinin kayıt altına alınması sağlamak üzere, ilgili il sosyal güvenlik kuruluşunu talimatlandıracaklardır.

F.16 Kayıt dışı çalışan kişilerle ilgili yapılan ihbarlar, ilgili vali yardımcısı tarafından takip edilecek ve koordineli olarak kayıtlılığı sağlayacak işlemler yapılacaktır.

F.17 İlgili sosyal güvenlik kurumlarının yerel basın, radyo ve televizyonlarda “sosyal güvenlik bilinci ve kayıtlı çalışmanın gerekliliği” konularında bilgilendirme yapmaları için gerekli izin işlemleri yapılacaktır.

F.18 Kayıt dışı istihdamla mücadele çalışmaları İl’lerde bir vali yardımcısının başkanlığında kurulacak ve çekirdek kadro ile çalışacak, ilgili İl’in adıyla tanımlanacak “Kayıt Dışı İstihdamla Mücadele Koordinatörlüğü”nce yürütülecektir.

Kayıt dışı istihdamla mücadeleden sorumlu vali yardımcılarının isim ve iletişim bilgilerini genelgenin yayımından itibaren 20 gün içinde Çalışma ve Sosyal Güvenlik Bakanlığı Strateji Geliştirme Başkanlığı İnönü Bulvarı No:42 Kat:2 Emek/ANKARA adresine gönderilecektir.

F.19 Yapılan çalışmalar ekli forma aylık bazda (Kayıt Dışı İstihdamla Mücadele (KADİM) Projesi İzleme Ve Değerlendirme Formu) işlenerek her ayın 10. gününe kadar Çalışma ve Sosyal Güvenlik Bakanlığı Strateji Geliştirme Başkanlığı İnönü Bulvarı No:42 Kat:2 Emek/ANKARA adresine gönderilecektir.

F.20 Valiler kayıtlı istihdama geçiş için alınmasını uygun gördükleri diğer tedbirler ile yapılmasını uygun gördükleri faaliyetleri, aksayan yönleri Projenin her aşamasında Çalışma ve Sosyal Güvenlik Bakanlığına bildireceklerdir.

F.21 Faaliyetler Projede öngörülen takvim uyarınca yürütülecektir.

Valilikler her ayın en geç 10 uncu gününe kadar illerinde gerçekleştirdikleri kayıt dışı istihdamla mücadele faaliyetlerini ve elde edilen sonuçları, Ek.II’de belirtilen Kayıt Dışı İstihdamla Mücadele (KADİM) Projesi Değerlendirme Formu ile Kayıt Dışı İstihdamla Mücadele Koordinatörlüğü’ne bildireceklerdir.

İl İstihdam Kurullarının kayıt dışı istihdamla ilgili çalışma esasları ve faaliyetleri Kayıt Dışı İstihdamla Mücadele Koordinatörlüğü tarafından yönlendirilecektir.

VIII. FAALİYET PLANI VE SÜRESİ

Faaliyetin süresi 24 aydır.

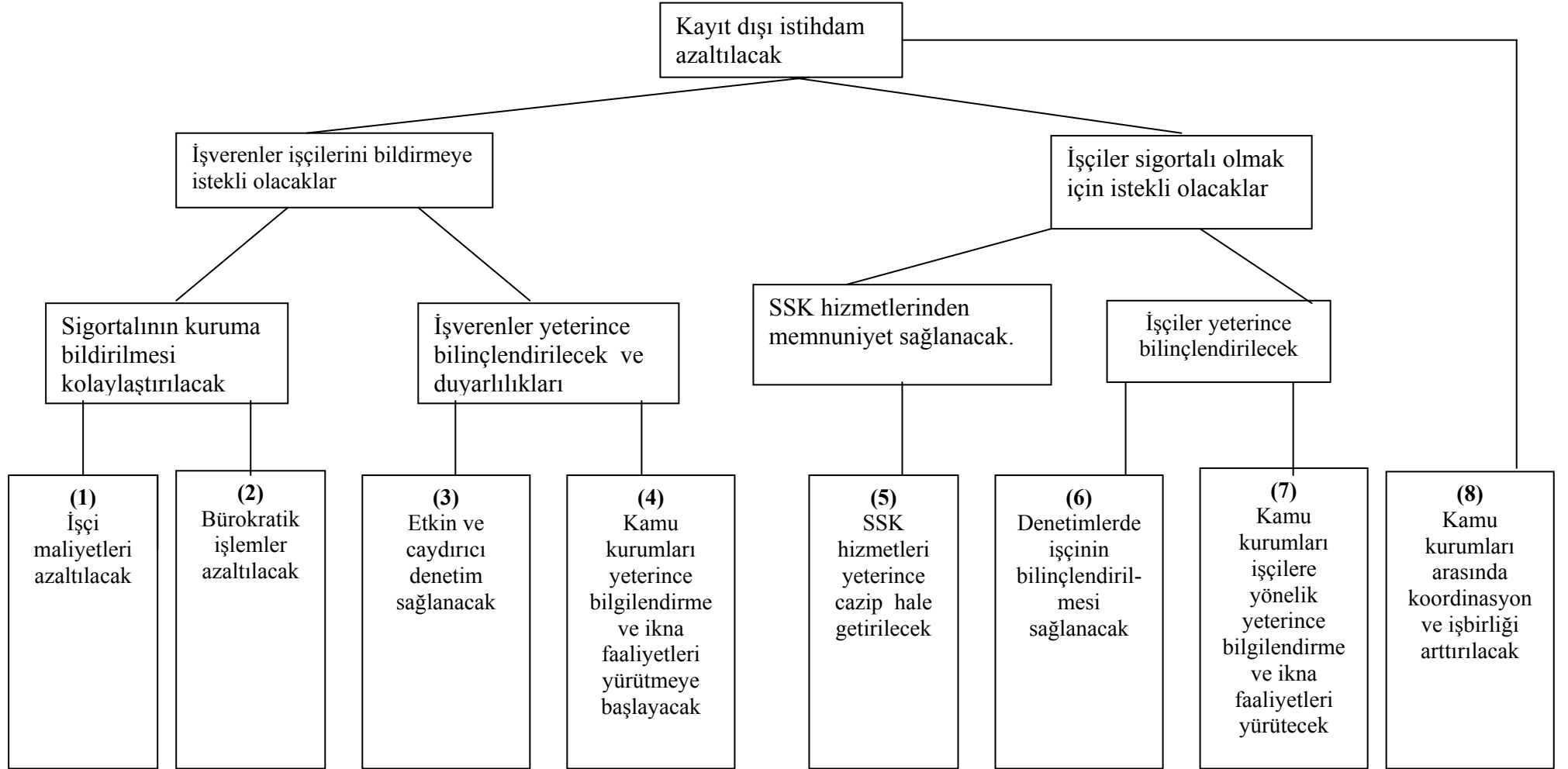
Faaliyet Genel Planı

Faaliyet	1	2	3	4	5	6	7	8	9	10	11	12	13	14	15	16	17	18	19	20	21	22	23	24	Uygulama makamı
Faaliyeti No:1 Projenin başlaması- Projenin Başbakanlık genelgesi olarak yayınlanması																									
Faaliyet No:2 Bilgilendirme ve Bilinçlendirme faaliyetleri																									
Faaliyet No:3 Bürokrasinin azaltılması faaliyeti																									
Faaliyet No:4 Kurumlar Arası Koordinasyonu n Sağlanması																									
Faaliyet No:5 Etkin, caydırıcı ve bilinçlendirici bir denetimin sağlanması																									
Faaliyet No:6 Sosyal güvenlik hizmetlerinin cazip hale getirilmesi																									
Faaliyet No:7 Projenin Değerlendirilm esi, proje raporunun yazılması ve sonucunda prim oranlarının düşürülmesi																									

IX. ÇÖZÜM YOLLARI VE FAALİYETLER

IX.1. Çözüm Yolları

Kayıt dışı istihdam sorununun çözüm yolları sebep sonuç ilişkisi içerisinde tabloda gösterilmiştir.



IX.2. Faaliyetler

IX.2.1. Faaliyet: Projenin Başlaması

Projenin Başbakanlık Genelgesi olarak yayınlanmasına yönelik öneri hazırlanması

Süre: 3 Ay

IX.2.2. Faaliyet: Bilgilendirme ve Bilinçlendirme Faaliyetleri

Süre: Bilgilendirme ve bilinçlendirme faaliyetleri proje süresince devam edecektir.

IX.2.2.1. Eğitim, Bilgilendirme ve Bilinçlendirme Faaliyetleri

- Çalışma ve Sosyal Güvenlik Bakanı düzenlenecek bir basın toplantısında projeyi tanıtacaktır. Projenin kamuoyuna tanıtımı ve kayıt dışı istihdam ile mücadele kampanyasının başlatıldığı duyurulacak, konu üzerinde yoğunlaşılması sağlanacaktır.
- Çalışma ve sosyal güvenlik mevzuatına ilişkin yasal yükümlülükleri yerine getiren işyeri ve işletmelere, çalışma ilişkilerinde göstereceği performansa bağlı olarak, faaliyetlerinin her safhasında İş Müfettişleri tarafından yapılan incelemeler üzerine gönüllülük esasına göre Sosyal Sorumluluk Teşvik Belgesi verilecektir.
- Sivil toplum örgütleri ve meslek odaları temsilcileri, medya mensuplarına ve diğer ilgililere (serbest muhasebeci ve mali müşavirler ile organize sanayi bölgeleri yöneticilerine) yönelik olarak yapılacak toplantılarda proje süresince yürütülecek faaliyetler hakkında bilgi verilecektir.
- Proje ile ilgili bir web sayfası oluşturulacaktır. Proje süresince yürütülecek faaliyetlerin duyurulması, faaliyetler hakkında toplumun görüş ve önerilerinin alınması ve interaktif bir tartışma ortamının yaratılması sağlanacaktır. Böylelikle yapılacak tüm faaliyetlerin etkinliği ve yerindeliği de ölçülebilecektir.
- Çalışma hayatının tüm aktörlerinin makul oranda içinde yer aldığı bir danışma/görüşme havuzu oluşturulacaktır.
- Kayıt dışı istihdam ve yabancı kaçak işçiliğin hangi sektörlerde ve hangi boyutlarda bulunduğunu tespit amacıyla alan araştırmaları yapılacaktır. Bu alan araştırmalarının gerçekleştirilmesinde TÜİK ile işbirliği yapılacaktır.
- Milli Eğitim Bakanlığına bağlı okullarda verilen eğitimin müfredatında bulunan sosyal güvenlik ile ilgili bölüme çalışanların hak ve yükümlülüklerini açıklayan ve sosyal güvenliğin önemine vurgu yapan ifadeler eklenecektir.
- Projenin uygulama birimleri ve hedef kitleye doğrudan tanıtımı amacıyla alan çalışmaları, sanayi bölgeleri ve sanayi sitelerinde, afiş, broşür, el kitabı dağıtımı, medyada proje uygulaması ve hedefleri ile ilgili programların gerçekleştirilmesi yer alacaktır.

- Ulusal ve yerel, yazılı-görsel medyada proje ile ilgili programlar yapılacaktır. Kayıt dışı istihdama vurgu yapacak olaylara, film ve dizi yazarlarından senaryolarında yer vermeleri istenecektir. Kayıt dışı çalışanların hak ve yükümlülükleri, haklarını ararken nereye nasıl müracaat edebilecekleri vb. konuları içeren periyodik programlar yapılacaktır.
- TRT’de özellikle köye ve çiftçiye yönelik programlar içerisinde, tarımda kendi adına veya bağımlı çalışanların sigortalılıkları ile ilgili bilgilere yer verilmesi için çalışmalar yapılacaktır. TV’lerde ekran altı spotlar verilecektir.
- Ekonomi yazarları ve televizyon muhabirleri ile röportaj yapılması sağlanacaktır.
- Kayıt dışı istihdam ve yabancı kaçak işçi istihdamının önlenmesine yönelik olarak uzman eğitim grupları oluşturulacak, Bu gruplara öncelikli olarak KADİM Projesi araştırma kurulu tarafından eğitim verilecek (eğiticilik eğitimi düzeyinde) ve sonrasında uzman eğitim grupları, illerde ilgili tarafların katılacağı eğitim seminerleri düzenleyecektir.
- Askerliğinin bitimine iki ay kalan askerlerimizin, sigortalı çalışmanın yararları ile sigortasız çalışma halinde karşılaşılabilecek olumsuzluklarla ilgili olarak SSK Sigorta İl Müdürlükleri tarafından, her terhis döneminde bir gün süre ile bilgilendirilmesi ve bilinçlendirilmesi sağlanacaktır.
- Ücretsiz “Alo Kaçak İşçi” hattı kurulacaktır.

IX.2.3. Faaliyet: Bürokrasinin Azaltılması Uygulamalarının Tespiti

Süre: İlk iki ay

IX.2.3.1. Bürokrasinin Azaltılmasına İlişkin Çalışmalar

- Çalışma mevzuatında bürokratik işlemlerin fazlalığına ilişkin somut durum ve önerilerin taraflardan istenmesi,
- Bürokratik işlemlerle ilgili genel değerlendirmenin yapılması,
- Mevzuatta ve uygulamada yapılacak değişiklik önerilerinin tespiti
- Mevzuat değişikliklerinin hazırlanması.

IX.2.3.2. Bürokrasinin Azaltılması İle İlgili Olarak Yapılacak Yasal Değişiklikler

Tarafların önerileri ile uygulamalar belirlenecektir.

IX.2.4. Faaliyet: Kurumlar Arası Koordinasyonun Sağlanması

Süre: Kurumlar arası koordinasyonun sağlanmasına yönelik faaliyetler proje süresince devam edecektir.

- Projede yer alan diğer faaliyetlerin tamamı ile ilgili olarak diğer tüm kamu kurum ve kuruluşlarının bilgi ve önerilerine başvurulması sürekli sağlanacaktır.

- Tüm kamu kurum ve kuruluşlarının uygulamalarından kaynaklanan bürokratik engellerin neler olduğunun tespiti ve tespit üzerine yapılacak değişiklik önerileri hazırlanacaktır.

IX.2.5. Faaliyet: Etkin, Caydırıcı ve Bilinçlendirici Denetimin Sağlanması

Süre: Etkin, caydırıcı ve bilinçlendirici denetim faaliyetleri aralıklı olarak yirmi dört ay süresince devam ettirilecektir.

IX.2.5.1. İşyerinde Fiili Denetimin Etkin Hale Getirilmesi;

Vatandaşın sosyal güvenlik hakkının korunabilmesi, sigortasız çalışma ile ilgili ihbar ve şikayetlerin geciktirilmeksizin sonuçlandırılabilmesi için fiili denetime ağırlık verilecektir.

Yerel denetimde etkinliğin sağlanabilmesi için diğer bir yöntem de vergi dairesi yoklama memurlarının düzenledikleri yoklama fişlerinin Bağ-Kur ve SSK'ya bildirilmesinin sağlanmasıdır. İlçelerde dahi örgütlenmiş olan yoklama memurlarının, işyeri açılış, kapanış, adres ve ortak değişikliği ile yaygın ve yoğun denetimlerde düzenledikleri yoklama fişlerinin, işyerinde çalışanların kimlik bilgileri, işe giriş tarihleri ve aldıkları ücret bilgilerini taşıyacak şekilde düzenlemesi ve bu tutanakların birer nüshasının Bağ-Kur ve Sigorta Müdürlüklerine gönderilmesinin zorunlu tutulması gerekmektedir. Böylelikle özellikle vergi dairesine yasal süresinde bildirilen ancak sosyal güvenlik kurumlarına geç bildirilen çalışanların çapraz kontrolü yapılabilecektir.

IX.2.5.2. Kamu Kuruluşları Tarafından Düzenlenen Belge ve Alınan Bilgilerden Yapılan Tespitlerin Etkinleştirilmesi;

Kayıt dışı istihdam ve yabancı kaçak işçi istihdamı ile mücadelede kullanılan denetim sistemlerinden bir diğeri de, kamu kurum ve kuruluşlarında işyeri ve çalışanlarıyla ilgili bilgi ve belgelerin sosyal güvenlik kurumlarına intikalinin sağlanması ile yapılan çapraz denetim sistemidir. Bazı kamu kurum ve kuruluşlarında işçi ve işyerleri ile ilgili bilgi ve belgeler bulunmasına karşın, bunlar sosyal güvenlik kurumlarına aktarılmamaktadır. Örneğin 1774 sayılı Kimlik Bildirme Kanunu'nun 2, 4 ve 6/b maddeleri gereği, başta otel, özel sağlık kurumları, tatil köyleri olmak üzere her türlü ticaret ve sanat amacı güden işyerlerinde çalışanların en yakın kolluk örgütüne örneği yönetmelikle belirlenen gerekli bilgileri taşıyan formları vermek zorundadırlar. Aynı Kanunda yapılacak değişiklikle, genel kolluk kuvvetlerine ait karakollara il merkezlerinden de sorgulanabilen bilgisayar terminalleri vasıtasıyla bu bilgilerin kullanılarak sigorta müdürlüklerindeki bilgilerle çapraz kontrolünün sağlanması ve bu işyerlerinde kayıt dışı çalışanların sosyal güvenlik kapsamına alınması sağlanabilecektir.

IX.2.5.3. Sistem Denetimi-Asgari İşçilik Uygulaması;

Kayıt dışı istihdamla mücadelede en etkin denetim sistemi, sigorta müfettişinin yapılan işin niteliği, bünyesinde kullanılan teknoloji, işyerinin büyüklüğü, benzer işletmelerde çalıştırılan işçi sayısı gibi kıstaslar dikkate alınarak işin yürütümü için gerekli olan asgari işçilik miktarını saptama yöntemidir. Asgari işçilik uygulaması, işyerinde fiili denetimi, kayıt ve belgelerin incelenmesini, kamu kurumları ve meslek kuruluşları ile koordineyi içeren komple bir denetim sistemidir. Bu sistem geliştirilerek devam ettirilecektir.

XI.2.5.4. Etkin, Caydırıcı ve Bilinçlendirici Bir Denetim Sistemi için Gerekli Hukuki Düzenlemeler

Fiili tespitin etkinliğinin sağlanması için Sosyal Sigorta İşlemleri Yönetmeliğinin 24'üncü maddesi “hizmetleri Kuruma bildirilmediği anlaşılan veya eksik bildirildiği saptanan sigortalıların geriye yönelik hizmetleri dikkate alınır” şeklinde değiştirilmesi ve benzeri düzenlemeler yapılacaktır.

IX.2.5.5. Kamu Kuruluşları Tarafından Düzenlenen Belgelerle veya Alınan Bilgilerle Çapraz Denetimin Etkinliğinin Arttırılması

Çeşitli kanun ve yönetmeliklerde değişiklikler öngörülmektedir.

IX.2.6. Faaliyet: Sosyal Güvenlik Kuruluşlarının Hizmetlerinin Cazip Hale Getirilmesi Faaliyeti

Sosyal güvenlik kuruluşlarınca yerine getirilen hizmetlerin cazip hale getirilmesi için halen sürdürülmekte olan “Sağlıkta Dönüşüm Programı” ve “Sosyal Güvenlik Sisteminde değişim ve kurumsal yeniden yapılanma (tek çatı)” ile Genel Sağlık Sigortası yasaları çıkarılmıştır. Yasal alt yapıya uygun alt mevzuat hazırlanmaktadır.

İyi yürütülen sosyal güvenlik hizmetlerinin tanınması ve toplumda yerleşik negatif kanının ortadan kaldırılmasına yönelik çalışmalar yapılacaktır.

Sonuç olarak ülkemizde yaşayan vatandaşlarımızın tamamının bir sosyal güvenlik sistemi içinde yer almasının gerçekleşmesi amaçlanmaktadır.

IX.2.7. Faaliyet: İşgücü Maliyetlerinin Azaltılması

Sosyal güvenlik primlerinin yüksek olduğu ve bunun kayıt dışı istihdama yol açtığı konusunda, işveren kesimi başta olmak üzere, toplumda genel bir inanış bulunmaktadır. İşgücü üzerindeki mali yüklerin ağır olmasının kayıt dışı istihdamı arttıran unsurlardan birisi olduğu konunun tüm taraflarınca kabul edilmektedir ve vergi ile sigorta primlerinde indirimle gidilmesi halinde kayıtlı istihdamın göreceli olarak artacağı değerlendirilmektedir.

Kayıtlı istihdamda meydana gelecek olumlu gelişmeler paralelinde istihdam üzerindeki mali yükler hafifletilecektir.

X. PROJE BÜTÇESİNE KONU OLACAK GİDERLER

Giderler	Birim	Miktar
1. Tanıtım Maliyeti		
Afişler	Adet	1.000.000
Pankartlar	Adet	5.000
El İlanları	Adet	5.000.000
Basın Toplantıları	Adet	25
Faaliyet için görevli personel	Adet	100
Seminer/konferans	Adet	20
Alt Toplam – Tanıtım Maliyeti		
2. Eğitim ve Bilinçlendirme Faaliyetleri		
Gerçekleştirilecek Eğitim Toplantıları	Adet	100
Eğitim Dokümanı	Adet	10.000
El Kitapları	Adet	100.000
Sürelili Yayınlar	Adet	20.000
Makine ve aletler, yedek parça/ekipman	Adet	10
Alt Toplam - Eğitim ve Bilinçlendirme Faaliyetleri		
3. Alan Araştırması ve Veri Toplama		
Alan Araştırmaları	Adet	10
Proje Sonuçlarının Denetimi	Adet	10
Merkez ve Taşra Büro Hizmetleri	Adet	100
Diğer hizmetler (tel/faks, ısınma bakım-onarım)	Adet	110

XI. SONUC

Kayıt Dışı İstihdamla Mücadele (KADİM) Projesi; Kayıt dışı istihdamla mücadelenin halkın, kamu yönetiminin ve sosyal tarafların birlikteliği ile etkin bir şekilde yürütülebileceği ve konunun top yekun ülke ekonomisini ve sosyal hayatını etkileyeceği değerlendirilerek hazırlanmıştır.

Ülkemizde kayıt dışı istihdamla mücadele için öncelikler belirlenmiştir. Önceliklere göre uygun politikalar karma olarak uygulanacaktır.

Kayıt dışı istihdamla mücadelede toplumsal uzlaşma ve hareket birlikteliğinin belirleyici rolüne uygun bir uygulama stratejisi geliştirilmiştir.

Proje aşamaları dikkatle izlenecek, yenileme ihtiyacı olan alanlara etkili değişiklikler getirilecektir.

Uygulayıcıların performansları ve alınan sonuçlar gelecek dönem için yapılacak çalışmalarda yol gösterici olacaktır.

XII. PROJE ANA EYLEM PLANI
KAYIT DIŐI İSTİHDAMLA MÜCADELE (KADİM) PROJESİ
ANA EYLEM PLANI

GÖREV	SORUMLULUK	GÖREVLİLER	TARİH	SÜRE	MALİYET	GERÇEK- LEŞEN FAALİYET LER	HEDEF	AÇIKLAMALAR
Kayıt dışı istihdam ve yabancı kaçak işçi çalıştırılmasının önlenmesi	Çalışma ve Sosyal Güvenlik Bakanlığı	ÇSGB Merkez, Bağlı ve İlgili Kuruluşlar	03.07.2006 04.07.2008	24 Ay	Cari Değer Alınacaktır	X	Kayıt dışı istihdamla mücadele ve 500.000 çalışanın kayıt altına alınması	Kayıt dışı istihdam ve yabancı kaçak işçi istihdamının önlenmesi amacıyla gerekli tüm çalışmalar bu proje çerçevesinde, Strateji Geliştirme Başkanı Mehmet Tekinarslan ın koordinatörlüğünde yürütülecektir
Kayıt Dışı İstihdamla Mücadele Koordinatörlüğü-nün Oluşturulması	Çalışma ve Sosyal Güvenlik Bakanlığı	ÇSGB Merkez, Bağlı ve İlgili Kuruluşlar Görevlileri	03.07.2006	1 Gün	--	X	Kayıt Dışı İstihdamla Mücadele-KADİM Projesini yürütecektir	Kayıt Dışı İstihdamla Mücadele Koordinatörlüğü Projenin her aşamasında icrasını sağlayacak tüm çalışmaları yapacaktır
Kayıt Dışı İstihdamla Mücadele çalışmalarının tartışılması	Kayıt Dışı İstihdamla Mücadele Koordinatörlüğü	Kayıt Dışı İstihdamla Mücadele Koordinatörlüğü üyeleri	12.07.2006	1 Gün	--	X	Kayıt Dışı İstihdamla Mücadelede Çözümlerin Tespiti	Çözüm önerileri tartışılarak sosyal taraflar ve diğer Kamu Kuruluşları ile işbirliğinin temellerinin belirlenmesi
Kayıt Dışı İstihdamla Mücadele-KADİM Merkez Bürosunun kurulması	Mehmet TEKİNARSLAN Strateji Geliştirme Başkanı	ÇSGB Merkez, Bağlı ve İlgili Kuruluşlar Görevlileri	17.07.2006 04.08.2006	15 Gün	Cari Değer Alınacaktır	X	KADİM Projesinin sekreteryaya hizmetlerini yürütecektir	ÇSGB bünyesinde oluşturulacak üç çalışma bürosu ve diğer donanım
Kayıt Dışı İstihdamla Mücadele (KADİM) Projesinin sunumu	Mehmet TEKİNARSLAN Strateji Geliştirme Başkanı	Kayıt Dışı İstihdamla Mücadele Koordinatörlüğü üyeleri	07.08.2006	1 Gün		X	KADİM Projesi Brifingi Verilmesi	KADİM Projesi Bakan'ın bilgisine sunulacak.
Projeye son şeklinin verilmesi	Mehmet TEKİNARSLAN Strateji Geliştirme Başkanı	Kayıt Dışı İstihdamla Mücadele Koordinatörlüğü üyeleri	14.08.2006 31.08.2006	15 gün	--	X	KADİM Projesinin uygulama esaslarının belirlenmesi	Yapılacak çalışmaların ayrıntıları ve maliyetlerin değerlendirilmesi.

KADİM Projesinin Başbakanlık Genelgesi olarak yayınlanması	Çalışma ve Sosyal Güvenlik Bakanlığı	Çalışma ve Sosyal Güvenlik Bakanlığı	Genelge Yayın Tarihi	1 Gün	--		Tüm Kamu Kurumlarında ve Sosyal Tараflarda etkin uygulamanın sağlanması	Proje Faaliyetlerinin önceliklerine göre uygulamaya başlanması
Sosyal Tarafların katılımı ile toplantı	Mehmet TEKİNARSLAN Strateji Geliştirme Başkanı	Kayıt Dışı İstihdamla Mücadele Koordinatörlüğü ve Katılımcı Sosyal Taraflar	02.11.2006	1 Gün	--		Kayıt Dışı İstihdamla Mücadele yöntem ve uygulamaları tespit edilecektir	Sosyal taraflarla birlikte KADİM Projesinin uygulama esaslarının tespiti
İlgili Bakanlıklarla konunun değerlendirmesi	Bakanlıklar	Çalışma ve Sosyal Güvenlik Bakanlığı	20.10.2006 10.11.2006	20 Gün	--		Kayıt Dışı İstihdamla Mücadelede koordinasyon ihtiyacı tespit edilecektir	Kamu Kurumlarının Kayıt Dışı İstihdamla ilgili ortak hareket etmesi için yapılması gerekenlerin belirlenmesi
KADİM Merkez Koordinasyon Kurulunun Oluşturulması	Çalışma ve Sosyal Güvenlik Bakanlığı	Mehmet TEKİNARSLAN Strateji Geliştirme Başkanı	13.11.2006 13.12.2006	30 Gün			KADİM Projesinin En Üst Seviyede Uygulama, İzleme ve Değerlendirmesinde Sorumlu Olacaktır	Projenin en üst seviyede uygulama esaslarını belirleyerek amaç ve hedeflere ulaşılmasını sağlamaya yönelik tüm çalışmalar
Koordinasyon Kurulunca Somut Uygulamaların Geliştirilmesi ve Gerekli Kararların Alınması	KADİM Koordinasyon Kurulu	Kayıt Dışı İstihdamla Mücadele Koordinatörlüğü	18.12.2006 18.01.2007	30 Gün	--		Kayıt Dışı İstihdamla Mücadelede Yol Haritasının Karalaştırılması	Yapılacak faaliyetlerin ayrıntılarının kararlaştırılması ve proje uygulamalarının başlangıç tarihinin tespiti
Yapılacak Faaliyet ve Somut Uygulamaların Tespiti	Mehmet TEKİNARSLAN Strateji Geliştirme Başkanı	Kayıt Dışı İstihdamla Mücadele Koordinatörlüğü	22.01.2007 05.02.2007	15 Gün	--		Kayıt Dışı İstihdamla Mücadelede Bilinçlendirme Uygulamaları Belirlenecektir	Proje içeriği faaliyetlerin önceliklerine göre icrası planlanacak
Vali Yardımcıları İle Toplantı	Mehmet TEKİNARSLAN Strateji Geliştirme Başkanı	Kayıt Dışı İstihdamla Mücadele Koordinatörlüğü	19.02.2007	1 Gün	Cari Değer Alınacaktır		KADİM Projesi Tanıtılacak	KADİM Projesinde il'lerin görevleri anlatılarak basılı dokümanlar verilecek, uygulama tartışılacak
Tanıtım ve Bilinçlendirme Kampanyası	Kayıt Dışı İstihdamla Mücadele Koordinatörlüğü	ÇSGB Merkez, Bağlı ve İlgili Kuruluşlar İle İlgili Kamu Kurumları ve Sosyal Taraflar	26.02.2007 28.05.2007	90 Gün	Cari Değer Alınacaktır		KADİM Projesinin Tanıtım ve Bilinçlendirme Faaliyetleri Başlatılacak	KADİM Projesinin birinci aşama tanıtım ve bilinçlendirme çalışmaları kaçak yabancı işçi çalıştırılmasının önlenmesi merkezli kampanya

Sektörel Denetim	Kayıt Dışı İstihdamla Mücadele Koordinatörlüğü	ÇSGB Merkez, Bağlı ve İlgili Kuruluşlar Denetim Birimleri İle İlgili Kamu Kurumları ve Sosyal Taraflar	02.04.2007 29.06.2007	90 Gün	Cari Değer Alınacaktır		İnşaat ve Turizm Sektörlerinde Denetimler Yoğunlaştırılacaktır	Belirli sektörlerde mevsimsel kaçak yabancı işçi çalıştırılmasının varlığı bu alanlarda özel uygulamalar gerektirmektedir
Yaygınlaştırılmış Eğitim Tanıtım ve Bilinçlendirme Kampanyasında 2. Aşama	Kayıt Dışı İstihdamla Mücadele Koordinatörlüğü	ÇSGB Merkez, Bağlı ve İlgili Kuruluşlar İle İlgili Kamu Kurumları ve Sosyal Taraflar	21.05.2007 24.08..2007	90 Gün	Cari Değer Alınacaktır		Eğitim Tanıtım ve Bilinçlendirme Çalışmaları Yapılacak	Birinci aşama tanıtım ve bilinçlendirme çalışmalarının sonuçları da değerlendirilerek ikinci aşama faaliyetlerin yapılması, okulların açılışı ile öğrencilere tanıtım
Denetimlerin Devamı	Kayıt Dışı İstihdamla Mücadele Koordinatörlüğü	ÇSGB Merkez, Bağlı ve İlgili Kuruluşlar Denetim Birimleri İle İlgili Kamu Kurumları ve Sosyal Taraflar	02.07.2007 28.09.2007	90 Gün	Cari Değer Alınacaktır		Kayıt Dışı İstihdamın Yoğun Olduğu Bölgelerde Denetimler Yoğunlaştırılacaktır	Ege, Akdeniz ve Marmara bölgelerinde kayıt dışı istihdam ve özellikle kaçak yabancı işçi çalıştırılmasının önlenmesi amacıyla denetimler yapılması
Bir yıllık sonuçların değerlendirilmesi ve sonuç raporunun verilmesi	Çalışma ve Sosyal Güvenlik Bakanlığı	Kayıt Dışı İstihdamla Mücadele Koordinasyon Kurulu	01.10.2007 31.10.2007	30 Gün	--		KADİM Projesi Birinci yıl Sonuçları Değerlendirilecektir	KADİM Projesinin uygulama sonuçlarının değerlendirmesi; KADİM Koordinasyon Kurulu ve Kayıt Dışı İstihdamla Mücadele Koordinatörlüğü birlikte yapılarak gelecek döneme ilişkin yenilikler ve iyileştirmeler belirlenecek
Denetim Grupları ve Valiliklerin Faaliyetlerinin İzlenmesi ve Değerlendirilmesi	Mehmet TEKİNARSLAN Strateji Geliştirme Başkanı	Kayıt Dışı İstihdamla Mücadele Koordinatörlüğü	12.11.2007 18.01.2008	60 Gün	Cari Değer Alınacaktır		Proje Uygulama Birimlerinin Sorunları ve Başarı Durumları İncelenecek	Alan çalışmaları yapılarak projenin uygulanmasının uygulama yapılan yerlerde izlenmesi
Yaygınlaştırılmış Eğitim Tanıtım ve Bilinçlendirme Kampanyasında 3. Aşama	Kayıt Dışı İstihdamla Mücadele Koordinatörlüğü	ÇSGB Merkez, Bağlı ve İlgili Kuruluşlar İle İlgili Kamu Kurumları ve Sosyal Taraflar	28.01.2008 25.04.2008	90 Gün	Cari Değer Alınacaktır		Eğitim Tanıtım ve Bilinçlendirme Çalışmaları Yapılacak	Birinci ve İkinci Aşama tanıtım ve bilinçlendirme çalışmalarının sonuçları da değerlendirilerek üçüncü aşama faaliyetlerin yapılması
Projenin Genel Değerlendirilmesi	Kayıt Dışı İstihdamla Mücadele Koordinatörlüğü	Kayıt Dışı İstihdamla Mücadele Koordinasyon Kurulu	28.04.2008 27.06.2008	60 Gün	--		Projenin Genel Değerlendirilmesi Yapılacak	Projenin uygulamaları, sorunlar, hatalar ve sonuçların irdelenmesi
Proje Uygulama Sonuçlarının Kamuoyuna Takdimi	Çalışma ve Sosyal Güvenlik Bakanlığı	Kayıt Dışı İstihdamla Mücadele Koordinatörlüğü	04.07.2008	1 Gün	--		Proje Uygulama Sonuçları Hakkında Brifing Verilecek	KADİM Projesinin bir yıllık uygulaması ve hedeflere ulaşma durumu

KAYIT DIŐI İSTİHDAMLA MÜCADELE (KADİM) PROJESİ İZLEME VE DEĞERLENDİRME FORMU

İLİ:	AİT OLDUĞU AY:							
	GEÇEN AY		CARİ AY			AYLIK DEĞİŐİM ORANI %		
Denetlenen İşyeri Sayısı								
Denetlenen Çalışan Sayısı								
Çalışma İzni Olmadan Kaçak Çalışan Yabancı Sayısı								
Çalışma İzni ile Çalışan Yabancı Sayısı								
Kayıt dışı Çalışan Emekli Sayısı								
Kayıt dışı Emeklilerin Emekli Olduğu Kurum								
Denetlenen Çalışanların Dağılımı								
SSK								
Bağ-Kur								
Kayıt dışı								
Kayıt dışı Çalışanların Genel Toplamı		Yerli		Geçen Ay		Cari Ay		Aylık Değişim Oranı %
		Yabancı						
Denetlenen Çalışanların Sektörel ve Sosyal Güvenlik Kurumlarına Göre Dağılımı	İnşaat	Tarım	Sanayi	Hizmet	Tekstil	İmalat Sanayi	Turizm	
SSK								
Bağ-Kur								
T.C. Emekli Sandığı								
Kayıtlı Değil								
Denetlenen Toplam								

EK-2	Sayfa-2							
Müfettiş ve Diğer Denetim Elemanları Tarafından Tespit Edilen Kayıt Dışı Çalışan Sayısı	Yerli		Geçen Ay		Cari Ay		Aylık Değişim Oranı %	
	Yabancı							
Toplam								
Kolluk Kuvvetlerince Tespit Edilen Kayıt Dışı Çalışan Sayısı	Yerli		Geçen Ay		Cari Ay		Aylık Değişim Oranı %	
	Yabancı							
Toplam								
KAYIT DIŞI İSTİHDAM VE YABANCI KAÇAK İŞÇİ İSTİHDAMI İLE MÜCADELEDE YAPILAN EĞİTİM FAALİYETLERİ								
	İşverenler	İşçiler	Bağımsız Çalış.	Öğrenci	Er-Erbaş	Mali Müşavirler	Çiftçiler	Diğer
Verilen Eğitim Kişi / Saat								
Dağıtılan Broşür-Afiş Sayısı								
Yerel Basında Kayıt Dışı İstihdamla İlgili Yapılan Haber Sayısı								
İhbar Sonucu Tespit Edilen Kayıt Dışı Çalışan Sayısı								
Kaçak Çalışan Yabancıların Sektörlere ve Uyruklarına Göre Dağılımı	İnşaat	Tarım	Sanayi	Hizmet	Tekstil	İmalat Sanayi		Turizm
FORMU ONAYLAYANIN ADI SOYADI : UNVANI : TARİH : İMZA / MÜHÜR :								
DEĞERLENDİRME NOTLARI								